

Sprawozdanie z działalności „Domu nad Stawami” Domu Pomocy Społecznej w Siedlcach za 2016 rok



Siedlce, styczeń 2017

Spis treści:

1. Organizacja Domu	3
1.1. Podstawy prawne	3
1.2. Struktura Domu	3
1.3. Kontrole	4
1.4. Remonty i prace konserwatorskie	4
2. Charakterystyka mieszkańców Domu	5
2.1. Liczba mieszkańców	5
2.2. Wiek mieszkańców	6
2.3. Stopień niepełnosprawności	7
2.4. Źródła płatności za pobyt w „Domu nad Stawami”	8
3. Usługi świadczone przez „Dom nad Stawami”	8
3.1. Usługi bytowe	8
3.1.1. Miejsce zamieszkania	8
3.1.2. Wyżywienie	9
3.1.3. Odzież i obuwie	9
3.1.4. Utrzymywanie higieny osobistej	10
3.2. Usługi opiekuńcze	10
3.3. Usługi zdrowotne	10
3.4. Usługi wspomagające	11
3.4.1. Usługi socjalne	11
3.4.2. Usługi rehabilitacyjne	12
3.4.3. Usługi terapeutyczne	13
3.4.4. Duszpasterstwo	16
3.4.5. Pomoc psychologiczna	17
3.4.6. Usługi krawieckie	18
3.4.7. Usługi fryzjerskie	18
3.4.8. Punkt konsultacyjny Rozwiązywania Problemów Alkoholowych	18
3.5. Rada Mieszkańców	18
3.6. Zespół Terapeutyczno – Opiekuńczy	18
4. Usługi opiekuńcze świadczone dla osób nie zamieszkujących w DPS	19
5. Struktura zatrudnienia, szkolenia, wolontariat	19
5.1. Struktura zatrudnienia	19
5.2. Szkolenia	21
5.3. Praktyki	21
5.4. Wolontariat	22
5.5. Współpraca z innymi instytucjami na rzecz „Domu nad Stawami”	22
6. Stowarzyszenie Przyjaciół „Domu nad Stawami”	22
7. Kalendarz uroczystości w „Domu nad Stawami”	23
Domu Pomocy Społecznej w 2016 roku.	

1. Organizacja Domu

1.1. Podstawy prawne

„Dom nad Stawami” Dom Pomocy Społecznej jest placówką opiekuńczą, przeznaczoną dla osób w podeszłym wieku oraz przewlekle somatycznie chorych. Placówka dysponuje 105 miejscami dla kobiet i mężczyzn, także z możliwością pobytu okresowego. Zapewniamy całodobową opiekę a w jej ramach świadczymy usługi w zakresie potrzeb: bytowych, opiekuńczych i wspomagających, oraz umożliwiamy korzystanie na miejscu ze świadczeń przysługujących z tytułu powszechnego ubezpieczenia zdrowotnego. Realizując powyższe zadania, uwzględniamy w szczególności wolność, intymność, godność i poczucie bezpieczeństwa mieszkańców oraz stopień ich fizycznej i psychicznej sprawności. Głównym celem działalności Domu jest zapewnienie całodobowej opieki mieszkańcom w warunkach jak najbardziej zbliżonych do domowych.

„Dom nad Stawami” DPS w Siedlcach działa na podstawie przepisów prawa, a w szczególności:

- Ustawy z dnia 12 marca 2004 r. o pomocy społecznej (Dz.U. z 2016 r., poz. 930)
- Ustawy z dnia 27 sierpnia 2009 r. o finansach publicznych, (Dz.U. z 2016 r., poz.1870)
- Rozporządzenia Ministra Pracy i Polityki Społecznej z dnia 23 sierpnia 2012 r. w sprawie domów pomocy społecznej (Dz.U. 2012 poz. 964 z późn. zm.)
- Statutu Domu nadanego uchwałą Nr XIV/301/2011 Rady Miasta Siedlce z dnia 28 listopada 2011 r.,
- Regulaminu Organizacyjnego „Domu nad Stawami” DPS wprow. zarząd. Nr 84/2014 z dnia 20.02. 2014 r.

Regulamin Organizacyjny określa zasady kierowania Domem i strukturą organizacyjną Domu. Dom jest jednostką budżetową Miasta Siedlce, która używa nazwy „Dom nad Stawami” Dom Pomocy Społecznej w Siedlcach. Kontrolę i nadzór nad statutową działalnością Domu sprawuje Wojewoda poprzez Wydział Polityki Społecznej Mazowieckiego Urzędu Wojewódzkiego oraz Prezydent Miasta Siedlce za pośrednictwem Miejskiego Ośrodka Pomocy Rodzinie w Siedlcach. Dom gospodaruje samodzielnie przydzielonym w zarząd mieniem oraz prowadzi gospodarkę finansową w ramach posiadanych środków na zasadach ustalonych dla jednostki budżetowej.

1.2. Struktura Domu

W „Domu nad Stawami” funkcjonują następujące Działy:

1. Dział Pielęgnacyjno-Opiekuńczy,
2. Dział Usług Wspomagających,
3. Dział Usług Opiekuńczych,
4. Sekretariat,
5. Dział Księgowości,
6. Dział Administracyjno-Gospodarczy.

Kierownicy Działów i przedstawiciele zespołów pracowników wymieniają informacje i koordynują działania podczas codziennych spotkań w dni robocze z Dyrektorem.

Od 1 października 2016 roku Dyrektorem „Domu nad Stawami” Domu Pomocy Społecznej została Pani Maria Wierzejska.

1.3. Kontrole

W 2016 roku „Dom nad Stawami” był kontrolowany trzy razy.

22.09.2016 r. – kontrola bloku żywieniowego przeprowadzona przez Państwowy Wojewódzki Inspektorat Sanitarny w Warszawie. Kontroli poddano stan sanitarno-higieniczny stołówki, kuchni głównej z zapleczem oraz magazynów, prawidłowość i kompletność prowadzonej dokumentacji w zakresie GHP/GMP oraz dostaw i magazynowania produktów żywnościowych, a także dokonano analizy jadłospisu dekadowego. W wyniku kontroli zalecono: dokonanie drobnych prac techniczno-konserwatorskich w kuchni głównej i magazynach, opracowania procedury serwowania posiłków do pokoi mieszkańców, wyznaczyć osoby do nadzoru nad księgą HACCP i obowiązującymi procedurami w bloku żywieniowym. Wszystkie zalecenia pokontrolne zostały zrealizowane.

02.11.2016 r. – kontrola przeprowadzona przez Archiwum Państwowe w Siedlcach w zakresie kontroli przestrzegania przepisów o narodowym zasobie archiwalnym i archiwach, sprawdzenia przestrzegania obowiązujących przepisów kancelaryjnych i archiwalnych w archiwum zakładowym. W wyniku kontroli zalecono systematyczne przekazywanie dokumentacji z komórek organizacyjnych do archiwum zakładowego oraz sukcesywne przesyłanie do wiadomości Dyrektora Archiwum Państwowego spisów zdawczo-odbiorczych akt kategorii A, BE50 i B50. Zalecenia pokontrolne są w trakcie realizacji.

02.12.2016 r. – kontrola przeprowadzona przez Zespół Kuratorskiej Służby Sądowej Sądu Rejonowego w Siedlcach w zakresie prowadzonej dokumentacji. W wyniku kontroli stwierdzono, że dokumentacja prowadzona jest w sposób prawidłowy. Zaleceń pokontrolnych nie wydano.

1.4. Remonty i prace konserwatorskie

W 2016 roku wykonano szereg robót remontowych i konserwatorskich celem poprawy stanu technicznego budynku:

1. Roboty termomodernizacyjne:

- docieplenie stropu poprzez położenie wełny mineralnej.

2. Roboty elektryczne:

- wymiana oświetlenia ewakuacyjnego na klatce schodowej od strony północnej,
- wykonanie oświetlenia z czujnikami ruchu w podpiwniczeniu budynku.

3. Remonty malarskie:

- malowanie holu (parter i piętro),
- malowanie magazynu spożywczego,
- malowanie szatni damskiej,
- malowanie świetlicy,
- malowanie pomieszczenia socjalnego pracowników Działu pielęgnacyjno-opiekuńczego,
- malowanie części pokoi mieszkalnych.

4. Roboty budowlane:

- montaż ścianek dymoszczelnych na parterze i piętrze w skrzydle południowym budynku,
- wymiana drzwi do piwnicy na ognioodporne,
- wymiana 8 drzwi w pokojach mieszkalnych na szersze (parter – skrzydło południowe),
- wykonanie we własnym zakresie obróbki okien w 17 pokojach (po wymianie okien),
- wykonanie we własnym zakresie kompleksowego remontu gabinetu zabiegowego poprzez malowanie pomieszczenia, wykonanie szafek, biurek oraz nowej szafy zasuwanej na zapleczu gabinetu,

- przystosowanie pomieszczenia na magazyn warzywniczy poprzez ułożenie glazury i terakoty,
- remont kuchni głównej i jadalni poprzez wymianę terakoty i malowanie pomieszczeń.

2. Charakterystyka mieszkańców Domu

2.1. Liczba mieszkańców

Liczba miejsc – 105

Liczba mieszkańców – 103 (w tym kobiet - 55, mężczyzn- 48) – **stan na dzień 31 grudnia 2016**

Odeszło w ciągu 2016 roku – 37 osób z tego:

- zmarło – 23 osoby,
- rezygnacja – 7 osób,
- przeniesienie do ZOL – 2 osoby,
- przeniesienie do innego DPS – 1 osoba,
- zakończenie decyzji kierującej – 4 osoby.

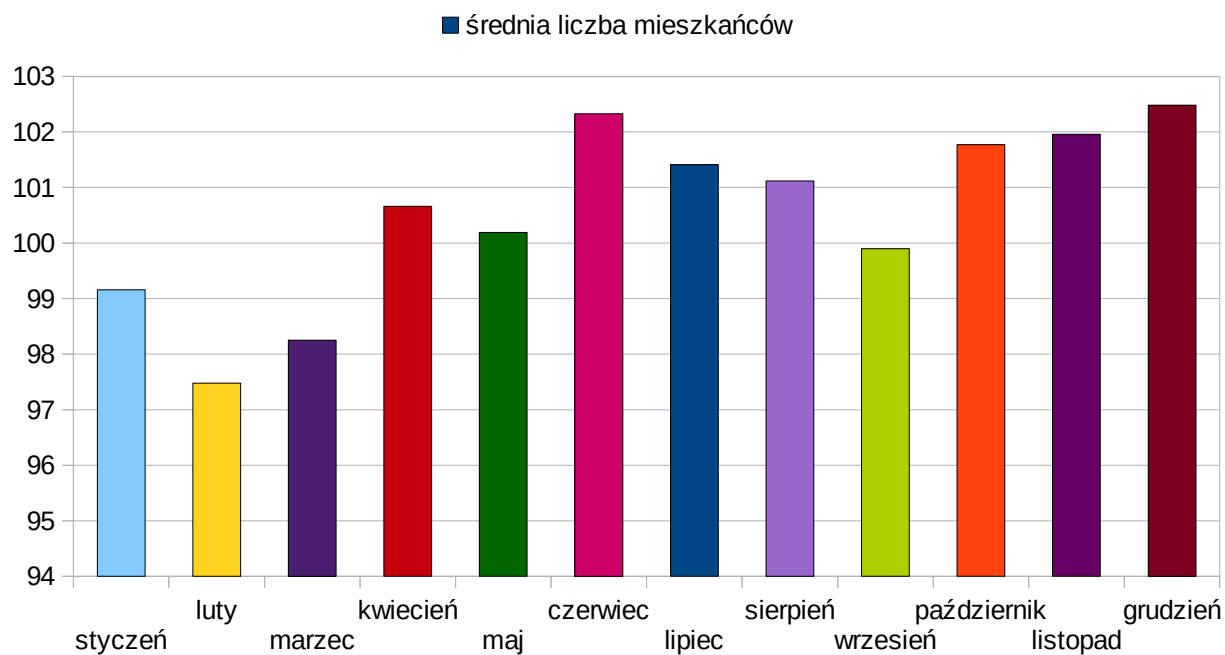
Przybyło w ciągu 2016 roku – 40 osób,

W ciągu 2016 roku przebywało łącznie 140 osób.

„Dom nad Stawami” największą liczbę mieszkańców miał w lipcu – 104 osoby, a najmniejszą w marcu – 98 osób.

W 2016 roku średnia miesięczna liczba mieszkańców wynosiła 100,56

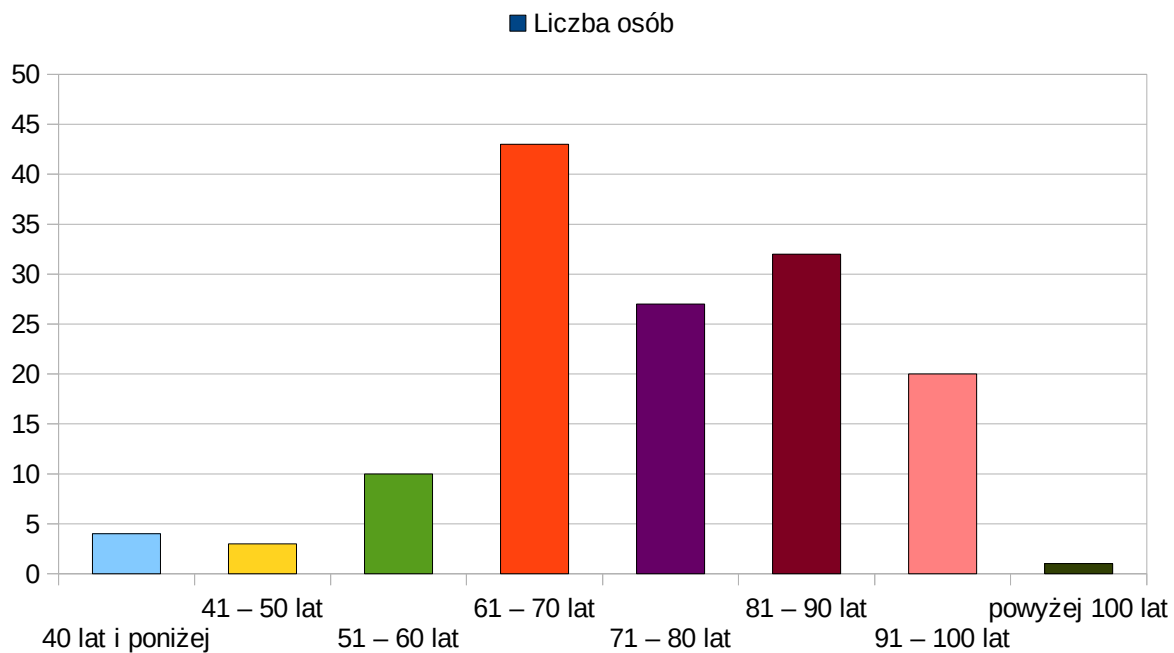
miesiąc	średnia liczba mieszkańców
styczeń	99,16
luty	97,48
marzec	98,25
kwiecień	100,66
maj	100,19
czerwiec	102,33
lipiec	101,41
sierpień	101,12
wrzesień	99,90
październik	101,77
listopad	101,96
grudzień	102,48
Średnia liczba mieszkańców w 2016	100,56



2.2. Wiek mieszkańców

W 2016 roku największą grupę osób stanowili mieszkańcy pomiędzy 61 a 70 rokiem życia – 43 osoby, a tylko jedna osoba miała ponad sto lat. Strukturę wiekową wszystkich mieszkańców przedstawia poniższa tabela i wykres.

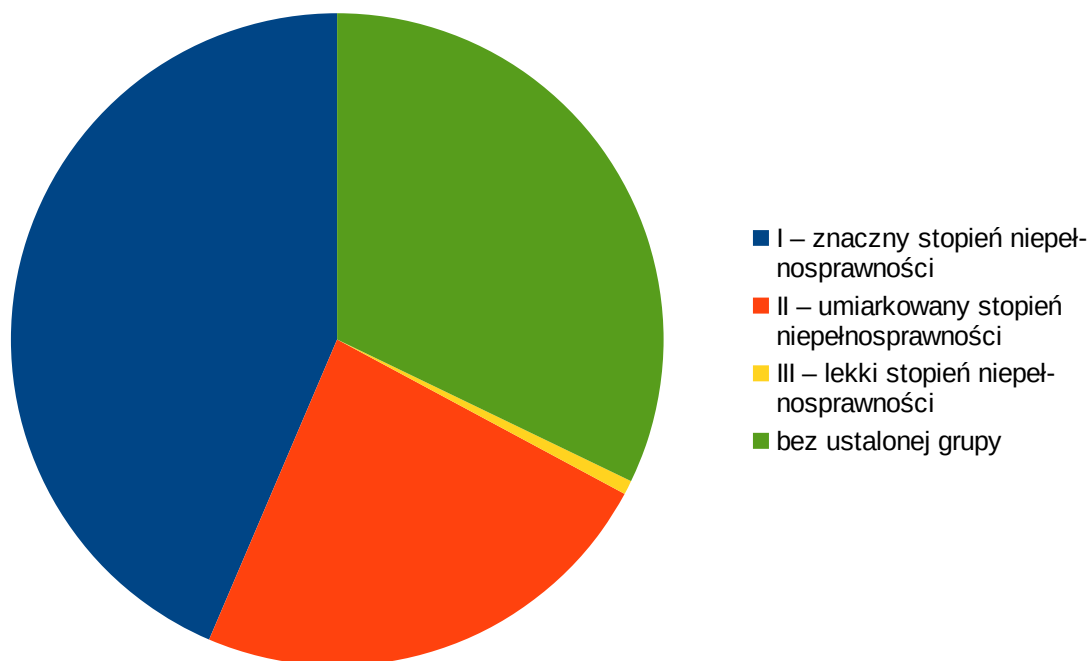
Wiek mieszkańców	Liczba osób
40 lat i poniżej	4
41 – 50 lat	3
51 – 60 lat	10
61 – 70 lat	43
71 – 80 lat	27
81 – 90 lat	32
91 – 100 lat	20
powyżej 100 lat	1
Razem	140



2.3. Stopień niepełnosprawności

Wśród wszystkich mieszkańców przebywających w 2016 roku w Domu największą liczbę mieszkańców stanowiły osoby z I grupą inwalidzką czyli znacznym stopniem niepełnosprawności (61 osób). Tylko jedna osoba ma III grupę – lekki stopień niepełnosprawności.

Grupa inwalidzka	Liczba osób
I – znaczny stopień niepełnosprawności	61
II – umiarkowany stopień niepełnosprawności	33
III – lekki stopień niepełnosprawności	1
bez ustalonej grupy	45
Razem	140



2.4. Źródła płatności za pobyt w „Domu nad Stawami”

Formy płatności za pobyt w Placówce:

- opłacających pobyt z emerytury i renty – 111 osób,
- opłacających pobyt z zasiłku z pomocy społecznej – 29 osób,
- umieszczonych ze skierowaniami wydanymi przed dniem 1 stycznia 2004 roku tj. dofinansowanie z budżetu państwa – 16 osób,
- umieszczonych na podstawie przepisów ustawy z dnia 12 marca 2004 roku o pomocy społecznej tj. dopłata osób zobowiązanych do alimentacji, oraz organu kierującego - 124 osoby.

3. Usługi świadczone przez „Dom nad Stawami”

Świadczymy naszym mieszkańcom usługi: bytowe, opiekuńcze i wspomagające na poziomie znacznie przewyższającym obowiązujące standardy, w zakresie i formach wynikających z indywidualnych potrzeb mieszkańców.

3.1. Usługi bytowe

W ramach potrzeb bytowych zapewniamy:

3.1.1. Miejsce zamieszkania

Budynek Domu i jego otoczenie jest pozbawione barier architektonicznych. Budynek jednopiętrowy wyposażony jest w windę oraz zewnętrzne podjazdy. Posiada automat do drzwi wejściowych, który umożliwia mieszkańcom poruszającym się na wózkach inwalidzkich i przy pomocy sprzętu rehabilitacyjnego sprawne i bezpieczne opuszczanie obiektu. Drzwi otwierają się automatycznie zarówno przy wychodzeniu jak i wchodzeniu do budynku. Cały obiekt w pełni dostosowany do potrzeb osób niepełnosprawnych. Mieszkańcy mieszkają w pokojach z łazienką, z prysznicem i toaletą. Łazienki są wyposażone w komplet uchwyty dla niepełnosprawnych i krzesła podprysznicowe. Na podłodze ułożona jest specjalna wykładzina antypoślizgowa. Pokoje jednoosobowe o powierzchni od 9 m² do 18 m² i dwuosobowe o powierzchni 24,5 m² wyposażone są w niezbędne meble (łóżko, komoda, szafka nocna, stół, krzesła, szafka ubraniowa, lampka,

wieszak, komplet łazienkowy, kwietniki). Mieszkańcy mogą w miarę możliwości wyposażać pokoje w swoje sprzęty i inne elementy wyposażenia, zgodnie ze swoimi upodobaniami. Każdy pokój wyposażony jest w sygnalizację alarmową ppoż. oraz sygnalizację przyzywową, przy pomocy której mieszkaniowiec może wezwać do swojego pokoju pomoc. W każdym pokoju jest możliwość podłączenia do centralnej anteny odbiornika RTV. W pokojach zamontowane zostały głośniki radiowęzła. Mieszkańcy mają do dyspozycji salę telewizyjną ogólnodostępną na parterze oraz 42 calowy telewizor w holu budynku i przy antresoli na piętrze.

Do dyspozycji mieszkańców są też: czytelnia, stołówka z jadalnią, gabinet zabiegowo-pielęgniarski, 2 pomieszczenia do terapii zajęciowej, sala multimedialna, kaplica, świetlica, sala rehabilitacyjna, gabinet fizykoterapii, 3 kuchenki pomocnicze, pokój gościnny, palarnia, 3 łazienki ogólnodostępne i inne pomieszczenia gospodarcze służące zaspakajaniu potrzeb mieszkańców. Mieszkańcy mogą korzystać z pralni wyposażonych w pralki automatyczne i suszarki przeznaczonych do prania i suszenia bielizny osobistej i ubrań. W piwnicy budynku znajduje się oddzielna suszarnia, z której mieszkańcy mogą korzystać na bieżąco. W domu funkcjonuje pralnia, wyposażona w nowoczesne pralnice, suszarkę i magiel, która całkowicie zaspakaja potrzeby mieszkańców. Pomieszczenia mieszkalne domu są czyste, sprzątane przynajmniej raz dziennie, estetyczne i wolne od nieprzyjemnych zapachów. Niektórzy mieszkańcy sami sprzątają swoje pokoje. Zapewniamy również bezpieczne przechowywanie środków pieniężnych i przedmiotów wartościowych.

Dom położony jest na skraju miasta w bezpośrednim sąsiedztwie rozległych błoni oraz kompleksu stawów, dzięki czemu mieszkańcy mają zapewnioną ciszę i spokój oraz mogą na co dzień obcować z naturą. Teren wokół budynku jest zagospodarowany. Zasiany jest trawnik z kwiatami i krzewami ozdobnymi oraz drzewami liściastymi i iglastymi. W ogrodzie znajduje się altana i oczko wodne z fontanną i kaskadą. W 2016 roku rozpoczęło się sadzenie drzew jako kontynuacja przedsięwzięcia związanego z zagospodarowaniem wolnej przestrzeni za budynkiem DPS. Uczniowie i nauczyciele z Zespołu Szkół Ponadgimnazjalnych nr 4 im. Kazimierza Wielkiego w Siedlcach stworzyli koncepcję zagospodarowania terenu, biorąc pod uwagę potrzeby i możliwości naszych mieszkańców. Teren będzie służył jako miejsce wypoczynku i rekreacji z możliwością przeprowadzania zajęć terapeutycznych na świeżym powietrzu. Posadzenie drzew jest pierwszym etapem tworzenia naszego parku.

3.1.2. Wyżywienie

Mieszkańcy Domu mają zapewnione trzy posiłki dziennie. Posiłki spożywane są w ustalonych wspólnie z mieszkańcami przedziałach czasowych: śniadanie 8.00 – 10.00, obiad 12.45 – 14.45, kolacja 18.00 – 20.00. Zgodnie z zaleceniem lekarza niektórzy mieszkańcy korzystają z posiłków bezmlecznych, lekkostrawnych. Mieszkańcy z dietą cukrzycową – ok. 40 osób otrzymują posiłki 5 razy dziennie. Podstawowe produkty żywnościowe, a w szczególności: chleb, masło, dżem oraz herbata są dostępne przez całą dobę w kuchenkach pomocniczych. W roku 2016 na własną prośbę część mieszkańców spożywało posiłki w pokojach – średnio. 70 osób, w tym ok. 25 osób było karmionych przez pracowników, 7 osób żywione dojelitowo.

3.1.3. Odzież i obuwie

Mieszkańcy naszego Domu w miarę potrzeby otrzymywali odzież, bieliznę dzienną i nocną oraz obuwie i pantofle domowe odpowiedniego rozmiaru dostosowane do pory roku i potrzeb. Mieszkańcy, którzy posiadali własne środki kupowali sobie odzież i obuwie we własnym zakresie. Ubrania i bielizna mieszkańców była na bieżąco utrzymywana w czystości - prana na miejscu w pomieszczeniach przeznaczonych do prania i suszenia. W większości przypadków pranie wykonywane było przez pracowników, natomiast sprawni mieszkańcy prali swoje ubrania sami.

3.1.4. Utrzymywanie higieny osobistej

W zależności od potrzeb mieszkańcy regularnie otrzymywali przybory toaletowe i inne przedmioty niezbędne do utrzymania higieny osobistej. Pościel, ręczniki zmieniane były w miarę potrzeby, nie rzadziej jak raz w tygodniu. Pomieszczenia mieszkalne w Domu sprzątane były w miarę potrzeby, nie rzadziej jak raz dziennie.

3. 2. Usługi opiekuńcze

Dom świadczy usługi przez całą dobę. Mieszkańcom udzielana była pomoc w podstawowych czynnościach życiowych np. przy ubieraniu, karmieniu, kąpaniu. Bezpośrednią opiekę nad mieszkańcami sprawowali pracownicy działu pielęgnacyjno-opiekuńczego w składzie: kierownik działu, kierownik zmiany, pielęgniarki, koordynator zmiany, opiekunowie. Opiekunowie to w większości osoby wykwalifikowane (ukończone Policealne Studium o specjalności opiekun w domu pomocy społecznej).

Szczególą troską otaczani byli mieszkańcy, którzy wymagali pełnej opieki i pielęgnacji. Do dyspozycji mieli specjalne łóżka ortopedyczne, materace p/odleżynowe zmiennociśnieniowe, a także wózki, chodziki i laski. Pracownicy pomagali w poruszaniu się po terenie domu i poza nim, pracując nad ich aktywizacją ruchową.

W stosunku do osób, które ze względu na stan zdrowia były szczególnie narażone na powstanie odleżyn stosowano profilaktykę p/odleżynową. Kontrola ilości przyjmowanych płynów prowadzona była dla osób niesamodzielnych. Działania te miały na celu zapobiegać groźnemu dla zdrowia i życia odwodnieniu.

Opiekunowie wykonywali codzienną toaletę ciała, zmieniali pieluchomajtki, wykonywali kąpiel, dbali o prawidłowe odżywianie i nawodnienie, zmieniali pozycję ułożeniową przez całą dobę. Do przenoszenia mieszkańców z niedowładami stosowane były podnośniki zapewniające mieszkańcom bezpieczeństwo w trakcie wykonywania w/w czynności (zabezpieczenie przed ewentualnym upadkiem).

Opiekując się mieszkańcami, staraliśmy się zapewnić im poczucie bezpieczeństwa, troszcząc się o to by mieli poczucie szacunku, godności i intymności.

Opieka sprawowana była zgodnie z ustalonymi harmonogramami i obowiązującymi w „Domu nad Stawami” procedurami.

3.3. Usługi zdrowotne

Dom umożliwia mieszkańcom korzystanie z przysługujących im na podstawie odrębnych przepisów świadczeń zdrowotnych oraz pokrywa opłaty leków ryczałtowych i limitowanych do wysokości limitu ceny. Umożliwia mieszkańcom korzystanie z usług medycznych w ramach umowy z NFZ poprzez organizowanie przyjęć lekarza rodzinnego POZ na terenie Domu (dwa razy w tygodniu lub częściej jeżeli zaistnieje taka potrzeba).

Opiekę pielęgniarską sprawowały pielęgniarki zatrudnione w Domu. Pielęgniarki wykonywały zlecone przez lekarza zabiegi tj. iniekcje, opatrunki, wymiana cewników, płukanie pęcherza, zakraplanie kropli do oczu i uszu, pomiar poziomu cukru we krwi oraz parametrów, pobieranie materiału do analiz laboratoryjnych, podawanie leków doustnych, oraz inne zabiegi pielęgnacyjne (smarowanie, oklepywanie itp.). Prowadziły edukację zdrowotną mieszkańców.

Mieszkańcy na zlecenie lekarza wożeni byli do lekarzy specjalistów, oraz na badania diagnostyczne. W nagłych zachorowaniach korzystaliśmy z usług lekarza Nocnej i Świątecznej Pomocy Lekarskiej, lub Pogotowia Ratunkowego.

3.4. Usługi wspomagające

Usługi Wspomagające zajmują się zaspokojeniem szeroko pojętych potrzeb naszych mieszkańców. Pracownicy socjalni, terapeuci, rehabilitanci, kapelan, psycholog, terapeuta uzależnień pracują zapewniając podopiecznym najwyższą jakość usług.

3.4.1. Usługi socjalne

W ciągu 2016 roku:

- zameldowano na pobyt czasowy 23 osoby,
- zameldowano na pobyt stały 13 osób,
- udzielono pomocy w wymianie dowodu osobistego 2 osobom,
- udzielano informacji o zasadach dofinansowywania do zakupu wózków inwalidzkich,
- udzielono pomocy w zakupie akumulatorów do wózków o napędzie elektrycznym dla 2 osób (dofinansowane ze środków PFRON),
- udzielono pomocy w uzyskaniu dofinansowania i zakupu kół do wózka inwalidzkiego o napędzie elektrycznym,
- udzielono pomocy w zakupie części zamiennych do wózka inwalidzkiego o napędzie elektrycznym,
- zrealizowano 2 wnioski zaopatrzenia medycznego na wózek inwalidzki,
- zrealizowano 2 wnioski zaopatrzenia medycznego na gorset,
- złożono 6 wniosków do PzDsON o ustalenie stopnia niepełnosprawności,
- złożono 6 wniosków o przyznanie zasiłku pielęgnacyjnego z tytułu niepełnosprawności,
- złożono wniosek do ZUS o przyznanie prawa do renty
- złożono wniosek do ZUS o ustalenie prawa do renty rodzinnej,
- przeprowadzono 143 wywiady środowiskowe,
- złożono 2 wnioski o przyznanie zasiłku pielęgnacyjnego,
- złożono 2 wnioski o ustalenie stopnia niepełnosprawności,
- zorganizowano uroczystość pogrzebową dla 5 zmarłych mieszkańców,
- uczestniczono wraz z mieszkańcami w uroczystościach pogrzebowych zmarłych mieszkańców,
- udzielono pomocy w zgromadzeniu wymaganej dokumentacji w celu przedłużenia decyzji kierującej do DPS dla 17 osób,
- kilkakrotnie uczestniczono wraz z mieszkańcem w posiedzeniu Sądu Rejonowego – sprawa osobista mieszkańca,
- udzielano pomocy w rozliczeniu rocznego podatku dochodowego,
- dokonano zakupu upominków Bożonarodzeniowych dla mieszkańców,
- systematycznie udzielano pomocy w sprawach związanych z utrzymaniem mieszkań
- opłata czynszu i innych zobowiązań,
- systematycznie przeprowadzano rozpoznania sytuacji socjalno-bytowej przed przybyciem nowych mieszkańców,
- dokonywano zakupu niezbędnej odzieży dla mieszkańców,
- uczestniczono wraz z mieszkańcami w wizytach lekarskich u lekarzy specjalistów,
- systematycznie dokonywano zakupów na prośbę mieszkańców,
- systematycznie wpisywano informacje do Indywidualnych Planów Wspierania Mieszkańca,
- udzielano pomocy w rozwiązywaniu indywidualnych problemów mieszkańców,
- nawiązywano i utrzymywano kontakty z rodzinami mieszkańców,
- na bieżąco udzielano informacji związanych z ubieganiem się o miejsce w DPS,
- udzielano pomocy w rozwiązywaniu konfliktów,
- wraz z mieszkańcami uczestniczono w imprezach integracyjnych organizowanych poza terenem DPS (Mienia, Kukawki, Ptaszki, WTZ Skórzec, wyjścia do kina i teatru),
- uczestniczono wraz z mieszkańcami w uroczystościach organizowanych na terenie DPS.

3.4.2. Usługi rehabilitacyjne

Podnoszeniem i rozwijaniem sprawności fizycznej oraz mobilności ruchowej mieszkańców zajmowali się pracujący w DPS fizjoterapeuci. Rehabilitacja wykonywana była w postaci zabiegów fizykoterapii, kinezyterapii a także masażu leczniczego.

Zabiegi wykonywane były w sali rehabilitacyjnej, gabinecie fizykoterapii oraz w pokojach mieszkańców a w okresie letnim na świeżym powietrzu. Dzienna ilość przeprowadzonych zabiegów i ćwiczeń usprawniających wahała się ze względu na indywidualne samopoczucie mieszkańca danego dnia i była zmienna.

Rehabilitacja osób w „Domu nad Stawami” ukierunkowana jest wielotorowo, a jej celem jest przede wszystkim ulżyć w cierpieniu i wpłynąć poprzez odpowiednie zabiegi na złagodzenie dolegliwości bólowych. Dzięki systematycznej rehabilitacji wielu mieszkańców naszego domu uzyskało poprawę stanu fizycznego a także usprawniło upośledzoną sprawność organizmu i przywróciło ją do jak możliwie najwyższego poziomu. Wszystkie zabiegi fizjoterapeutyczne zlecane były indywidualnie dla każdego mieszkańca przez lekarzy specjalistów.

Fizjoterapeuci Domu dobierali indywidualnie i w razie konieczności odpowiedni sprzęt ortopedyczny dla mieszkańców. Rehabilitacja oprócz pozytywnego działania na układ ruchu dodatkowo wpływa pozytywnie na psychikę mieszkańców. Nawet niewielka poprawa w zmniejszeniu dolegliwości bólowych wpływa na pozytywną zmianę samopoczucia i poprawę lokomocji mieszkańca. Mieszkaniec motywowany był do ruchu a także do wykonywania czynności samoobsługowych. Dodatkowo u osób leżących stosowana była profilaktyka przeciwoleżynowa. Częste zmiany pozycji oraz oklepywanie mieszkańców miały na celu przeciwdziałanie skutkom długotrwałego unieruchomienia. W ramach rehabilitacji prowadzone były także indywidualnie ćwiczenia przyłóżkowe w pokojach mieszkańców. Celem ich było utrzymanie sprawności fizycznej osób unieruchomionych, leżących. Wśród licznych korzyści płynących z regularnego stosowania ćwiczeń i zabiegów fizjoterapeutycznych należy wymienić:

- działanie przeciwbólowe,
- utrzymanie lub zwiększenie zakresu ruchu w stawach,
- utrzymanie lub zwiększenie wydolności krążeniowo-oddechowej,
- zmniejszenie lub zwalczanie spastyczności,
- utrzymanie równowagi oraz zwalczanie zaburzeń koordynacji,
- działanie przeciwbólowe,
- przeciwdziałanie skutkom unieruchomienia.

Najczęściej wykonywanymi zabiegami w 2016 r w sali rehabilitacyjnej i pokojach mieszkańców były:

- Ćwiczenia bierne, czynne, redresyjne, ćwiczenia czynne z oporem dla kończyn górnych i dolnych, ćwiczenia koordynacyjno-równoważne, ćwiczenia koordynacji wzrokowo- ruchowej, ćwiczenia izometryczne, ćwiczenia w systemie UGUL, ćwiczenia wspomagane, prowadzone, ćwiczenia ogólnousprawniające (np. atlas, rower stacjonarny, laski gimnastyczne, piłki lekarskie) ćwiczenia oddechowe, gimnastyka poranna połączona z muzykoterapią, pionizacja przyłóżkowa, pionizacja przy drabinkach, nauka chodzenia (przy balkoniku, chodziku, przy pomocy laski i kulach łokciowych) nauka chodzenia po schodach oraz z przeszkodami, terapia manualna rąk – **pięć razy w tygodniu – ok. 25-30 osób.**
 - **Fizykoterapia:** Lampa Sollux, laser do biostymulacji laserowej Terapuls 2, diatronie DT, magnetostymulacja, prądy interferencyjne, galwanizacja, jonoforeza – **łącznie wykonano 550 zabiegów,**
 - **Masaż leczniczy:** Masaż klasyczny, drenaż limfatyczny, masaż wodny-wirowy, masaż bańką chińską, masaż aquavibronem – **ok. 930 zabiegów,**
- „Dom nad Stawami” posiada następujące urządzenia do prowadzenia rehabilitacji mieszkańców:
- materac do magnetostymulacji „Viofor IPS”,
 - laser biostymulacyjny Terapuls2,
 - lampa sollux Lumina,

- diatronik DT,
 - interdynamik,
 - stoły z regulowaną wysokością, stoły rehabilitacyjne krzyżowe,
 - basen do masażu stóp,
 - aquavibron,
 - Uniwersalny Gabinet Usprawniania Leczniczego z kompletnym osprzętem,
 - rower stacjonarny, steppery,
 - tablice do ćwiczeń manualnych, materace,
 - rotory do ćwiczeń kkd, kkg,
 - atlas wielofunkcyjny,
 - laski gimnastyczne, piłki lekarskie, taśmy Thera-Band,
 - ławeczki oraz drobny sprzęt rehabilitacyjny.
- **Dogoterapia z psem rasy golden retriever – 1 raz w tygodniu – ok. 30 osób.** Dogoterapia to najbardziej naturalny sposób „przemycenia” trudnych, czasem żmudnych ćwiczeń wspomagających rehabilitację i terapię. Mieszkańcy uwielbiali te zajęcia, czekali i tęsknili za swoimi puchatymi przyjaciółmi za Bezą i Zorbą.

3.4.3. Usługi terapeutyczne

Proponując podopiecznym różne formy terapii, kierowaliśmy się sprawnością psychofizyczną oraz potrzebami i zainteresowaniami podopiecznych. Staraliśmy się wychodzić naprzeciw zainteresowaniom mieszkańców, organizując zajęcia według ich indywidualnych i potrzeb.

Mieszkańcy korzystali z pracowni, w których mieli możliwość realizacji swoich pomysłów bądź odkrywali nowe, nieznane dotąd obszary własnej aktywności.

Formy pracy terapeutycznej:

- **Rozmowy terapeutyczne (indywidualne i grupowe)** – rozmowy to jedna z najważniejszych form terapeutycznych. Prowadzone były codziennie, miały na celu poznanie stanu emocjonalnego mieszkańca, rozładowanie ewentualnych napięć emocjonalnych, a także poznanie problemów podopiecznego i próba ich rozwiązania.
- **Zajęcia plastyczno–techniczno–rękodzielnicze** – w dwóch pracowniach zajęcia prowadzone były codziennie, uczestniczyło w nich systematycznie ok. 9 osób i w pokojach mieszkańców w ramach zajęć indywidualnych – 2 osoby. Podopieczni wykonywali prace zgodnie z własnymi zdolnościami i pomysłami, wykonywane były m.in. metodą decupache, sospeso, malowaniem na szkle, wyklejaniem obrazów różnymi technikami. Prace były eksponowane na terenie Domu oraz wystawiane na różnego rodzaju przeglądach twórczości. Podopieczni wykonywali również dekoracje na święta okolicznościowe, uroczystości, którymi przyozdabiany był Dom w ramach koła dekoratorskiego. W pracowni prowadzone było „kółko plastyczne” – ok. 9 osób. Wykonane były przez mieszkańców prace na: Piknik Rodzinny - wystawa prac plastycznych mieszkańców w Zespole Oświatowym w Stoku Lackim, Konkurs Twórczości Osób Niepełnosprawnych „Siedlce Podlasie i Anioły”. Konkurs zorganizował Warsztat Terapii Zajęciowej przy „Caritas” Diecezji Siedleckiej.
- **Zajęcia czytelnicze** – czytelnia była otwarta sześć dni w tygodniu. Księgozbiór liczy ok. 2,5 tys. książek. Osobami opiekującymi się księgozbiorem i odpowiedzialnymi za wypożyczanie książek i prasy byli mieszkańcy Domu, którzy pełnili dyżury według ustalonego grafiku. Prasa codzienna i tygodniowa dostarczana była systematycznie do czytelników przez pracownika. Biblioterapia indywidualna prowadzona była przez terapeutę lub wolontariusza w pokoju mieszkańca (ok. 5 osób) a grupowa w czytelnicy, w altanie i w sali multimedialnej(ok. 20 osób). Biblioterapia pomagała pokonać problemy, niosła ulgę w cierpieniu, korygowała emocjonalnie zaburzone zachowania, wspomagała przepracowanie u uczestników zajęć ich negatywnych emocji i wgląd w sytuację problemową. Mieszkańcy czytali samodzielnie książki i prasę – ok. 14 osób.

Współpracowaliśmy z Miejską Biblioteką Publiczną w Siedlcach, Filią Miejskiej Biblioteki Publicznej w Siedlcach - Zbiory Specjalne. W czytelní jeden raz w tygodniu spotykały się osoby lubiące rozwiązywać krzyżówki w ramach „koła krzyżówkowiczów”. Ponadto mieszkańcy brali udział w akcji pt. „Narodowe czytanie Quo vadis” na terenie ogrodu pałacu Ogińskich w Uniwersytecie Przyrodniczo-Humanistycznym w Siedlcach.

- **Zajęcia wokalne i muzyczne** – odbywały się raz w tygodniu w ramach spotkań zespołu artystycznego „Stawowiacy” Uczestniczyło w nich aktywnie ok. 10 osób. Członkowie zespołu prezentowali swą twórczość podczas uroczystości kulturalno-religijnych organizowanych na terenie Domu i poza nim. Podopieczni słuchali również indywidualnie muzyki w swoich pokojach. Ważniejsze występy: Jasełka w Przedszkolu, występ dzieci i zespołu „Stawowiacy”, Przegląd Piosenek Krzysztofa Klenczona w GOK Chodów, „IV Festiwal Piosenki Odczarowanej Osób Niepełnosprawnych w Ostrowi Mazowieckiej”. Dużym zainteresowaniem wśród naszych mieszkańców cieszyły się wspólne śpiewania w formie karaoke – ok. 20 – 30 osób.
- **Zajęcia teatralne** – prowadzone przez grupę teatralną „Albert” odbywały się raz w tygodniu lub w razie potrzeb częściej np. przed planowanym występem. Grupa przygotowywała przedstawienia teatralne, które wystawiane były w Domu jak i na wszelkiego rodzaju przeglądach i konkursach artystycznych. Ważniejsze występy: XXII Przegląd Twórczości Artystycznej Osób Niepełnosprawnych, Stowarzyszenie na Rzecz Dzieci i Młodzieży Niepełnosprawnych Intelktualnie „Otwierajmy Serca”, Przedstawienie z okazji „Dnia Dziecka”. XV Przegląd Twórczości Osób Niepełnosprawnych zorganizowany przez Katolickie Stowarzyszenie Osób Niepełnosprawnych, Odpust ku czci Św. Brata Alberta, XII Integracyjne Sokołowskie Spotkania Muzyczno-Taneczne zorganizowane przez Środowiskowy Dom Samopomocy w Sokołowie Podlaskim i Stowarzyszenie „Być i żyć” w Sokołowie Podlaskim, XVI Koncert Integracyjny dla Dzieci i Młodzieży Niepełnosprawnej pt. „Ten Sam Świat”, który zorganizował Warsztat Terapii Zajęciowej Caritas Diecezji Siedleckiej, XI Mazowiecki Przegląd Twórczości Artystycznej Seniorów „Węgrowskie Barwy Jesieni” zorganizowany przez Węgrowski Ośrodek Kultury. Grupa teatralna liczy ok. 10 osób.
- **Zajęcia w pracowni multimedialnej.** Obejmowały one między innymi: pokazy krótkich filmów oraz klipów muzycznych dostępnych w Internecie, uzyskiwanie informacji i potrzebnych materiałów przy pomocy Internetu, indywidualna praca ze sprzętem audiowizualnym, gry logiczne on-line: rozwiązywanie krzyżówek, obsługa serwisu internetowego YouTube oraz innych stron www. W pracowni bądź na holu organizowane były również grupowe seanse filmowe. Filmy wypożyczane były m.in. z Biblioteki Pedagogicznej w Siedlcach. Mieszkańcy brali udział w seansach organizowanych w kinie „NoveKino Siedlce”- ok. 30 osób. Każdego dnia prowadzony był radiowęzeł przez mieszkańców Domu. Mieszkańcy korzystają z komputerów w pokojach, są też aktywni na domowej stronie facebook – 7 osób.
- **Zajęcia świetlicowe** – zajęcia prowadzone były w holu, i na świeżym powietrzu pod altaną. Zakres realizowanych zajęć obejmował: gry stolikowe, towarzyskie, czytanie książek, prasy przez terapeutę, zajęcia grupowe z wykorzystaniem, muzykoterapii, pogadanki, treningi pamięci, warsztaty tematyczne, wspólne rozwiązywanie zagadek, krzyżówek, lepienie z masy solnej, z masy porcelanowej. Uczestniczyło w nich około 10 - 15 osób.
- **Ergoterapia** – zajęcia polegały na wykonywaniu prac pielęgnacyjnych i porządkowych wewnątrz i wokół obiektu (np. dbanie o estetykę wokół budynku i w budynku - sprzątanie pracowni plastycznej, prace ogrodnicze, dbanie o kwiatostan w Domu, dyżury mieszkańców na portierni oraz prace porządkowe na stołówce) – ok. 7 osób.

- **Zajęcia ogrodnicze** to m.in. dyżury osób podlewających kwiaty w Domu, koszenie trawników, pielenie rabat, podcinanie drzewek, przygotowywanie rozsady, przesadzanie kwiatów doniczkowych, pielęgnowanie kwiatów doniczkowych w pokojach i na balkonach. W ramach tych zajęć pozyskiwane były materiały do terapii zajęciowej - przygotowywane prace plastyczno-techniczne. Mieszkańcy wykonywali również prace przy utrzymaniu czystości na terenie Domu.
- **Zajęcia kulinarne, tzw. „kółko kucharskie”** - Mieszkańcy przygotowywali grupowo sałatki, surówki, kanapki, pierniki i inne dania. Podopieczni przygotowywali poczęstunek na imprezy i uroczystości odbywające się w DPS. Podczas spotkań przy przygotowywaniu posiłków prowadzone były też rozmowy na temat różnego rodzaju potraw i sposobu ich sporządzania. Mieszkańcy uczestniczyli w konkursie pt. „Święto Dyni”, którego hasłem przewodnim były potrawy z dyni. Organizatorami imprezy był Środowiskowy Dom Samopomocy dla osób niesprawnych intelektualnie i osób z autyzmem w Siedlcach. Zajęcia odbywały się średnio raz na dwa tygodnie – ok. 15 osób.
- **Działalność kulturalno-religijna** prowadzona na terenie Domu, polegała na organizowaniu spotkań, mających na celu integrację osób niepełnosprawnych i zdrowych, pokonywaniu barier, stwarzaniu wzajemnej akceptacji, tolerancji i zrozumienia. Miała również na celu nawiązywanie, utrzymywanie i rozwijanie kontaktu tak z rodzinami mieszkańców jak i ze środowiskiem lokalnym. Spotkania integracyjne odbywały się z udziałem dzieci i młodzieży szkolnej, studentów, wolontariuszy, seniorów z Siedlec i okolic jak również z młodzieżą spoza granic Polski. Byliśmy organizatorami i uczestnikami wielu imprez kulturalnych, religijnych na terenie naszego Domu i poza nim. Imprezy, spotkania wewnątrz Domu, jak i wyjazdy poza teren Domu przynosiły mieszkańcom wiele satysfakcji i zadowolenia. Dzięki nim nawiązaliśmy szereg ciekawych znajomości owocujących wzajemną przyjaźnią i współpracą. **Jednak najważniejszym wydarzeniem była wizyta w naszym Domu ponad stuosobowej międzynarodowej grupy młodzieży ze Światowych Dni Młodzieży. Każdy mieszkaniec przez cały dzień miał swojego „Dobrego Samarytanina”.** W imprezach tych brało udział ok. 60 osób.
- **Zajęcia rekreacyjno-sportowe** – odbywają się m.in. poprzez udział mieszkańców w zajęciach sportowych w ramach koła sportowo – rekreacyjnego „Boccia” – zajęcia prowadzone były raz w tygodniu (w razie potrzeby częściej) w holu jak również w okresie letnim w ogrodzie przed Domem – ok. 12 osób. W ramach zajęć mieszkańcy mieli kontakt z przyrodą, spotkania integracyjne z dziećmi, młodzieżą, seniorami, gry stolikowe, rozwiązywanie krzyżówek. Podopieczni dużo czasu wolnego spędzali na świeżym powietrzu podczas spotkań w altanie, przy kapliczce, na bezpośrednim kontakcie z przyrodą, spotkaniach przy grillu i ognisku – ok. 30-40 osób. Ważniejsze imprezy sportowo – rekreacyjne: III Wewnętrzny Turniej Krzyżówkowicza w „Domu nad Stawami”, IV Wiosenny Integracyjny Turniej Boccia organizowany przez nasz Dom i Centrum Kształcenia Zawodowego i Ustawicznego w Siedlcach, Ogólnopolskie Zawody Boccia Ostrów – Mausz zorganizowane przez IKS „Conan” Giżycko, I Spartakiada Osób Niepełnosprawnych – impreza zorganizowana przez Specjalny Ośrodek Szkolno-Wychowawczy w Siedlcach, „Ogólnopolskie zawody Boccia” Ostrów Mausz zorganizowane przez Stowarzyszenie Rehabilitacyjno – Sportowe Szansa – Start Gdańsk, „Spartakiada integracyjna w Skórcu 2016” zorganizowana przez Warsztat Terapii Zajęciowej „Nowa Szansa” w Skórcu, IX Wewnętrzny Turniej Warcabowy w „Domu nad Stawami”, Ogólnopolski Turniej „Boccia” zorganizowany przez Fundację Rozwoju Sportu i Rehabilitacji w Białymstoku.
- **Radiowęzeł** – audycje były nadawane każdego dnia przez 2 mieszkańców Domu z pomocą terapeutów. Były nadawane informacje dotyczące ważnych wydarzeń z życia naszych mieszkańców: imieniny, pogoda, jadłospis, koncert życzeń. Przez radiowęzeł mieszkańcy w pokojach mogą wysłuchać transmisji koronki, różańca i mszy św. która jest odprawiana codziennie w naszej Kaplicy pw. św. brata Alberta.

- **Zajęcia logopedyczne** – odbywały się nie tylko w ramach kontraktu z NFZ – (korzystało 3 osoby raz na dwa tygodnie), ale również jako usługa wolontarystyczna w ramach współpracy ze Studencką Poradnią Logopedyczną z Instytutu Filologii Polskiej i Lingwistyki Stosowanej Uniwersytetu Przyrodniczo-Humanistycznego w Siedlcach. Studenci prowadzili zajęcia z 7 osobami.
- **Treningi komunikacji** - zajęcia te poprawiają percepcję, spostrzegawczość, myślenie przestrzenne. Ćwiczenia usprawniające/doskonalące oddech i fonację, ćwiczenia relaksacyjne, ćwiczenia usprawniające percepcję słuchową i koordynację słuchowo-wzrokowo-ruchową, ćwiczenia usprawniające prakcję i kinestezję artykulacyjną. Zajęcia były prowadzone indywidualnie w pokojach mieszkańców z pomocą terapeuty i wolontariuszy 2 -3 razy w tygodniu ok. 4 osób.
- **Praca z osobą niewidomą** – w ramach współpracy z Polskim Związkiem Niewidomych okręgu Mazowieckiego zorganizowane zostały z programu „Apokalipsa Niewidomego” zajęcia z instruktorem czynności życia codziennego i orientacji przestrzennej. Były to indywidualne warsztaty dla naszego mieszkańca, który w wyniku choroby stał się osobą niewidomą. Instruktor poprowadził również kilka spotkań dla wszystkich chętnych pracowników, którzy chcieli pogłębić swoją wiedzę na temat pracy z osobą z dysfunkcją wzroku.
- **Spotkania urodzinowe i imieninowe mieszkańców** – w miarę potrzeb mieszkańców.
- **Inne** – hodowla rybek w akwarium i oczku wodnym; opieka nad zwierzętami (kotami, psem) – ok. 5 osób.

Nawiązaliśmy współpracę z:

- Młodzieżowym Ośrodkiem Wychowawczym w Gostchorzy,
- Młodzieżowym Ośrodkiem Wychowawczym Czuchów – Pieńki,
- Zespołem Muzycznym „50 Plus Elite Song”,
- Zespołem Oświatowym w Żelkowie Kolonii,
- Mirosławem Andrzejewskim - satyrykiem, działaczem opozycyjnym,
- prof. dr. hab. Jarosławem Cabajem – z Instytutu Historii UPH w Siedlcach,
- dr. Rafałem Dmowskim – z Instytutu Historii UPH w Siedlcach,
- dr. Rafałem Roguskim – z Instytutu Historii UPH w Siedlcach,
- Domem Pomocy Społecznej w Kozarzach,
- Niepublicznym Przedszkolem im. bł. Edmunda Bojanowskiego w Siedlcach,
- Fundacją Rozwoju Sportu i Rehabilitacji w Białymstoku,
- Studencką Poradnią Logopedyczną Instytutu Filologii Polskiej i Lingwistyki Stosowanej Uniwersytetu Przyrodniczo-Humanistycznego w Siedlcach.
- Polskim Związkiem Niewidomych Okręgu mazowieckiego, koło w Siedlcach.

3.4.4. Duszpasterstwo

W roku 2016 wszyscy mieszkańcy deklaruowali przynależność do Kościoła Rzymskokatolickiego. Potrzeby religijne zaspakajane były przez zatrudnionego w Domu kapelana.

1. Duszpasterstwo codzienne:

- Różaniec św. 10.00,
- Msza św. z homilią ok.10.25,
- Komunia św. w pokojach chorych mieszkańców,
- Indywidualne rozmowy z mieszkańcami.

Na mszach św. było ok. 30-40 osób, do komunii ok.50 osób (łącznie z pokojami).

2. Obchody świąt:

a) 17 czerwca odbył się Odpust ku czci Św. Brata Alberta patrona „Domu nad Stawami”

- przygotowanie ołtarza,
- liturgia mszy św. z udziałem Biskupa i zaproszonych kapłanów,
- możliwość sakramentu pokuty,
- uczczenie relikwii św. Alberta dodatkowy relikwiarz od SS. Albertynek.

b) Obchody święta Bożego Narodzenia:

- przeprowadzenie Rekolekcji Adwentowych-zaproszony rekolekjonista,
- spowiedź św. rekolekcyjna w pokojach i w wyznaczonym pomieszczeniu –dwóch kapłanów,
- zadbanie o wystrój świąteczny Kaplicy (żłóbek betlejemski).

c) Obchody świąt Wielkanocnych:

- Droga Krzyżowa na holu dla mieszkańców w każdy piątek Wielkiego Postu,
- przeprowadzenie Rekolekcji Wielkopostnych – zaproszony rekolekjonista,
- spowiedź św. w pokojach i w wyznaczonym miejscu – dwóch kapłanów,
- liturgia Triduum Paschy (Wielki Czwartek adoracja Najświętszego Sakramentu,
- Wielki Piątek – adoracja Krzyża,
- Wielka Sobota - czuwanie przy Grobie Pańskim,
- Świecenie potraw wielkanocnych.

3. Inne formy duszpasterstwa:

W piątki prowadzona była katecheza w formie audycji radiowęzłowej połączona z pokazem multimedialnym. W okresie letnim spotkania prowadzone były na świeżym powietrzu przy Kapliczce Matki Bożej. Tematy zaczerpnięte z Katechizmu Kościoła Katolickiego, wprowadzające w okresy liturgiczne i świąteczne, także poruszające różne problemy moralne, etyczne. W katechezach uczestniczyło ok.20-30 osób. Kapelan sprawował kilka pogrzebów naszych mieszkańców.

Odbyła się pielgrzymka do miejsca Kultu Maryjnego Budzieszyn Mokobody (przebieg pielgrzymki: Msza św., Droga Krzyżowa, Różaniec, przejście do „źródełka”, konferencja tematyczna).

4. Światowy Dzień Chorego

- katecheza tematyczna
- msza św. połączona z przyjęciem namaszczenia (cały dom)
- błogosławieństwo ludzkie (Najświętszym sakramentem nad każdym chorym)

Nie zapomnieliśmy również o zmarłych mieszkańcach Domu i naszej Pracownicy. Odwiedzaliśmy ich groby oraz groby zmarłych z rodzin mieszkańców Domu oraz uczestniczyliśmy w nabożeństwach odprawianych w ich intencji.

3.4.5. Pomoc psychologiczna

Pomoc psychologiczną pełni psycholog (¼ etatu). Miała ona na celu:

- pomoc w adaptacji Mieszkańca do nowych warunków,
- pomoc w znalezieniu zadowalających sposobów funkcjonowania w nowej rzeczywistości,
- pomoc i udzielenie wsparcia w sytuacjach trudnych.

3.4.6. Usługi krawieckie

W 2016 roku zostało podpisane porozumienie z Centrum Integracji Społecznej Caritas Diecezji Siedleckiej w ramach którego m.in. jeden raz w miesiącu odwoziliśmy rzeczy do przeróbek krawieckich naszych mieszkańców. Usługa ta była realizowana przez sekcję krawiecko-szwalniczą i była wykonywana bezpłatnie. Pensjonariusze byli zadowoleni z jakości usługi.

3.4.7. Usługi fryzjerskie

Nasi mieszkańcy skorzystali kilka razy z bezpłatnych usług fryzjerskich w ramach współpracy z Zakładem Doskonalenia Zawodowego w Centrum Kształcenia w Siedlcach.

3.4.8. Punkt konsultacyjny Rozwiązywania Problemów Alkoholowych

Punkt funkcjonuje na terenie Domu i wspiera mieszkańców w kwestii uzależnień. Sesje mają na celu rozpoznanie sytuacji życiowej uczestnika spotkań, sygnalizowaniem zmian w stosunkach międzyludzkich oraz zmian w myśleniu i zachowaniach alkoholowych. Spotkania z terapeutą uzależnień odbywały się 2 razy w tygodniu. W spotkaniach brało udział 4-5 mężczyzn i 1 kobieta.

3.5. Rada Mieszkańców

W Domu działa Samorząd Mieszkańców, którego reprezentantem jest dziewięcioosobowa Rada Mieszkańców. Rada jest rzecznikiem interesów mieszkańców, której głównym zadaniem jest kształtowanie właściwych stosunków międzyludzkich, reprezentowanie interesów mieszkańców oraz współpraca z dyrektorem Domu w celu lepszego funkcjonowania Domu. Szczegółowe zasady funkcjonowania Samorządu określa Regulamin Rady Mieszkańców.

Posiedzenia Rady odbywały się systematycznie raz w miesiącu, na których oprócz członków Rady uczestniczyli pracownicy Domu tj. Dyrektor, Kierownicy, Terapeuci i inni. Na posiedzeniach przedstawiane były plany wydarzeń w Domu, omawiano problemy podopiecznych oraz ustalano ewentualne sposoby ich rozwiązania. Rozpatrywane były także uwagi, propozycje dotyczące spraw związanych z jakością świadczonych usług przez Dom. W listopadzie odbyły się wybory do Rady Mieszkańców na kadencję 2016 – 2018.

3.6. Zespół Terapeutyczno-Opiekuńczy

Osoba przychodząca do Domu Pomocy Społecznej musi rozstać się z dotychczasowym życiem oraz przygotować się do nowych, jakże odmiennych warunków. W tym momencie pojawia się skomplikowany proces akceptacji siebie jako mieszkańca DPS. Trudna emocjonalnie sytuacja nowo przybyłych osób wymaga specjalistycznej pomocy i opieki. Odpowiedzią na te potrzeby jest m.in. Zespół Terapeutyczno-Opiekuńczy oraz „Pracownik Pierwszego Kontakt”. Zespół składa się z pracowników Domu, którzy bezpośrednio zajmują się wspieraniem mieszkańców. Głównym zadaniem Zespołu jest opracowywanie Indywidualnych Planów Wspierania Mieszkańca oraz wspólna z mieszkańcem ich realizacja. Dom funkcjonuje w oparciu o Indywidualne Plany Wspierania Mieszkańca, opracowane z jego udziałem, jeżeli udział ten jest możliwy ze względu na stan zdrowia i gotowość mieszkańca do uczestnictwa w nim.

Działający w Domu Zespół Terapeutyczno – Opiekuńczy spotykał się na posiedzeniach systematycznie raz w tygodniu, a w razie potrzeby częściej. Na każde posiedzenie Zespołu zapraszany był mieszkaniec, którego sytuacja była omawiana. Nie zawsze było to możliwe, zdarzało się, że stan zdrowia podopiecznego nie pozwalał na udział w spotkaniu.

Na podstawie rozmowy z mieszkańcem można było zdiagnozować jego potrzeby. Znajomość potrzeb oraz zainteresowań mieszkańca była punktem wyjścia do zaplanowania strategii: aktywizacji, leczenia, rehabilitacji, terapii na najbliższe pół roku. Mieszkaniec miał prawo

decydowania na które działania się zgadza, a na który nie. Działanie zespołu zmierzało do tego, aby plan był wykonalny, łatwy do zastosowania oraz zawierał zharmonizowane zadania. Tworzenie planu opieki indywidualnej prowadziło do indywidualnego spojrzenia na każdego mieszkańca, zakładało wspólne oddziaływania wszystkich pracowników na daną osobę oraz przyczyniało się do bardziej skutecznego sprawowania opieki nad mieszkańcem.

Po tygodniu pobytu w Domu mieszkańcowi był przydzielony przez Kierownika działu pielęgnacyjno-opiekuńczego „Pracownik pierwszego kontaktu.” Wszystkie dane dotyczące mieszkańca opiekun odnotowuje w Planie na bieżąco.

Pracownik pierwszego kontaktu jest koordynatorem działań, wynikających z Indywidualnego Planu Wspierania Mieszkańca, to przewodnik mieszkańca przez okres życia przypadający na pobyt w Domu. Jest on doradcą oraz rzecznikiem spraw i praw swojego podopiecznego. Podtrzymuje go na duchu, wspiera w trudnych sytuacjach, inspirowanie do postaw aktywnych i pozytywnych, jak również pomaga w rozpoznawaniu przeróżnych potrzeb. Opiekun indywidualny kontaktuje się z mieszkańcem podczas godzin swej pracy. Do swojego opiekuna mieszkaniowiec zwraca się ze swoimi problemami i wątpliwościami, opiekun pomaga załatwić jego sprawy, ułatwia mu kontakt ze środowiskiem, służy poradą, jest powiernikiem jego trosk i zmartwień. To u niego mieszkaniowiec szuka zainteresowania, zrozumienia, wsparcia i współczucia.

Mieszkaniowiec ma prawo wolnego wyboru opiekuna zgodnie ze swoimi potrzebami i sympatiami. Wszystkie dane dotyczące mieszkańca opiekun odnotowuje w Planie na bieżąco. W 2016 roku było 32 pracowników pierwszego kontaktu i każdy miał od 2 do 4 podopiecznych.

W minionym roku odbyły się 53 posiedzenia Zespołu Terapeutyczno – Opiekuńczego, na których opracowane zostały 192 Indywidualne Plany Wspierania Mieszkańca z czego 24 to plany bazowe.

4. Usługi opiekuńcze świadczone dla osób nie zamieszkujących w DPS

Osoby zameldowane w Siedlcach a wymagające opieki mają możliwość korzystania z usług opiekuńczych świadczonych w Domu Pomocy Społecznej „Dom nad Stawami” w Siedlcach. Prawo do usług opiekuńczych przyznawane jest w formie decyzji administracyjnej a usługa świadczona jest odpłatnie. W ramach opieki dziennej uczestnik może korzystać ze wszystkich zajęć które odbywają się na terenie Domu: ćwiczeń rehabilitacyjnych, usług religijnych, terapii, kół zainteresowań, imprez. Mają również zapewniony domowy obiad. Usługi opiekuńcze od października 2016 roku są świadczone od godz. 6.00 do 16.00 w wymiarze do 8 godz. na dobę.

W roku ubiegłym z usług opiekuńczych skorzystało 13 osób.

5. Struktura zatrudnienia, szkolenia, wolontariat

5.1. Struktura zatrudnienia

W 2016 roku średnie zatrudnienie w „Domu nad Stawami” Domu Pomocy Społecznej w Siedlcach wynosiło 73,71 etatu. Liczba zatrudnionych pracowników w dniu 01.01.2016 r. wynosiła 72 osoby (71,25 etatu), zaś na dzień 31.12.2016 r DPS zatrudniał 75 pracowników, co w etatach wynosiło 73,50 etatu. Dokładne dane o stanowiskach i etatach na dzień 01.01.2016 r. i 31.12.2016 r. przedstawia poniższa tabela:

Stanowisko	Stan na dzień 01.01.16 r.		Stan na dzień 31.12.16 r.	
	etaty	osoby	etaty	osoby
Dyrektor	1	1	1	1
Kierownik działu opiekuńczo-pielęgnacyjnego	1	1	1	1

Kierownik działu usług wspomagających	0	0	1	1
Główna Księgowa	1	1	1	1
Główny specjalista	0,8	1*	0,8	1*
Główny administrator	1	1	1	1
Starszy specjalista	1	1	1	1
Specjalista	0	0	1	1
Intendent	1	1	1	1
Inspektor	1	1	0	0
Starszy referent	1	1	3	3
Referent	2	2	0	0
Kierownik zmiany	1	1	1	1
Starsza pielęgniarka	5	5	4	4
Starszy opiekun kwalifikowany w domu pomocy społecznej	12	12	12	12
Opiekun kwalifikowany w dps	1	1	1	1
Starszy opiekun	10	10	18	18
Opiekun	11	11	5	5
Młodszy opiekun	0	0	2	2
Starszy pokojowy	1	1	1	1
Starszy terapeuta	2	2	1	1
Terapeuta	0	0	1	1
Starszy instruktor terapii zajęciowej	0	0	1	1
Instruktor terapii zajęciowej	2	2	0	0
Kapelan	1	1	1	1
Psycholog	0,25	1	0,5	2
Starszy pracownik socjalny	2	2	2	2
Pracownik socjalny	0,2	1*	0,2	1*
Starszy technik fizjoterapii	0	0	2	2
Technik fizjoterapii	2	2	0	0
Kuchmistrz - Szef kuchni	1	1	1	1
Starszy kucharz	1	1	2	2
Kucharz	4	4	3	3
Pomoc kuchenna	2	2	1	1
Starszy konserwator	1	1	1	1
Rzemieślnik specjalista	1	1	1	1
	71,25	72	73,50	75

* Na stanowisku Głównego specjalisty na 0,8 etatu i Pracownika socjalnego na 0,2 etatu zatrudniona jest ta sama osoba.

- Na dzień 31.12.2016 r. wskaźnik zatrudnienia personelu terapeutyczno–opiekuńczego wyniósł dla osób w podeszłym wieku – 30,00 etatów (75 mieszkańców x 0,4 wskaźnik ustawowy), dla osób przewlekle somatycznie chorych – 16,80 etatu (28 mieszkańców x 0,6 wskaźnik

ustawowy). Łącznie wg wskaźnika ustawowego niezbędne było 46,80 etatu. Minimalny wskaźnik na jednego mieszkańca wynosić powinien 0,45 a w DPS wyniósł 0,49.

- Spośród personelu „Domu nad Stawami” pracownicy z wykształceniem wyższym stanowią 41,33 %, z wykształceniem policealnym – 24,00 %, średnie wykształcenie posiada 28,00 %, zasadnicze zawodowe – 6,67 %.
- W „Domu nad Stawami” wśród opiekunów 13 osób posiada dyplom opiekuna kwalifikowanego w domu pomocy społecznej, co stanowi 34,21 % wszystkich zatrudnionych opiekunów.

5. 2. Szkolenia

- W lutym:
 - Główny administrator wziął udział w szkoleniu zorganizowanym przez firmę EXPERT Sp. z o.o w Warszawie pt. „Zamówienia do 30 tys. euro oraz roczne sprawozdanie o udzielonych zamówieniach”.
- W czerwcu:
 - Główny specjalista ds. kadr i Starszy pracownik socjalny wzięli udział w konferencji zorganizowanej przez MCPS w Warszawie pt. „II Mazowieckie Spotkanie z Ekonomią Społeczną”.
- We wrześniu:
 - Starszy pracownik socjalny, Główny specjalista ds. kadr i Starszy terapeuta wzięli udział w spotkaniu szkoleniowym zorganizowanym przez firmę IPSON.
 - Kierownik działu opiekuńczo-pielęgnacyjnego i Kierownik działu usług wspomagających wzięli udział w XIX Międzynarodowej Konferencji Opieki Długoterminowej pt. „Rodzina, środowisko i instytucja w opiece długoterminowej” w Toruniu.
 - Starsza pielęgniarka wzięła udział w IV Konferencji szkoleniowej pod hasłem „Człowiek w zdrowiu i chorobie – wyzwania promocji zdrowia i edukacji zdrowotnej” zorganizowanej przez Mazowiecki Szpital Wojewódzki w Siedlcach.
- W październiku:
 - opiekunowie wzięli udział w szkoleniu z zakresu profesjonalnego stosowania środków czystości przeprowadzonym przez firmę BEKA z Białegostoku.
- W listopadzie:
 - Dyrektor i Kierownik działu opiekuńczo-pielęgnacyjnego wzięli udział w konferencji pt. „Rola pomocy społecznej w procesie deinstytucjonalizacji usług społecznych na Mazowszu” zorganizowanej przez Mazowieckie Centrum Polityki Społecznej
 - Starszy referent w dziale administracyjno-gospodarczym uczestniczył w szkoleniu pt. „Wydatki strukturalne w 2016 roku” zorganizowanym przez firmę LCDK „Absolwent”.
 - Główny administrator wziął udział w szkoleniu pt. „Zamówienia publiczne dla początkujących z uwzględnieniem najnowszych zmian” zorganizowanym przez firmę EXPERT Sp. z o. o.
- W grudniu:
 - Dyrektor wzięła udział w szkoleniu zorganizowanym przez Mazowieckie Centrum Polityki Społecznej pt. „Organizacja usług w domu pomocy społecznej – aktualne przepisy prawne i stan realizacji zadań”
 - Dyrektor wzięła udział w spotkaniu nt. „Ekonomia Społeczna na Mazowszu – spotkanie regionalne w Siedlcach” zorganizowanym przez Mazowieckie Centrum Polityki Społecznej.

5.3. Praktyki

W Naszej Placówce zdobywają umiejętności praktyczne uczniowie i studenci szkół kształcących w zawodach: opiekun medyczny, opiekunka środowiskowa, opiekunka w DPS, asystent osoby niepełnosprawnej, technik masażysta, fizjoterapeuta. W roku 2016 praktyki odbywali uczniowie i studenci szkół:

- Centrum Kształcenia Zawodowego i Ustawicznego w Siedlcach,
- Centrum Nauki i Biznesu Żak Sp. z o.o,

- Akademii Wychowania Fizycznego im. Józefa Piłsudskiego w Warszawie Filia w Białej Podlaskiej,
- Collegium Mazowii Innowacyjnej Szkoły Wyższej,
- Akademii Medycznej w Smoleńsku.

5.4. Wolontariat

Wolontariat w naszej placówce zrzesza ludzi w różnym wieku, którzy swoim dobrym sercem i wyciągniętą dłońią chcą pomagać mieszkańcom. W ubiegłym roku trzy razy odbyło się zebranie wolontariuszy z Kierownikiem działu usług wspomagających i Koordynatorem wolontariuszy. Podczas spotkań omawiane były aktualne sprawy, bieżące wydarzenia kulturalne, które miały miejsce na terenie DPS-u. Wolontariusze uczestniczyli w rozmowach indywidualnych z mieszkańcami, pomagali w przygotowaniach do imprez w naszym Domu, uczestniczyli w kołach zainteresowań mieszkańców. Obecnie mamy 20 wolontariuszy. „Dom nad Stawami” kontynuuje współpracę w ramach porozumienia o wolontariacie z Uniwersytetem Przyrodniczo-Humanistycznym w Siedlcach. Ponadto nawiązaliśmy współpracę z Młodzieżowym Ośrodkiem Wychowawczym w Gostchorzy. W ramach współpracy DPS umożliwia młodzieży wykonywanie wspólnie uzgodnionych świadczeń wolontariackich.

5.5. Współpraca z innymi instytucjami na rzecz „Domu nad Stawami”

Poza wymienionymi już wcześniej instytucjami od kilku lat współpracujemy z Zakładem Karnym w Siedlcach. W ciągu całego 2016 roku 13 skazanych świadczyło pracę w naszym Domu. W ramach readaptacji społecznej osoby pozbawione wolności pracowały w charakterze opiekunów, jako pomoc w kuchni oraz wykonywały prace porządkowo-remontowe. Panowie pracowali codziennie w godzinach od 8.15 do 14.15. Na dzień 31 grudnia 2016 roku pozostało 3 wolontariuszy. We wrześniu 2016 roku praca skazanych w naszym Domu była pokazana w stacji telewizyjnej w filmie dokumentalnym w reżyserii Rinke Rooyensa pt. „Rinke z za krat”.

Sąd Rejonowy w Siedlcach, Zespół Kuratorskiej Służby Sądowej w ramach Porozumienia skierował w ubiegłym roku 18 osób do nieodpłatnej kontrolowanej pracy na cele społeczne.

W 2016 roku w ramach Porozumienia w sprawie organizowania prac społecznie użytecznych pomiędzy Prezydentem Miasta Siedlce, w imieniu którego działa Dyrektor Miejskiego Ośrodka Pomocy Rodzinie a „Domem nad Stawami” 5 osób wykonywało prace społecznie użyteczne.

6. Stowarzyszenie Przyjaciół „Domu nad Stawami”

Przy naszym Domu działa „Stowarzyszenie Przyjaciół »Domu nad Stawami«”, które wspiera mieszkańców współorganizując imprezy na terenie Domu oraz pomagając w innych formach aktywności. Zostało powołane *„w celu niesienia pomocy finansowej i rzeczowej dla „Domu nad Stawami” i jego mieszkańców”*. W 2016 roku Stowarzyszenie m.in. współorganizowało i wspomagało finansowo kilka imprez organizowanych przez Dom: sfinansowało koszt szczepionek przeciwko grypie dla kilku mieszkańców, wykupiło leki dla kilku osób, zakupiło dużą ilość materiałów i narzędzi do terapii zajęciowej, sfinansowało kilka wyjazdów integracyjnych. Jesteśmy bardzo wdzięczni za wymierne wsparcie ze strony Stowarzyszenia, tym bardziej, że działalność wszystkich członków oparta jest na pracy społecznej.

7. Kalendarz uroczystości kulturalno-religijnych w „Domu nad Stawami” Domu Pomocy Społecznej w 2016 roku.

I KWARTAŁ		
DATA	RODZAJ UROCZYSTOŚCI	MIEJSCE
08.01	„Narodzenie Pana”. Jasełka przygotowane przez uczniów i nauczycieli z Zespołu Oświatowego w Iganiach. Uczestnicy: mieszkańcy Domu, uczniowie i grono pedagogiczne z Zespołu Oświatowego	Hol Domu
11.01	„W żłobie leży...” Koncert kolędowy przygotowany przez młodzież z II Liceum Ogólnokształcącego z Oddziałami Dwujęzycznymi im. Królowej Jadwigi w Siedlcach. Uczestnicy: mieszkańcy Domu, uczniowie i grono pedagogiczne L.O.	Hol Domu
12.01	Bal Karnawałowy w ŚDŚ. Organizatorzy: Środowiskowy Dom Samopomocy dla osób niepełnosprawnych intelektualnie i z autyzmem. Uczestnicy: mieszkańcy Domu, WTZ przy Caritas w Siedlcach, ŚDS przy MOPR w Siedlcach, i inni zaproszeni goście.	Zespół Szkół nr 2 - Siedlce
14.01	Integracyjne kolędowanie. Występy gości i zespołu „Stawowiacy”. Uczestnicy: mieszkańcy Domu, członkowie Stowarzyszenia Klubu Seniora „Stokrotka”, dzieci i grono pedagogiczne z Niepublicznego Przedszkola „Wesoły Smyk”, uczniowie i nauczyciele ze Szkoły Podstawowej im. Kawalerów Uśmiechu w Grali Dąbrowiźnie.	Hol Domu
19.01	Jasełka w Przedszkolu. Występ dzieci i zespołu „Stawowiacy”. Organizatorzy: Miejskie Przedszkole nr 14 w Siedlcach Uczestnicy: mieszkańcy Domu, dzieci i grono pedagogiczne przedszkola.	Siedlce
21.01	Dzień Babci i Dziadka. Montaż słowno-muzyczny przygotowany przez młodzież z Młodzieżowej Rady Miasta Siedlce. Uczestnicy: mieszkańcy Domu, młodzież z MRM, uczniowie z Publicznego Gimnazjum nr 2 w Siedlcach.	Hol Domu
22.01	II Wewnętrzny Turniej Krzyżówkowicza w „Domu nad Stawami”. Uczestnicy: mieszkańcy Domu.	Hol Domu
25.01	Dzień Babci i Dziadka w Zespole Oświatowym. Organizatorzy: Zespół Oświatowy Uczestnicy: mieszkańcy Domu, uczniowie i grono pedagogiczne.	Zespół Oświatowy w Stoku Lackim
26.01	„Kolęda z Maluszkami”. Jasełka przygotowane przez dzieci i grono pedagogiczne z Niepublicznego Przedszkola „Akademia Maluszka” Uczestnicy: mieszkańcy Domu, dzieci i grono pedagogiczne z Przedszkola.	Hol Domu
29.01	Bal Karnawałowy w „Jedlinie”. Organizatorzy: Dom Pomocy Społecznej „Jedlina w Mieni	DPS „Jedlina” w Mieni

	Uczestnicy: mieszkańcy Domu, Dom Pomocy Społecznej im. Św. Józefa w Mieni, Dom Pomocy Społecznej w Wirowie, i inni zaproszeni goście.	
04.02	Bal Karnawałowy w DPS w Wirowie. Organizatorzy: Dom Pomocy społecznej w Wirowie Uczestnicy: mieszkańcy Domu, DPS „Jedlina” w Mieni, DPS w Jabłonninie Lackiej, DPS im. św. Józefa w Mieni i inni zaproszeni goście.	DPS - Wirów
06.02	Integracyjny Bal Ostatkowy. Uczestnicy: mieszkańcy i pracownicy Domu, Rektor Uniwersytetu Przyrodniczo – Humanistycznego w Siedlcach, Warsztat Terapii Zajęciowej w Skórcu, Warsztat Terapii Zajęciowej przy Caritas Diecezji Siedleckiej, Środowiskowy Dom w Sokołowie Podlaskim, Dyrektor ŚDS dla osób niepełnosprawnych intelektualnie i osób z autyzmem Pani Magdalena Grudzień – Soszyńska, Dom Pomocy Społecznej „Jedlina” w Mieni, Dom Pomocy Społecznej w Wirowie, Dom Pomocy społecznej w Kątach, Młodzieżowa Rada Miasta Siedlce, Centrum Kształcenia Zawodowego i Ustawicznego w Siedlcach na czele z Panią dyrektorką Urszulą Łukasiewicz, Klub Seniora „Rafa” na czele z Panią Innocentą Malewicz, Stowarzyszenie Klubu Seniora „Stokrotka” na czele z Panią Zofią Zalewką, Klub Seniora „Zdrowie” na czele z Panią Krystyną Grochowską, Pan Wiesław Koczkodaj, Mateusz Szlassa, wolontariusze.	Hol Domu
11.02	Dzień Chorego. Spotkanie z siostrami zakonnymi – Zakon Albertynek. Uczestnicy: mieszkańcy i pracownicy Domu.	Hol Domu
16.02	„Św. Bernadeta z Lourdes” - seans filmowy. Organizatorzy: NoveKino Siedlce Uczestnicy: mieszkańcy Domu.	NoveKino Siedlce
25.02	„Planeta singli” - seans filmowy. Organizatorzy: kino „Helios” Uczestnicy: mieszkańcy Domu.	Kino „Helios” - Siedlce
28.02	„Biesiada Ludowa z Seniorami” Piękno przebojów regionalnych Siedlec i innych okolic. Organizatorzy: Stowarzyszenie Zespół Artystyczny „Seniorki”, Miejski Ośrodek Kultury w Siedlcach. Uczestnicy: mieszkańcy Domu, inni zaproszeni goście.	Sala Widowiskowa „Podlasie” MOK – Siedlce
3.03	„Z zachwyty tworzymy ballady” – wieczór poezji i piosenki o kobietach i dla kobiet Organizatorzy: Miejski Ośrodek Kultury w Siedlcach, Siedlecka Grupa Literacka „Witraż” Uczestnicy: mieszkańcy Domu, inni zaproszeni goście.	Sala Biała MOK Siedlce
8.03	„Dzień Kobiet i Mężczyzn” – program artystyczny uczniów z Publicznego Gimnazjum nr 2 w Siedlcach oraz prelekcja księdza na temat: „Kobieta w Biblii” Uczestnicy: mieszkańcy i pracownicy Domu.	Hol Domu
9.03	„Kobietom” – koncert zespołu wokalnego Siedleckiego Uniwersytetu Trzeciego Wieku na czele z panią Urszulą Chruściel Uczestnicy: mieszkańcy i pracownicy Domu.	Hol Domu

11.03	„Poezja Jana Brzechwy” – program artystyczny, przygotowany przez Ośrodek Szkolno–Wychowawczy z miejscowości Czuchów – Pieńki Uczestnicy: mieszkańcy i pracownicy Domu.	Hol Domu
14.03	„Jajko Wielkanocne” – uroczystość organizowana przez Stowarzyszenie Klubu Seniora „Stokrotka” Organizatorzy: Stowarzyszenie Klubu Seniora „Stokrotka” Uczestnicy: mieszkańcy i pracownicy Domu, Stowarzyszenie Klubu Seniora „Stokrotka” na czele z Panią Zofią Zalewską, Z-ca Prezydenta Miasta Siedlce – Pan Jarosław Głowacki, Tadeusz Goc – animator i menadżer kultury z UPH w Siedlcach i inni zaproszeni goście.	Starostwo Powiatowe – Siedlce
15.03	„Jajko Wielkanocne” – uroczystość organizowana przez Klub Seniora „Zdrowie” Organizatorzy: Klub Seniora „Zdrowie” Uczestnicy: mieszkańcy i pracownicy Domu, Klub Seniora „Zdrowie”, Stowarzyszenie Klubu Seniora „Stokrotka”, Klub Seniora „Rafa”, Z-ca Prezydenta Miasta Siedlce Pani Anna Sochacka, Prezes Agencji Rozwoju Miasta Siedlce – Pan Grzegorz Orzełowski, Z-ca Dyrektora Centrum kultury i Sztuki – Pani Iwona Orzełowska i inni zaproszeni goście.	Ul. Rynkowa 24 - Siedlce
15.03	„Występ solowy” – występ muzyczny - gościnny Pana Tadeusza Goca Uczestnicy: mieszkańcy i pracownicy Domu.	Hol Domu
17.03	„Palma Wielkanocna” – wykonywanie Palm Wielkanocnych przez mieszkańców Domu, w związku z nadchodzącą Niedzielą Palmową Uczestnicy: mieszkańcy i pracownicy Domu.	Hol Domu
18.03	Montaż słowno – muzyczny – przygotowany przez podopiecznych z Młodzieżowego Ośrodka Wychowawczego w Gostchorzy Uczestnicy: mieszkańcy i pracownicy Domu.	Hol Domu
27.03	Uroczyste Śniadanie Wielkanocne Uczestnicy: mieszkańcy i pracownicy Domu.	Hol Domu
30.03	„Dawne Szlagiery” Uczestnicy: mieszkańcy Domu, Zespół Artystyczny „Seniorki”.	Hol Domu
31.03	Jajko – Klub Seniora Rafa Organizatorzy: Klub Seniora Rafa. Uczestnicy: mieszkańcy i pracownicy Domu, członkowie Klubu Seniora, przedstawiciele władz i inni zaproszeni goście.	Klub Rafa - Siedlce
II KWARTAŁ		
DATA	RODZAJ UROCZYSTOŚCI	MIEJSCE
04.04	„Dzień Miłosierdzia” - spotkanie na holu oraz projekcja filmu. Uczestnicy: mieszkańcy Domu, siostry Albertynki	Hol Domu
07.04	„Wielkanocne obyczaje” Uczestnicy: mieszkańcy Domu, dzieci i nauczyciele z Niepublicznego Przedszkola „Mały Europejczyk”.	Hol Domu
13.04	„Katyń” - prelekcja prof. dr hab. Wojciech Włodarkiewicz z Uniwersytetu Przyrodniczo-Humanistycznego w Siedlcach. Uczestnicy– mieszkańcy i pracownicy Domu,	Hol Domu

13.04	Spotkanie z Panią Marią Woźniak – kurs wyrabiania kwiatów z bibuły. Organizatorzy: Zespół Oświatowy w Stoku Lackim. Uczestnicy: mieszkańcy Domu, uczniowie i nauczyciele.	Zespół Oświatowy Stok Lacki
28.04	IV Wiosenny Integracyjny Turniej Boccia Organizatorzy: „Dom nad Stawami” DPS w Siedlcach, Centrum Kształcenia Zawodowego i Ustawicznego w Siedlcach. Uczestnicy: Mieszkańcy i pracownicy Domu, Prezydent Miasta Siedlce Pani Anna Sochacka, dyrektor MOPR w Siedlcach Pan Adam Kowalczuk, zastępca dyrektora MOPR w Siedlcach, Pan Przemysław Grzegorzówka, dyrektor ŚDŚ Pani Magda Grudzień – Soszyńska, przedstawiciele Domy Pomocy Społecznej w Siedlcach i Ryżkach, uczniowie CKUiZ „Medyk” w Siedlcach, Środowiskowy Dom Samopomocy dla osób niepełnosprawnych intelektualnie i osób z autyzmem w Siedlcach oraz Środowiskowy Dom Samopomocy przy MOPR w Siedlcach, Warsztaty Terapii Zajęciowej w Siedlcach i Kisielanach, Specjalny Ośrodek Szkolno-Wychowawczy w Siedlcach, Stowarzyszenie „Krok Dalej” z Mińska Mazowieckiego, Młodzieżowy Ośrodek Wychowawczy w Gostchorzy oraz długoletni przyjaciele i partnerzy DPS Siedlce – reprezentanci Uniwersytetu III Wiek w Giżycku.	Centrum Kształcenia Zawodowego i Ustawicznego - Siedlce
30.04	Przegląd Piosenek Krzysztofa Klenczona. Organizatorzy : GOK Chodów Uczestnicy: mieszkańcy Domu i inni uczestnicy przeglądu.	GOK - Chodów
05.05	„Konstytucja 3 Maja” – wykład Dyrektora Instytutu Historii i Stosunków Międzynarodowych Uniwersytetu Przyrodniczo-Humanistycznego w Siedlcach prof. Jarosława Cabaja. Uczestnicy: mieszkańcy i pracownicy Domu.	Hol Domu
06-08.05	Ogólnopolskie Zawody Boccia Ostrów – Mausz. Organizatorzy: IKS Integracja „Conan” Giżycko. Uczestnicy: mieszkańcy Domu, DPS Kołobrzeg, WTZ Kołobrzeg, zawodnicy z Wejherowa i Bydgoszczy.	Ostów Mausz, Sulęczyno
10-11.05	XXII Przegląd Twórczości Artystycznej Osób Niepełnosprawnych. Organizatorzy: Stowarzyszenie na Rzecz Dzieci i Młodzieży Niepełnosprawnych Intelakualnie „Otwierajmy Serca”, wraz z Domem Pomocy Społecznej w Białymstoku Uczestnicy: mieszkańcy Domu oraz podopieczni 30 DPS – ów z obszaru Polski.	Białystok
18.05	III Dzień Godności Osób Niepełnosprawnych i Dzień Otwarty. Organizatorzy: Ośrodek Szkolno-Wychowawczy im. M. Grzegorzewskiej w Siedlcach Uczestnicy: mieszkańcy Domu i inni zaproszeni goście.	SOSW - Siedlce
22.05	Dzień Rodziny w „Domu nad Stawami”. Uczestnicy: mieszkańcy i pracownicy Domu, rodziny, krewni i znajomi mieszkańców, zespół artystyczny „Seniorynki” na czele z Panią Jadwigą Stachowicz, wodzirej Pan Jan Jaroszyński.	Teren Domu

23.05	Spacer do Parku Wodnego. Uczestnicy: mieszkańcy, pracownicy i praktykanci.	Park Wodny - Siedlce
01.06	„O rybaku i złotej rybce”. Przedstawienie grupy teatralnej „Albert” z okazji „Dnia Dziecka” Organizatorzy: Zespół Oświatowy w Stoku Lackim Uczestnicy: mieszkańcy i pracownicy Domu, uczniowie i grono pedagogiczne.	Stok Lacki
06.06	Dzień Ochrony Środowiska. Sprzątanie terenu wokół Domu wraz z młodzieżą, z Zespołu Oświatowego w Żelkowie Kolonii. Uczestnicy: mieszkańcy Domu, Młodzież z Z.O.	Teren wokół Domu, Błonia Papieskie
07.06	„Teatralne przedpołudnie”. „Calineczka” - przedstawienie przygotowane przez uczniów Szkoły Podstawowej nr 10 w Siedlcach. „O rybaku i złotej rybce” - przedstawienie przygotowane przez mieszkańców Domu. Uczestnicy: mieszkańcy Domu, uczniowie i nauczyciele S.P.	Hol Domu
10.06	I Spartakiada Osób Niepełnosprawnych. Organizatorzy: Specjalny Ośrodek Szkolno – Wychowawczy w Siedlcach Uczestnicy: mieszkańcy Domu, Specjalny Ośrodek Szkolno-Wychowawczy w Siedlcach, Ignacowie i Stoku Lackim, WTZ Caritas Siedlce, ŚDS w Siedlcach.	Hala ARMS - Siedlce
11.06	Piknik Rodzinny. Wystawa prac plastycznych mieszkańców. Organizatorzy: Zespół Oświatowy w Stoku Lackim Uczestnicy: mieszkańcy Domu, uczniowie wraz z rodzinami, grono pedagogiczne.	Zespół Oświatowy – Stok Lacki
13.06	Wernisaż Wystawy Pokonkursowej Twórczości Osób Niepełnosprawnych. „Siedlce, Podlasie i Anioły. Organizatorzy: Caritas Diecezji Siedleckiej. Warsztat Terapii Zajęciowej Uczestnicy: mieszkańcy Domu i osoby z innych placówek	Biblioteka Główna UPH - Siedlce
16.06	„Być dobrym jak chleb”. XV Przegląd Twórczości Osób Niepełnosprawnych. Organizatorzy: Katolickie Stowarzyszenie Osób Niepełnosprawnych Uczestnicy: mieszkańcy i pracownicy Domu, Prezydent Miasta Siedlce Pani Anna Sochacka, Dyrektor MOPR w Siedlcach Pan Przemysław Gzegźółka, Miejskie Przedszkole nr 20, nr 27, WTZ: Sokołów Podlaski, Kisielany, Siedlce, ŚDS przy MOPR w Siedlcach, ŚDS dla osób niepełnosprawnych intelektualnie i osób z autyzmem, SP z Oddziałami Integracyjnymi nr 6 w Siedlcach, Specjalny Ośrodek Szkolno–Wychowawczy w Siedlcach.	CKiS - Siedlce
16.06	„Powitanie Lata”. Impreza plenerowa Organizatorzy: Stowarzyszenie na Rzecz Osób Niepełnosprawnych i Niedostosowanych Społecznie „Sigma”, Dom Pomocy społecznej „Jedlina” w Mieni. Uczestnicy: mieszkańcy i pracownicy Domu, DPS w Wirowie, DPS im. św. Józefa w Mieni i inni zaproszeni goście.	DPS „Jedlina” - Mienia
17.06	Odpust ku czci Św. Brata Alberta. Uczestnicy: mieszkańcy i pracownicy Domu, Jego Ekscelencja Ksiądz Biskup Kazimierz Gurda, Prezydent Miasta Siedlce Pan	Teren Domu

	Wojciech Kudelski,, Wiceprezydent Miasta Siedlce Pani Anna Sochacka, Wiceprezydent Miasta Siedlce Jarosław Głowacki, Przewodniczący Rady Miasta Siedlce Pan Henryk Niedziółka, wraz z Radnymi Rady Miasta, Dyrektor MOPR w Siedlcach, Pan Adam Kowalczyk, Pani Maria Gadomska, Siostry „Albertynki”, Kierownik Delegatury Placówki Zamiejscowego Urzędu Wojewódzkiego w Siedlcach Pan Mariusz Orzełowski, Chór przy parafii Bożego Ciała w Siedlcach, Kluby Seniora „Zdrowie”, „Stokrotka”, „Rafa”, Domy Pomocy Społecznej w: Mieni, w Wirowie, Jabłonie Lackiej, WTZ przy Caritas Diecezji Siedleckiej, ŚDS przy MOPR w Siedlcach, zespół muzyczny „50+”, Pan Piotr Pastor – wodzirej, Pan Adam Krasuski – fotograf, wolontariusze z Wioski Dziecięcej SOS, oraz z ZS w Żelkowie i inni, przedstawiciele mediów.	
23.06	II Piknik Integracyjny. Organizatorzy: Caritas Diecezji Siedleckiej Warsztat Terapii Zajęciowej w Kisielanach. Uczestnicy: mieszkańcy i pracownicy naszego Domu.	WTZ – Kisielany
23.06	Piknik. Organizatorzy: Dom Pomocy społecznej w Wirowie.	DPS - Wirów
26.06	Sobótkowe Spotkanie. Organizatorzy: Dom Pomocy Społecznej w Kukawkach. Uczestnicy: mieszkańcy naszego Domu	DPS – Kukawki
28.06	Rozpoczęcie Lata. Organizatorzy: Dom Pomocy Społecznej w Jabłonie Lackiej. Uczestnicy: mieszkańcy naszego Domu.	DPS – Jabłonna Lacka
30.06	Powitanie Lata w naszym Domu. Grillowanie połączenie z zabawami integracyjnymi. Uczestnicy: mieszkańcy Domu, Pan Stefan Sałata – muzyk	Teren Domu
III KWARTAŁ		
DATA	RODZAJ UROCZYSTOŚCI	MIEJSCE
21.07	Wyjście mieszkańców na plac Sikorskiego na uroczyste otwarcie Światowych Dni Młodzieży w Siedlcach. Uczestnicy : mieszkańcy Domu, mieszkańcy Siedlec, młodzież z Filipin, Hiszpanii, Rosji, Kenii, księża, ojcowie i siostry zakonne.	Plac Sikorskiego
22.07	Spotkanie z okazji Światowych Dni Młodzieży w „ Domu nad Stawami” Uczestnicy : mieszkańcy i pracownicy Domu, młodzież z Filipin, Hiszpanii, Rosji, Kenii, księża, ojcowie i siostry zakonne.	Teren Domu
5.08	„Powstanie Warszawskie”- Akademia przygotowana z okazji 70 rocznicy wybuchu powstania. Uczestnicy: Studenci ze Smoleńska, oraz mieszkańcy Domu	Hol Domu
11.08	„W Duchu Papieskiej Nauki”- Wspomnienie Światowych Dni Młodzieży” Uczestnicy: Mieszkańcy Domu	Hol Domu
16.08	„Sierpniowe wspomnienia” – Prelekcja Historyka Uczestnicy : Mieszkańcy Domu	Hol Domu

26.08	„IV Festiwal Piosenki Odczarowanej Osób Niepełnosprawnych w Ostrowi Mazowieckiej” Uczestnicy: ŚDS z Przasnysza, DPS Ostrołęka, ŚDS z Łomży, ŚDS z Czarnowa, ŚDS z Makowa Mazowieckiego, WTZet z Myszkowa, DPS „Kombatant” z Ciechanowa, oraz mieszkańcy z „Domu nad Stawami”	Ostrów Mazowiecka
30.08	„Powstanie Solidarności w Siedlcach” Uczestnicy: Mieszkańcy Domu	Hol Domu
01.09	„Kampania wrześniowa w Siedlcach” – Prelekcja dr Rafała Roguskiego Uczestnicy : Mieszkańcy Domu	Hol Domu
03.09	XXIII Międzynarodowe Dni z Doradztwem Rolniczym Uczestnicy: Mieszkańcy Domu, oraz mieszkańcy Siedlec i okolic	Teren Agencji Rozwoju Miasta
03.09	Narodowe czytanie „Quo Vadis” Organizatorzy: Uniwersytet Przyrodniczo – Humanistyczny w Siedlcach. Uczestnicy: mieszkańcy i pracownicy Domu, Prezydent Miasta Siedlce, Wojciech Kudelski, pan Paweł Mazurkiewicz Dyrektor Gabinetu Ministra Energii Krzysztofa Tchórzewski, Prorektor ds. rozwoju prof. Zbigniew Karczmarczyk, Kanclerz UPH dr Ireneusz Chrzęścik, nadkom. Dariusz Król z Komendy Miejskiej Policji w Siedlcach, harcerze i harcerki z Hufca ZHP Podlasie im. H. Sienkiewicza w Siedlcach, Wójt Gminy Siedlce dr Henryk Brodowski, mł. bryg. Paweł Kulicki z Komendy Miejskiej Straży Pożarnej w Siedlcach. Szkołę Podstawową nr 9 im. H. Sienkiewicza w Siedlcach reprezentowali pani Halina Zdanowska, pani Hanna Miszczak oraz uczniowie Michał Kosyl i Bartosz Kotowski, por. Marta Kuźma z Zakładu Karnego w Siedlcach, pana Robert Chojecki Radny Miasta Siedlce, lek. Olga Franczuk, prof. dr hab. Barbara Gąsiorowska, Prorektor ds. studiów w kadencji 2012/2016, dr Rafał Dmowski, Starosta Siedlecki dr Dariusz Stopa, pani Julia Pitera Posłanka do Parlamentu Europejskiego, pan Jacek Myszkowski ze Wspólnoty Polska, Dyrektor PUP pani Ewa Marchel, pan Aleksiej Pulik doktorant UPH, pan Andrzej Lubelski i pani Anna Wróblewska z XXVII Oddziału Związku Polskich Spadochroniarzy w Siedlcach.	Pałac Ogińskich - Siedlce
05.09	Grzybobranie w Podnieśnie Uczestnicy: mieszkańcy i pracownicy Domu	Podnieśno
08.09	Pielgrzymka do Sanktuarium Matki Bożej Budziszyńskiej. Uczestnicy: Mieszkańcy i Pracownicy Domu.	Mokobody, Budziszyn
15.09	XII Integracyjne Sokolowskie Spotkania Muzyczno – Taneczne. Organizatorzy: Środowiskowy Dom Samopomocy w Sokołowie Podlaskim, Stowarzyszenie „Być i żyć” w Sokołowie Podlaskim. Uczestnicy: mieszkańcy Domu, ŚDS: w Sokołowie Podlaskim, Ubiec, Ostrów Mazowiecka, Caritas Mińsk Mazowiecki, przy MOPR w Siedlcach, ŚDŚ w Siedlcach, WTZ: Siedlce, Sokołów Podlaski, Mińsk Mazowiecki, DPS: Wirów, im. św. Józefa w Mieni, Jabłonna Lacka.	Sokołów Podlaski

15.09	<p>„Jesień w Kątach. Na kowbojskim szlaku...” Organizatorzy: Stowarzyszenie na Rzecz Osób Niepełnosprawnych i Niedostosowanych Społecznie „Sigma”, DPS w Kątach. Uczestnicy: mieszkańcy i pracownicy Domu, DPS „Jedlina”, DPS w Gaju, Warsztat Terapii Zajęciowej „Caritas” DWP w Mińsku Mazowieckim, przedstawiciele władz i inni zaproszeni goście.</p>	Kąty
16.09	<p>„Agresja sowiecka na Polskę”. Prelekcja wygłoszona przez historyka Pana dr Rafała Dmowskiego Instytut historii UPH w Siedlcach. Uczestnicy: mieszkańcy i pracownicy Domu.</p>	Hol Domu
18.09	<p>„Radość w Ptaszkach” Światowy Dzień Choroby Alzheimera. Impreza Plenerowa. Organizatorzy: DPS dla Osób z Chorobą Alzheimera w Ptaszkach. Uczestnicy: mieszkańcy i Pracownicy Domu, dzieci i młodzież ze szkoły w Grali Dąbrowiznie, Młodzież z Ośrodka Wychowawczego w Wojowie, Uniwersytet III wieku i inni zaproszeni goście.</p>	Ptaszki
19.09	<p>„Wspomnienie o Litwie”. Spotkanie z poetą Uczestnicy: mieszkańcy i pracownicy Domu, Barbara Lewandowska, poeci: Aleksander Lewicki (Wilno), Urszula Tom.</p>	Hol Domu
22 - 25.09	<p>„Ogólnopolskie zawody Boccia” Ostrów Mausz Organizator : Stowarzyszenie Rehabilitacyjno – Sportowe Szansa – Start Gdańsk Uczestnicy: mieszkańcy i pracownicy Domu, CR Grudziądz, Start Szczecin, KSR Jelenia Góra, IKS Giżycko, Start Gdańsk, Lębork, Zielona Góra, Gdynia, Bydgoszcz.</p>	Ostrów – Mausz, Sulęcyno
23.09	<p>Wycieczka do Sopotu i Gdańska Uczestnicy: mieszkańcy i pracownicy Domu.</p>	Sopot, Gdańsk
22.09	<p>„Święto Dyni” Konkurs kulinarny, hasłem przewodnim były potrawy, którym głównym składnikiem była dynia. Organizatorzy: Środowiskowy Dom Samopomocy dla osób niesprawnych intelektualnie i osób z autyzmem. Uczestnicy: Domu Pomocy Społecznej „Dom nad Stawami”, Warsztat Terapii Zajęciowej w Skórcu, Środowiskowy Dom Samopomocy przy MOPR, oraz Środowiskowy Dom Samopomocy dla osób niesprawnych intelektualnie i osób z autyzmem.</p>	Teren Wioski Dziecięcej
27.09	<p>„Pożegnanie lata”. Grill i wspólne muzykowanie. Uczestnicy: mieszkańcy i pracownicy Domu, Stowarzyszenie Klubu Seniora „Stokrotka” na czele z Panią Zofią Zalewską.</p>	Teren Domu
29.09	<p>„Spartakiada integracyjna Skórcu 2016” Organizatorzy: Warsztat Terapii Zajęciowej „Nowa Szansa” w Skórcu, Gimnazjum w Skórcu, oraz GLUKS „Naprzód” Skórzec. Uczestnicy: WTZ: Siedlce, Skórzec, Kisielany, Sokołów Podlaski, Biała Podlaska, ŚDS w Siedlcach, Dom Pomocy Społecznej „Dom nad Stawami”</p>	Gimnazjum w Skórcu

IV KWARTAŁ		
DATA	RODZAJ UROCZYSTOŚCI	MIEJSCE
03.10	„Dzień Seniora Nad Stawami” Uczestnicy: mieszkańcy Domu, młodzież z II Liceum Ogólnokształcące z Oddziałami Dwujęzycznymi im. św. Królowej Jadwigi w Siedlcach na czele z Panią Ewą Kujawą, uczniowie Szkoły Podstawowej nr 10 w Siedlcach.	Hol Domu
05.10	IX Wewnętrzny Turniej Warcabowy w „Domu nad Stawami” Uczestnicy: mieszkańcy i pracownicy Domu	Hol Domu
12.10	XVI Koncert Integracyjny dla Dzieci i Młodzieży Niepełnosprawnej pt. „Ten Sam Świat”. Organizatorzy: Warsztat Terapii Zajęciowej Caritas Diecezji Siedleckiej. Uczestnicy: mieszkańcy i pracownicy Domu Pomocy Społecznej „Nad Stawami”, Dom Pomocy Społecznej w Ptaszkach, Warsztat Terapii Zajęciowej w Skórcu, Warsztat Terapii Zajęciowej w Kisielanach, Środowiskowy Dom Samopomocy dla osób niesprawnych intelektualnie i osób z autyzmem.	Centrum Kultury i Sztuki
15.10	XI Mazowiecki Przegląd Twórczości Artystycznej Seniorów „Węgrowskie Barwy Jesieni” Organizatorzy: Węgrowski Ośrodek Kultury Uczestnicy: mieszkańcy i pracownicy Domu Pomocy Społecznej „Dom nad Stawami”, zespół „Złote Lata” Sokołów Podlaski, Zespół „Gwizdalanki”- Gwizdały, „Duet AliZet” – Podkowa Leśna/ Michałowie, Kabaret „Młodzi i z Duchem” – Węgrów	Węgrowski Ośrodek Kultury
17.10	„Na zawsze w naszych sercach” – wspomnienie Jana Pawła II Uczestnicy: mieszkańcy i pracownicy Domu.	Radiowęzeł
02.11	„Z myślą o tobie” Spotkanie z okazji Dnia z Zadusznego. Uczestnicy: mieszkańcy Domu.	Hol Domu
04-05.11	Ogólnopolski Turniej „Boccia”. Organizatorzy: Fundacja Rozwoju Sportu i Rehabilitacji. Uczestnicy: mieszkańcy i pracownicy Domu, Start Białystok Podlaskie Stowarzyszenie Sportowe Osób Niepełnosprawnych „Start”, WTZ Białystok.	Białystok
06.11	Gala finałowa konkursu „Węgrowskie Barwy Jesieni”. Organizatorzy: Węgrowski Ośrodek Kultury. Uczestnicy: mieszkańcy i pracownicy Domu, Chór Miasta Siedlce, Siedlecka Grupa Literacka „Witraż” oraz inni uczestnicy konkursu.	Węgrów
09.11	„Historia i symbolika pałacowych wnętrz”, Spacer tematyczny dla dorosłych po pałacu. Organizatorzy: Muzeum Pałacu Króla Jana III w Wilanowie. Uczestnicy: mieszkańcy i pracownicy Domu.	Warszawa
10.11	„Odzyskanie niepodległości...” Prelekcja prof. dr hab. Jarosława Cabaja. Uczestnicy: mieszkańcy i pracownicy Domu.	Hol Domu

11.11	Uroczyste obchody Święta Niepodległości Organizatorzy: Podlaski Społeczny Komitet Obchodów Świąt Narodowych. Uczestnicy: mieszkańcy i pracownicy Domu.	Plac Wolności – Siedlce
16.11	„Żołnierskie wspomnienia”. Prelekcja przygotowana przez Związek Polskich Spadochroniarzy XXVII Oddział w Siedlcach. Uczestnicy: mieszkańcy i pracownicy Domu.	Hol Domu
22.11	„Andrzejki”. Zabawa taneczna Organizatorzy: Dom Pomocy Społecznej im. Św. Józefa w Mieni. Uczestnicy: mieszkańcy i pracownicy Domu i inni zaproszeni goście.	Mienia
23.11	„W magicznym zameczysku”. Bal andrzejkowy. Organizatorzy: „Dom nad Stawami”, Stowarzyszenie Przyjaciół Domu nad Stawami”. Uczestnicy: mieszkańcy i pracownicy Domu, WTZ Skórzec, WTZ Kisielany, ŚDS przy MOPR w Siedlcach, ŚDS dla osób niepełnosprawnych intelektualnie i osób z autyzmem w Siedlcach, DPS w Jabłonninie Lackiej, DPS w Kozarzach, DPS w Kozuli, DPS w Kukawkach, DPS w Ptaszkach, Stowarzyszenie Klubu Seniora „Stokrotka”, Katolickie Stowarzyszenie Osób Niepełnosprawnych w Siedlcach, Pani Barbara Lewandowska TPD w Siedlcach, Zespół Medycznych Szkół Policealnych w Siedlcach, Młodzieżowy Ośrodek Wychowawczy w Gostchorzy, wolontariusze i przedstawiciele UPH w Siedlcach, Pani Katarzyna Marciniak Paprocka, Pani dr Beata Bocian, DJ wodzirej Piotr Pastor.	Hol Domu
24.11	„Andrzejki”. Zabawa taneczna. Organizatorzy: Dom Pomocy Społecznej „Jedlina w Mieni”. Uczestnicy: mieszkańcy i pracownicy Domu i inni zaproszeni goście.	Mienia
06.12	„Mikołajki” Spotkanie z muzykiem – Panem Tadeuszem Gocem. Uczestnicy: mieszkańcy Domu, Tadeusz Goc.	Hol Domu
09.12	Dzień Praw Człowieka. Prelekcja przeprowadzona przez Panią dr Renatę Matysiuk Uczestnicy: mieszkańcy i pracownicy Domu.	Hol Domu
13.12	„Stan wojenny 13.12.1981”. Prelekcja przeprowadzona przez działacza „Solidarności”, satyra Pana Mirosława Andrzejewskiego. Uczestnicy: mieszkańcy i pracownicy Domu.	Hol Domu
14.12	„Baśń o rybaku i złotej rybce”. Sztuka teatralna przygotowana przez mieszkańców Domu – grupa teatralna „Albert”. Uczestnicy: mieszkańcy i pracownicy Domu. dzieci i grono pedagogiczne przedszkola.	Przedszkole im. Edmunda Bojanowskiego – Siedlce
15.12	Integracyjne Spotkanie Bożonarodzeniowe w Sokołowie Podlaskim. Organizatorzy: Środowiskowy Dom Samopomocy w Sokołowie Podlaskim. Uczestnicy: mieszkańcy Domu i inni zaproszeni goście.	Sokołów Podlaski

22.12	„Świąteczne upominki”. Odwiedziny nauczycieli i dzieci z Niepublicznego Przedszkola „Biedroneczka” w Siedlcach. Uczestnicy: mieszkańcy Domu, nauczyciele i dzieci z przedszkola.	Teren Domu
22.12	„Pan blisko jest...” Uroczyste przekazanie „światelka pokoju” przez harcerki z hufca ZHP „Podlasie” im H. Sienkiewicza w Siedlcach. Uczestnicy: mieszkańcy i pracownicy Domu.	Hol Domu
24.12	Wieczerza Wigilijna. Uczestnicy: mieszkańcy i pracownicy Domu, wolontariusz Pan Stefan Sałata.	Hol Domu
30.12	Podsumowanie Roku 2016. Rozstrzygnięcie plebiscytu na „Aniolka Uśmiechu”. Jasełka w wykonaniu Grupy Teatralnej „Albert”. Uczestnicy: mieszkańcy Domu.	Hol Domu
31.12	Spotkanie Sylwestrowe. Uczestnicy: mieszkańcy Domu.	Sala multimedialna