

# Spis treści

1.	Informacje ogólne.....	2
2..	Mieszkańcy Domu.....	3
3.	Usługi świadczone mieszkańcom .....	5
3.1.	Potrzeby bytowe .....	5
a.	miejsce zamieszkania.....	5
b.	wyżywienie.....	5
c.	odzież i obuwie.....	6
d.	utrzymanie higieny osobistej.....	6
3.2.	Usługi opiekuńcze.....	6
a.	udzielanie pomocy w podstawowych czynnościach życiowych- pielęgnacja.....	6
b.	udzielanie niezbędnej pomocy w załatwianiu spraw osobistych.....	7
3.3.	Usługi wspomagające.....	7
a.	aktywizowanie mieszkańców poprzez działalność terapeutyczną i kulturalną.....	7
b.	podnoszenie sprawności fizycznej mieszkańców.....	10
c.	świadczenia w zakresie pracy socjalnej.....	11
d.	potrzeby religijne.....	12
e.	zapewnienie warunków do rozwoju samorządności.....	12
3.4.	Usługi zdrowotne.....	12
4.	Dzienny Dom Pomocy.....	13
5.	Działalność zespołu opiekuńczo- terapeutycznego.....	13
6.	Procedury obowiązujące w DPS.....	14
7.	Pracownicy i ich kwalifikacje.....	16
7.1.	Szkolenia.....	17
8.	Kontrole.....	17

## 1. Informacje Ogólne

„Dom nad Stawami” Dom Pomocy Społecznej jest placówką opiekuńczą, przeznaczoną dla osób w podeszłym wieku oraz przewlekle somatycznie chorych. Placówka dysponuje 100 miejscami dla kobiet i mężczyzn, także z możliwością pobytu okresowego. Zapewniamy całodobową opiekę, a w jej ramach świadczymy usługi w zakresie potrzeb: bytowych, opiekuńczych i wspomagających, oraz umożliwiamy korzystanie na miejscu ze świadczeń przysługujących z tytułu powszechnego ubezpieczenia zdrowotnego. Realizując powyższe zadania, uwzględniamy w szczególności wolność, intymność, godność i poczucie bezpieczeństwa mieszkańców oraz stopień ich fizycznej i psychicznej sprawności. Dużą uwagę przywiązujemy do podniesienia szeroko pojętej aktywności własnej mieszkańców.

W Naszej Placówce zdobywają umiejętności praktyczne uczniowie i studenci szkół kształcących w zawodach: opiekun medyczny, opiekunka środowiskowa, opiekunka w DPS, asystent osoby niepełnosprawnej, technik masażysta. W roku 2014 praktyki odbywali uczniowie i studenci szkół:

- Zespołu Medycznych Szkół Policealnych w Siedlcach
- Centrum nauki i biznesu „Żak”
- Ośrodka Kursów z Wejherowa
- Collegium Mazowskiej Innowacyjnej Szkoły Wyższej
- Akademii Medycznej w Smoleńsku

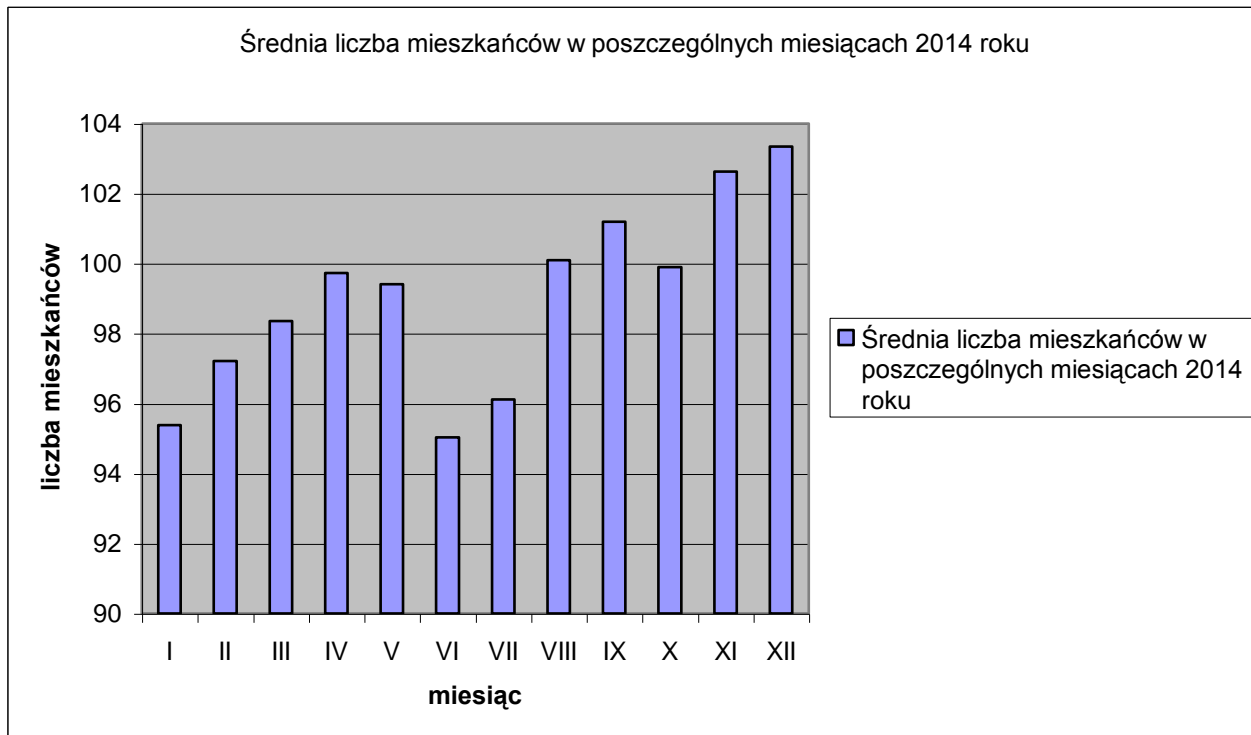
Współpracujemy również ze Specjalnym Ośrodkiem Szkolno- Wychowawczym w Siedlcach. Uczniowie tej szkoły systematycznie raz w tygodniu w ramach przedmiotu nauczania „prace użyteczne” pod okiem wychowawcy uczą się wykonywania różnych czynności na rzecz mieszkańców.

Współpracujemy z Zakładem Karnym w Siedlcach. W ramach współpracy w 2014 roku ośmiu skazanych świadczyło pracę wolontarystyczną w naszym Domu. Skazani pracowali w charakterze opiekunów oraz wykonywali prace porządkowo – remontowe. Pracowali codziennie w godzinach od 8.15 do 14.15.

**Od dnia 09.12.2014r funkcję Dyrektora objął Pan Sławomir Piotrowski.**

## 2. Mieszkańcy Domu

W 2014 roku średnia miesięczna liczba mieszkańców wynosiła - **99,03**



Średnią liczbę mieszkańców w ciągu roku w poszczególnych miesiącach przedstawia powyższy wykres:

### **W roku 2014:**

Odeszło w ciągu roku – 28 osób

Z tego zmarło – 19 osób

Przeniesienia do innej placówki – 3 osoby

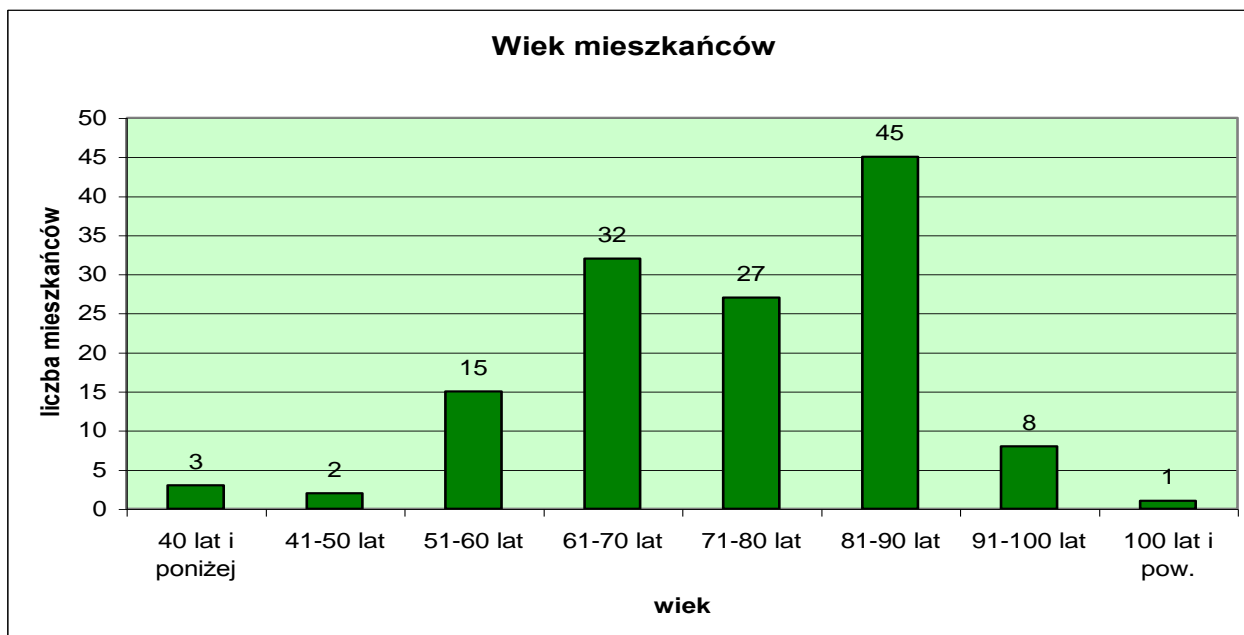
Rezygnacja – 4 osoby

Wygaśnięcie decyzji kierującej- 2 osoby

Przybyło w ciągu roku- 36 osób

**W ciągu 2014 roku w Domu mieszkało - 133 osoby**

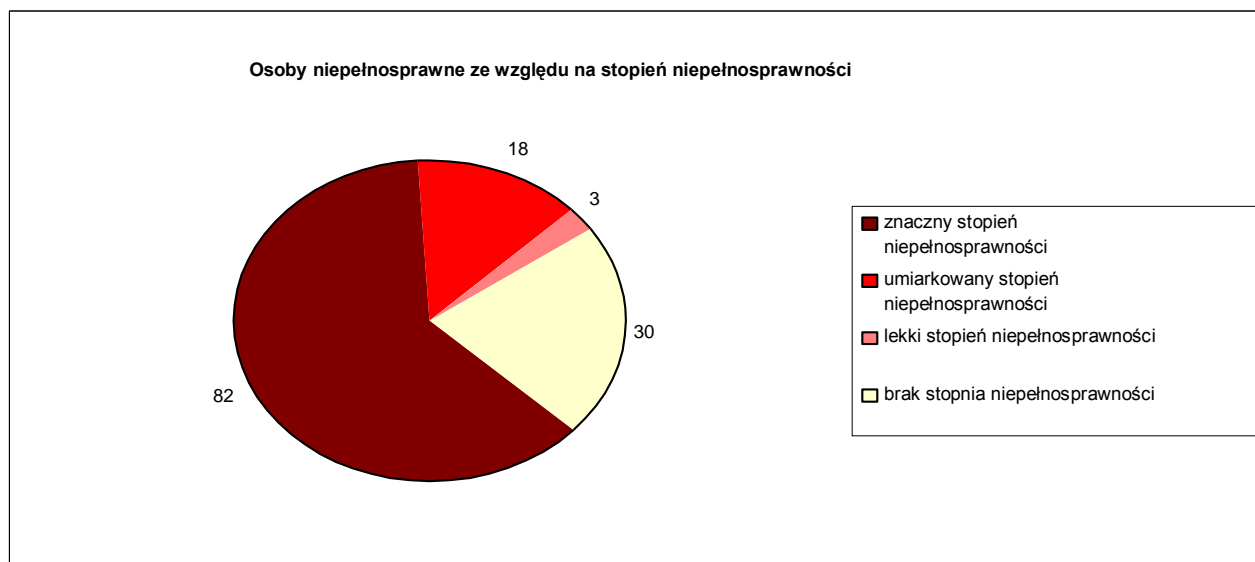
### Wiek mieszkańców:



### Formy płatności:

- Opłacających pobyt z emerytury i renty – 114 osób
- Opłacających pobyt z zasiłku z pomocy społecznej – 19 osób
- Osoby umieszczone ze skierowaniami wydanymi przed dniem 1 stycznia 2004 roku tj. dofinansowanie z budżetu państwa – 23 osoby
- Osoby umieszczone na podstawie przepisów ustawy z dnia 12 marca 2004 roku o pomocy społecznej tj. dopłata osób zobowiązanych ustawowo, oraz organu kierującego – 110 osób
- Osoby częściowo zwolnione z odpłatności za pobyt – 3 osoby

### Osoby niepełnosprawne:



### **3. Usługi świadczone przez Dom.**

Świadczymy naszym mieszkańcom usługi : bytowe, opiekuńcze i wspomagające na poziomie obowiązującego standardu, w zakresie i formach wynikających z indywidualnych potrzeb mieszkańców. Opiekując się ludźmi w podeszłym wieku i przewlekle chorymi uwzględniamy w szczególności: wolność, intymność, godność i poczucie bezpieczeństwa mieszkańców Domu oraz stopień ich fizycznej i psychicznej sprawności.

#### **3.1. W ramach potrzeb bytowych zapewniamy:**

##### **a. miejsce zamieszkania;**

Budynek Domu i jego otoczenie są pozbawione barier architektonicznych. Budynek jednopiętrowy wyposażony jest w windę oraz zewnętrzne podjazdy. Posiada automat do drzwi wejściowych, który umożliwia mieszkańcom poruszającym się na wózkach inwalidzkich i przy pomocy sprzętu rehabilitacyjnego sprawne i bezpieczne opuszczanie obiektu. Drzwi otwierają się automatycznie zarówno przy wychodzeniu jak i wchodzeniu do budynku. Cały obiekt w pełni dostosowany do potrzeb osób niepełnosprawnych.

Mieszkańcy mieszkają w pokojach z łazienką, z prysznicem i toaletą. Łazienki są wyposażone w komplet uchwyty dla niepełnosprawnych i krzesła podprysznicowe. Na podłodze ułożona jest specjalna wykładzina antypoślizgowa. Pokoje jednoosobowe o powierzchni od 9 m<sup>2</sup> do 18 m<sup>2</sup> i dwuosobowe o powierzchni 24,5 m<sup>2</sup> wyposażone są w niezbędne meble (łóżko, komoda, szafka nocna, stół, krzesła, szafka ubraniowa, lampka, wieszak, komplet łazienkowy, kwietniki). Mieszkańcy mogą w miarę możliwości wyposażać pokoje w swoje sprzęty i inne elementy wyposażenia, zgodnie ze swoimi upodobaniami. Każdy pokój wyposażony jest w sygnalizację alarmową ppoż. oraz sygnalizację przyzywową, przy pomocy której mieszkaniowiec może wezwać do swojego pokoju pielęgniarkę dyżurną. W każdym pokoju jest możliwość podłączenia do centralnej anteny odbiornika RTV. W pokojach zamontowane zostały głośniki radiowęzła. Do dyspozycji mieszkańców są trzy sale telewizyjne ogólnodostępne oraz 42 calowy telewizor w holu budynku.

Mieszkańcy mogą korzystać z pralni wyposażonych w pralki automatyczne i suszarki przeznaczonymi do prania i suszenia bielizny osobistej i ubrań. W piwnicy budynku znajduje się oddzielna suszarnia, z której mieszkańcy mogą korzystać na bieżąco. W domu funkcjonuje pralnia, wyposażona w nowoczesne pralnice, suszarkę i magiel, która całkowicie zaspakaja potrzeby mieszkańców. Do dyspozycji mieszkańców są też inne pomieszczenia: stołówka z jadalnią, gabinet zabiegowo-pielęgniarski, 2 pomieszczenia do terapii zajęciowej, sala multimedialna, świetlica, sala rehabilitacyjna, gabinet fizykoterapii, 3 kuchenki pomocnicze, pokój gościnny, kaplica, palarnia, 3 łazienki ogólnodostępne i inne pomieszczenia gospodarcze służące zaspakajaniu potrzeb sanitarnych mieszkańców. Pomieszczenia mieszkalne domu są czyste, sprzątane przynajmniej raz dziennie, estetyczne i wolne od nieprzyjemnych zapachów. Niektórzy mieszkańcy sami sprzątają swoje pokoje.

##### **b. wyżywienie;**

Mieszkańcy Domu mają zapewnione trzy posiłki dziennie. Posiłki spożywane są w ustalonych wspólnie z mieszkańcami przedziałach czasowych: śniadanie 8.00 – 10.00, obiad 12.45 – 14.45, kolacja 18.00 – 20.00. Zgodnie z zaleceniem lekarza niektórzy mieszkańcy korzystają z posiłków dietetycznych. Mieszkańcy z dietą cukrzycową – 31 osoby otrzymują posiłki 5 razy dziennie. Podstawowe produkty żywnościowe, a w szczególności: chleb, masło, dżem oraz herbata są dostępne przez całą dobę w kuchenkach pomocniczych.

W roku 2014 na własną prośbę część mieszkańców spożywało posiłki w pokojach – średnio. 68 osób, w tym ok 17 osób było karmionych przez pracowników, trzy osoby żywione dojelitowo.

### **c. odzież i obuwie;**

Mieszkańcy naszego Domu w miarę potrzeby otrzymywali odzież, bieliznę dzienną i nocną oraz obuwie i pantofle domowe odpowiedniego rozmiaru dostosowane do pory roku i potrzeb. Mieszkańcy, którzy posiadali własne środki kupowali sobie odzież i obuwie we własnym zakresie. Odzież i ubranie mieszkańców było na bieżąco utrzymywane w czystości - prane na miejscu w pomieszczeniach przeznaczonych do prania i suszenia. W większości przypadków pranie wykonywane było przez pracowników, natomiast sprawni mieszkańcy prali swoje ubrania sami.

### **d. utrzymanie higieny osobistej;**

W zależności od potrzeb mieszkańcy regularnie otrzymywali przybory toaletowe i inne przedmioty niezbędne do utrzymania higieny osobistej. Pościel, ręczniki zmieniane były w miarę potrzeby, nie rzadziej jak raz w tygodniu. Pomieszczenia mieszkalne w Domu sprzątane były w miarę potrzeby, nie rzadziej jak raz dziennie.

## **3.2 Usługi opiekuńcze dzielą się:**

### **a) udzielanie pomocy w podstawowych czynnościach życiowych-**

#### **- pielęgnacja;**

Zapewnialiśmy mieszkańcom opiekę przez całą dobę, w stopniu intensywności zależnym od potrzeb. Mieszkańcom udzielana była pomoc w podstawowych czynnościach życiowych (o ile zachodziła taka potrzeba) np. pomoc przy ubieraniu, karmieniu, kąpaniu. Bezpośrednią opiekę nad mieszkańcami sprawowali pracownicy działu pielęgnacyjno- opiekuńczego w skład którego wchodził, kierownicy zmian, pielęgniarki, opiekunowie. Opiekunowie to w większości osoby wykwalifikowane (ukończone Policealne Studium o specjalności opiekun w domu pomocy społecznej).

Szczególną troską otaczani byli mieszkańcy wymagający pełnej pielęgnacji. Przydzielone mieli specjalne łóżka ortopedyczne, materace p/odleżynowe, a także wózki, chodziki czy laski. Pracownicy pomagali w poruszaniu się po terenie domu i poza nim, pracując nad ich aktywizacją ruchową.

W stosunku do osób, które ze względu na stan zdrowia były szczególnie narażone na powstanie odleżyn stosowano profilaktykę p/odleżynową. Wynikiem prowadzonej profilaktyki tylko jedna osoba ma zmiany odleżynowe w fazie gojenia. Osoba ta przybyła do DPS z rozległymi odleżynami. Osoby długotrwale przebywające w łóżku zaopatrzone były w materace p/odleżynowe zmiennociśnieniowe. Kontrola ilości przyjmowanych płynów prowadzona była dla osób niesamodzielnych. Działania te miały za zadanie zapobiegać groźnemu dla zdrowia i życia odwodnieniu.

Opiekunowie wykonywali codzienną toaletę ciała, zmieniali pieluchomajtki, wykonywali kąpiel, dbali o prawidłowe odżywianie i nawodnienie, zmieniali pozycję ułożeniową przez całą dobę. Do przenoszenia mieszkańców z niedowładami stosowane były podnośniki zapewniające mieszkańcom bezpieczeństwo w trakcie wykonywania w/w czynności (zabezpieczenie przed ewentualnym upadkiem).

Opiekując się mieszkańcami, staraliśmy się zapewnić im poczucie bezpieczeństwa, troszcząc się o to by mieli poczucie szacunku, godności i intymności.

Opieka sprawowana była zgodnie z ustalonymi harmonogramami i obowiązującymi w „Domu nad Stawami” Procedurami.

### **b) udzielanie niezbędnej pomocy w załatwianiu spraw osobistych;**

Pracownicy socjalni udzielali niezbędnej pomocy w załatwianiu różnych spraw osobistych mieszkańców min: pomagali mieszkańcom w pisaniu wniosków do MOPR o przyznanie zasiłków: stałego i pielęgnacyjnego, częściowego zwolnienia z odpłatności, regulowaniu płatności (czynsz, raty, rachunki itp.).

## **3.3. Usługi wspomagające.**

### **a) aktywizowanie mieszkańców poprzez działalność terapeutyczną i kulturalną.**

Mieszkańcy mieli możliwość korzystania z różnorodnych form spędzania wolnego czasu. Proponując różne formy aktywności, kierowaliśmy się ich sprawnością psychofizyczną, oraz ich potrzebami i zainteresowaniami w tym zakresie. Staraliśmy się wychodzić naprzeciw zainteresowaniom mieszkańców, organizując im czas według ich potrzeb, planów i pasji. Utworzyliśmy szereg pracowni, w których mieszkańcy mieli możliwość realizować swoje pomysły bądź odkrywać nowe, nieznane dotąd obszary własnej aktywności.

#### **Formy pracy terapeutycznej:**

- **Rozmowy terapeutyczne (indywidualne i grupowe)** – prowadzone były codziennie. Rozmowy miały na celu poznanie stanu emocjonalnego mieszkańca, rozładowanie ew. napięć emocjonalnych, a także poznanie problemów podopiecznego i próba ich rozwiązania.
- **Zajęcia plastyczno–techniczno–rękodzielnicze** – prowadzone były codziennie. Zajęcia odbywały się w pracowniach, uczestniczyło w nich systematycznie średnio. 8 osób oraz w pokojach mieszkańców (zajęcia indywidualne) – średnio. 5 osób. Podczas prowadzenia zajęć terapeuci wykorzystywali elementy muzykoterapii i biblioterapii. W pracowniach plastyczno – technicznych mieszkańcy wykonywali prace zgodnie z własnymi zdolnościami i pomysłami, które były eksponowane na terenie Domu oraz wystawiane na różnego rodzaju przeglądach twórczości artystycznej. Innym razem wykonywali prace wg programu zajęć przygotowanego przez terapeutów. Podopieczni wykonywali również dekoracje na święta okolicznościowe, uroczystości, którymi przyozdabiany był Dom. W pracowni prowadzone były „**kółka plastyczne**” (dwa razy w tygodniu) – uczestniczyło średnio. 10 osób. Również w świetlicy, w której prowadzone były zajęcia grupowe, wykorzystywano elementy arteterapii (terapii sztuką). Wykonane były przez mieszkańców prace na: Konkurs organizowany przez Warsztat Terapii Zajęciowej przy Caritas Diecezji Siedleckiej „Siedlce Podlasie, Anioły”.
- **Zajęcia w czytelniku** – prowadzone były codziennie. Osobami odpowiedzialnymi za wypożyczanie książek byli mieszkańcy Domu, którzy pełnili dyżury według ustalonego grafiku. Prasę i korespondencję do pokoi mieszkańców pomagają dostarczać dyżurujący w czytelniku. Książka i prasa czytana przez terapeutę lub wolontariusza w pokojach – średnio. 5 osobom. Biblioterapia prowadzona grupowo wspomagała często przepracowanie u mieszkańców ich negatywnych emocji i wgląd w sytuację problemową. Mieszkańcy również czytali samodzielnie książki i prasę – średnio. 13 osób. Współpracowaliśmy z Miejską Biblioteką Publiczną w Siedlcach, Filią Miejskiej Biblioteki Publicznej w Siedlcach - Zbiory

Specjalne. Zajęcia grupowe w czytelnicy (średnio. 10 osób) miały formę biblioterapii, ale także spotkań „**kółek zainteresowań**” (**krzyżówkowiczów, kółko zainteresowań literaturą**). W bibliotece odbywały się posiedzenia Rady Mieszkańców.

- **Zajęcia z wykorzystaniem elementów muzykoterapii** odbywały się raz w tygodniu, w holu, jako spotkania zespołu artystycznego „STAWOWIACY” (w tym Grupa Teatralna „Albert”). Uczestniczyło w nich aktywnie średnio. 10 osób. Członkowie zespołu prezentowali swą twórczość podczas uroczystości kulturalno – religijnych organizowanych na terenie Domu i poza nim. Podopieczni słuchali również indywidualnie muzyki w swoich pokojach (z kaset i płyt CD) – średnio 6 osób.
- **Zajęcia teatralne** – prowadzone były raz w tygodniu lub częściej w razie potrzeb np. przed planowanym występem. Grupa przygotowuje przedstawienia teatralne, które wystawiane są tak w Domu oraz na przeglądach i konkursach artystycznych. Grupa teatralna liczy średnio. 10 osób. Ważniejsze występy: XXI Białostocki Przegląd Zespołów Artystycznych Domów Pomocy Społecznej w Białymstoku, Uroczysty Dzień Seniora w naszym Domu, „Nasza Niepodległa” – występ w naszym Domu z okazji odzyskania przez Polskę niepodległości, „Dzień życzliwości” występ w ZOL Siedlce.
- **Grupa modlitewna** – w piątki mieszkańcy spotykali się na wspólnych rozważaniach w pracowni multimedialnej w formie audycji radiowęzłowej – średnio. 14 osób.
- **Zajęcia kółka wokalnego** – spotkania odbywały się dwa razy w tygodniu. Mieszkańcy prezentowali się podczas uroczystości w Domu – średnio. 15 osób.
- **Zajęcia w pracowni multimedialnej.** Obejmowały one między innymi: pracę w programie WORD, pokazy zdjęć wykonanych podczas uroczystości, pokazy krótkich filmów oraz klipów muzycznych dostępnych w Internecie, uzyskiwanie informacji i potrzebnych materiałów przy pomocy Internetu, fotografika, indywidualna praca ze sprzętem audiowizualnym, gry logiczne on-line: rozwiązywanie krzyżówek, gra „kulki”, gry w karty; obsługa serwisu internetowego „you tube” oraz innych stron www. Podopieczny prowadził gazetkę Domu, w której umieszczał ciekawe artykuły z życia Domu, pt. „ECHO DOMU”. W pracowni bądź na holu organizowane były również grupowe **seanse filmowe**, pokazy multimedialne, „**kółko warsztatowe**”, „**komputerowe i fotograficzne**”(plener fotograficzny na terenie domu Pracy Twórczej Reymontówka). Mieszkańcy brali udział w seansach organizowanych w kinie „NoveKino Siedlce” i kinie „Helios” - średnio 20 osób. Każdego dnia prowadzony był **radiowęzeł** przez mieszkańców Domu.
- **Zajęcia w świetlicy** – uczestniczyło w nich średnio 8 - 10 osób. Zakres realizowanych zajęć obejmował: gry towarzyskie (warcaby, krzyżówki), czytanie książek, prasy przez terapeutę, zajęcia grupowe z wykorzystaniem arteterapii (prace manualne), muzykoterapii, pogadanki, zajęcia socjoterapeutyczne. W świetlicy odbywały się **spotkania kółka wokalnego, zespołu artystycznego „Stawowiacy” i grupy teatralnej „Albert”**.
- **Ergoterapia** – zajęcia polegały na wykonywaniu prac pielęgnacyjnych i porządkowych wewnątrz i wokół obiektu (np. dbanie o estetykę wokół budynku i w budynku - sprzątanie pracowni plastycznej, prace ogrodnicze, dbanie o kwiatostan w Domu, dyżury mieszkańców na portierni oraz prace porządkowe na stołówce) – średnio. 10 osób.
- **Zajęcia ogrodnicze** to m.in. dyżury osób podlewających kwiaty w Domu, koszenie trawników, pielniecie rabat, podcinanie drzewek, przygotowywanie rozsady, przesadzanie kwiatów doniczkowych, pielęgnowanie kwiatów doniczkowych w pokojach i na balkonach. W sezonie prowadzony był warzywny ogródek działkowy, oraz ogródki przybalkonowe. W ramach tych zajęć pozyskiwane były materiały do terapii zajęciowej - przygotowywane prace plastyczne – techniczne. Mieszkańcy wykonywali również prace przy utrzymaniu czystości na terenie. Prowadzone było „**kółko ogrodnicze**” – średnio. 5 osób.
- **Zajęcia kulinarne, tzw. „kółko kucharskie”**. Prace w kuchni mieszkańców odbywały się raz w tygodniu – średnio. 8 osób. Mieszkańcy przygotowywali potrawy na różne okazje. Podczas spotkań prowadzone były też inne formy terapeutyczne – jak śpiewanie piosenek, rozmowy na temat dawnych potraw i ich sporządzania.



- **Działalność kulturalno - religijna**<sup>1</sup> prowadzona na terenie Domu, polegała na organizowaniu spotkań, mających na celu integrację osób niepełnosprawnych i zdrowych, pokonywaniu barier, stwarzaniu wzajemnej akceptacji, tolerancji i zrozumienia. Miała również na celu nawiązywanie, utrzymywanie i rozwijanie kontaktu oraz więzi z rodziną i środowiskiem. Spotkania integracyjne mieszkańców odbywały się z udziałem rodzin, dzieci i młodzieży szkolnej, studentów, wolontariuszy, seniorów z Siedlec i okolic. Byliśmy organizatorami i uczestnikami wielu imprez kulturalno-religijnych na terenie naszego Domu i poza nim – 60 osób. Imprezy, spotkania wewnątrz Domu, jak i wyjazdy poza teren Domu przynosiły mieszkańcom wiele satysfakcji i zadowolenia. Dzięki wyjazdom nawiązaliśmy szereg ciekawych znajomości owocujących wzajemną przyjaźnią i współpracą. W naszej kaplicy p.w. św. Brata Alberta, odbywają się **Msze Św.** Nie zapominamy również o tych, których z nami już nie ma, odwiedzając groby zmarłych z rodzin mieszkańców i zmarłych mieszkańców Domu.
- **Zajęcia wyzwalające twórczość własną** – 3 osoby. Tworzenie wierszy, opowiadań o naszym Domu, okolicznościowych powitań, podziękowań, życzeń, prezentacje podczas spotkań w Domu oraz na spotkaniach wyjazdowych. Przygotowane były prace literackie na konkurs do MBP w Węgrowie, prowadzono gazetkę Domu tzw. „Echo Domu”.
- **Zajęcia rekreacyjno - sportowe** – to m.in. kontakt z przyrodą, spacer po okolicy – spotkania integracyjne z dziećmi, młodzieżą, seniorami, rodzinami; gry stolikowe, rozwiązywanie krzyżówek, bilard. Prowadzone było „**kółko warcabowe i krzyżówkowiczów**”. Nasi podopieczni trenowali 2 razy w tygodniu grę Boccia (grę integracyjno – sportową), przed zawodami częściej. Podopieczni byli gospodarzami i uczestnikami II Wiosennego Turnieju Boccia o Puchar Dyrektora w „Domu nad Stawami”, brali także udział w **V Ogólnopolskim Turnieju Boccia** – Ostrów Mausz (woj. Pomorskie), gdzie zajęli IV miejsce na 11 drużyn. Podopieczni dużo czasu wolnego spędzają na świeżym powietrzu podczas spotkań w altanie, na bezpośrednim kontakcie z przyrodą, spotkaniach przy grillu i ognisku – średnio 30-40 osób
- **Kółka zainteresowań oraz dyżury mieszkańców.** Mieszkańcy uczestniczyli w tzw. kółkach zainteresowań. Były to dodatkowe formy zrzeszania w usługach terapeutycznych. Kółko: plastyczne; warcabowe; kucharskie; krzyżówkowiczów; wokalne; ogrodnicze; komputerowe i fotograficzne; grupa modlitewna; koło zainteresowań literaturą; zespół artystyczny „Stawowiacy”; grupa teatralna „Albert”. Mieszkańcy systematycznie **pełnią dyżury** w czytelnicy, na portierni, pracowniach, sali TV, na stołówce – ilość uczestników średnio. 50 osób.
- **Spotkania urodzinowe i imieninowe mieszkańców** – w miarę potrzeb mieszkańców.
- **Inne** – hodowla rybek w akwarium i oczku wodnym; opieka nad zwierzętami (kotami psem) – średnio. 5 osób.
- **Wolontariat.** Wolontariat w naszej placówce zrzesza ludzi w różnym wieku, którzy swoim dobrym sercem i wyciągniętą dłońią chcą pomagać mieszkańcom. Raz na kwartał i w miarę potrzeb odbywały się na terenie Domu spotkania wolontariuszy z koordynatorem wolontariatu. Podczas spotkań omawiane były bieżące sprawy i wydarzenia kulturalno - religijne, które będą miały miejsce na terenie DPSu. Wolontariusze uczestniczyli w rozmowach indywidualnych z mieszkańcami, pomagali w przygotowaniach do imprez w naszym Domu, w imprezach; uczestniczyli w kółkach zainteresowań mieszkańców. Obecnie mamy 30 wolontariuszy. Raz w tygodniu na zajęcia indywidualne i grupowe przychodzili do naszego Domu podopieczni ze Specjalnego Ośrodka Szkolno – Wychowawczego w Siedlcach – 8 osób.

<sup>1</sup> Patrz „Kalendarz uroczystości kulturalno – religijnych”

### **W 2014 roku nawiązaliśmy współpracę z:**

- Niepublicznym Przedszkolem „Akademia Maluszka”
- Gminnym Ośrodkiem Kultury w Wołyniach
- Wspólnotą Młodzieżową w Siedlcach
- Domem Pomocy Społecznej w Kątach
- Panem Marcinem Czapczakiem – muzykiem

W naszym Domu działa „Stowarzyszenie Przyjaciół Domu nad Stawami”, które wspiera mieszkańców współorganizując imprezy na terenie Domu oraz pomagając w innych formach dnia codziennego.

### **b) podnoszenie sprawności fizycznej mieszkańców;**

Podnoszeniem i rozwijaniem sprawności fizycznej oraz mobilności ruchowej mieszkańców zajmowali się pracujący w Domu Pomocy Społecznej wykwalifikowani fizjoterapeuci (2 osoby a przez listopad i grudzień- 3 osoby).

Rehabilitacja w Domu nad Stawami Domu Pomocy Społecznej prowadzona była na sali rehabilitacyjnej, w gabinecie fizykoterapii w pokojach mieszkańców oraz w okresie letnim na dworze, a także z jedną osobą w wodzie na basenie. . Wykonywana była w postaci kinezyterapii, fizykoterapii jak i masażu leczniczego. Codziennie w godzinach porannych prowadzona była gimnastyka poranna dla naszych mieszkańców oraz uczestników dziennego pobytu połączona z muzykoterapią, grami i zabawami ruchowymi – średnio . 15 osób. Gimnastyka poranna miała na celu poprawę funkcjonowania układu krążenia, układu oddechowego, poprawę samopoczucia oraz przygotowuje mieszkańca do wykonywania czynności w ciągu dnia, działa też przeciwbólowo jak i poprawia precyzję oraz koordynację ruchów. Codziennie z usług fizjoterapeutycznych korzystało średnio 25 mieszkańców.

Program rehabilitacji dobierany był indywidualnie dla każdego mieszkańca z uwzględnieniem jego potrzeb i możliwości. Zabiegi fizykoterapeutyczne, ćwiczenia kinezyterapeutyczne jak i masaże lecznicze zlecane były przez lekarzy specjalistów. Głównym celem prowadzonej rehabilitacji w Domu Pomocy Społecznej było usprawnienie osób ze zmniejszoną sprawnością organizmu i przywrócenie jej do możliwie najwyższego poziomu. Mieszkaniec motywowany był do ruchu, wykonywania czynności samoobsługi. Dodatkowo u osób leżących stosowana była profilaktyka przeciwoleżynowa, częste zmienianie pozycji ułożeniowych oraz oklepywanie pleców mające na celu przeciwdziałaniu skutkom długotrwałego unieruchomienia. Oceniana była również siła i stopień napięcia mięśni oraz zakres ruchomości stawów, co daje możliwość postępu rehabilitacji podopiecznego.

Fizjoterapeuci domu dobierali indywidualnie i w razie konieczności odpowiedni sprzęt rehabilitacyjny jak i zaopatrzenie ortopedyczne. Większość mieszkańców naszego domu korzystających z usług fizjoterapeutycznych uzyskało poprawę stanu zdrowia między innymi mieszkanka po złamaniu kości udowej bez zespoleń porusza się samodzielnie przy pomocy chodzika, mieszkaniec po udarach porusza się samodzielnie na wózku inwalidzkim dodatkowo samodzielnie utrzymuje równowagę w pozycji spionizowanej, mieszkaniec po udarze(marzec 2014)porusza się przy pomocy chodzika wysokiego. Rehabilitacja oprócz pozytywnego działania na układ ruchu dodatkowo pozytywnie wpływa na psychikę mieszkańców naszego domu nawet niewielka poprawa w zmniejszeniu dolegliwości bólowych wpływa na poprawę samopoczucia i poprawę lokomocji mieszkańca.

Najczęściej wykonywanymi zabiegami były:

**Fizykoterapia:**

lampa sollux, laser biostymulacyjny Terapuls2, magnetostymulacja, prądy diadynamiczne, prądy interferencyjne, jontoforeza, galwanizacja

**Masaż leczniczy:**

Masaż klasyczny, drenaż limfatyczny, masaż wodny-wirowy, masaż Aquavibronem.

**Ćwiczenia w sali rehabilitacyjnej i pokojach mieszkańców:**

Ćwiczenia bierne, redresyjne, ćwiczenia czynne, ćwiczenia czynne z oporem dla kończyn górnych i dolnych (rotory, stepper, taśmy Thera-Band), ćwiczenia koordynacyjno-równoważne, ćwiczenia koordynacji wrokowo-ruchowej, ćwiczenia izometryczne, ćwiczenia w systemie U.G.U.L, ćwiczenia wspomagane-prowadzone, ćwiczenia ogólnie usprawniająca (np. Atlas, rower stacjonarny, laski gimnastyczne, piłki lekarskie), ćwiczenia oddechowe, gimnastyka poranna połączona z muzykoterapią, pionizacja przyłóżkowa, przy drabinkach, nauka chodzenia (przy balkoniku, chodziku, przy pomocy laski i kulach łokciowych), nauka chodzenia po schodach, oraz z przeszkodami, terapia manualna rąk.

Dom posiada następujące urządzenia do prowadzenia rehabilitacji mieszkańców:

- materac do magnetostymulacji „Viofor IPS”,
- laser biostymulacyjny Terapuls2
- lampa sollux Lumina,
- diatronik DT
- interdynamik
- stoły z regulowaną wysokością, stoły rehabilitacyjne krzyżowe
- basen do masażu stóp
- Aquavibron
- Uniwersalny Gabinet Usprawniania Leczniczego z kompletnym osprzętem
- rower stacjonarny, steppery
- tablice do ćwiczeń manualnych, materace
- rotory do ćwiczeń kkd, kkg
- atlas wielofunkcyjny
- laski gimnastyczne, piłki lekarskie, taśmy Thera-Band
- ławeczki oraz drobny sprzęt rehabilitacyjny

**c) świadczenia w zakresie pracy socjalnej;**

Praca socjalna świadczona była przez dwóch pracowników socjalnych. Mieszkańcom systematycznie świadczona była praca socjalna w formie poradnictwa, oraz pomoc w rozwiązywaniu konfliktów pomiędzy mieszkańcami. Pracownicy socjalni współuczestniczyli w procesie adaptacji nowych mieszkańców, a także brali czynny udział w pracach zespołów terapeutyczno-opiekuńczych, oraz w opracowywaniu Indywidualnych Planów Wspierania Mieszkańców.

**W 2014 roku pracownicy socjalni:**

- przeprowadzono 125 wywiady środowiskowe,
- zameldowano na pobyt czasowy 28 osób,
- zameldowano na pobyt stały 19 osób,
- złożono wnioski o wydanie dowodu osobistego dla 13 osób,
- złożono 13 zgłoszeń aktualizacyjnych ZAP-3 do Urzędu Skarbowego,
- złożono wnioski do PZdsON w Siedlcach celem ustalenia stopnia niepełnosprawności dla 9 osób,
- złożono wnioski do ZUS celem ustalenia prawa do renty dla 1 osoby,

- złożono wnioski do ZUS o przyznanie prawa do dodatku pielęgnacyjnego dla 3 osób,
- złożono wniosek do KRUS celem ustalenia prawa do renty,
- zrealizowano 17 wniosków na zaopatrzenie ortopedyczne ( obuwie, wózki, podpórki czterokołowe),
- zrealizowano 5 wniosków i udzielono mieszkańcom w zakupie okularów,
- złożono 3 wnioski o dofinansowanie ze środków PFRON likwidacji barier technicznych utrzymanie sprawności technicznej wózka inwalidzkiego o napędzie elektrycznym – w tym 2 rozpatrzone pozytywnie,
- złożono 2 wnioski o dofinansowanie do zakupu wózka inwalidzkiego specjalnego – w tym 1 rozpatrzony pozytywnie,
- złożono 1 wniosek o dofinansowanie do zakupu aparatu słuchowego – rozpatrzony pozytywnie,
- systematycznie wpisywano informacje do Indywidualnych Planów Wspierania Mieszkańca,
- zakupiono i przekazano potrzebującym mieszkańcom odzież stosowną do pory roku,
- zakupiono i przekazano mieszkańcom upominki Bożonarodzeniowe,
- udzielano pomocy w rozwiązywaniu indywidualnych problemów mieszkańców,
- nawiązywano i utrzymywano kontakty z rodzinami mieszkańców,
- na bieżąco udzielano informacji związanych z ubieganiem się o miejsce w DPS,
- udzielano pomocy w rozwiązywaniu konfliktów,
- uczestniczono wraz z mieszkańcami w uroczystościach pogrzebowych zmarłych mieszkańców,
- dwukrotnie zorganizowano uroczystość pogrzebową zmarłych mieszkańców,
- przeprowadzano rozpoznawanie sytuacji socjalno-bytowej u osób skierowanych do DPS,
- systematycznie dokonywano zakupów dla mieszkańców ze środków z depozytu,
- zorganizowano przybycie fotografa celem zrobienia zdjęć do dowodu osobistego,
- uczestniczono wraz z mieszkańcami w uroczystościach organizowanych na terenie DPS.

#### **d) potrzeby religijne;**

W roku 2014 wszyscy mieszkańcy deklarowali przynależność do Kościoła Rzymskokatolickiego. Potrzeby religijne zaspakajane były przez zatrudnionego w Domu kapelana, który odprawiał Msze Św. i nabożeństwa okolicznościowe, udzielał sakramentów świętych, sprawował pogrzeby zmarłych mieszkańców, prowadził rozmowy indywidualne z mieszkańcami. Raz w tygodniu kapelan prowadził audycję przez radiowęzeł. Kapelan odwiedzał chorych mieszkańców w ich pokojach, roznosił mieszkańcom do pokoi Komunię Świętą. Z mieszkańcami prowadził katechezy indywidualne i zbiorowe. Bardzo uroczystości obchodzone były najważniejsze święta katolickie: Wielkanoc i Boże Narodzenie. Zgodnie z tradycją wszyscy mieszkańcy uczestniczyli we wspólnym Śniadaniu Wielkanocnym oraz Wigilii 24 grudnia. Wigilia uświetniona została obecnością Księdza Biskupa Kazimierza Gurdy, który złożył osobiście życzenia świąteczne wszystkim mieszkańcom i pracownikom. W wieczery Wigilijnej uczestniczył także Zastępca prezydenta Jarosław Głowacki. W dniu 17 czerwca jak co roku obchodzony był odpust ku czci Św. Brata Alberta. W Kaplicy pod wezwaniem Św. Brata Alberta znajdują się relikwie patrona. Nie zapominamy również o zmarłych mieszkańcach Domu.. Odwiedzaliśmy ich groby oraz groby zmarłych z rodzin mieszkańców. Domu oraz uczestniczyliśmy w nabożeństwach odprawianych w ich intencji.

#### **e) zapewnienie warunków do rozwoju samorządności;**

W Domu działa Samorząd Mieszkańców, którego obieralnym reprezentantem jest Rada Mieszkańców. Rada jest rzecznikiem interesów mieszkańców, której głównym zadaniem jest kształtowanie właściwych stosunków międzyludzkich, reprezentowanie interesów mieszkańców

oraz współpraca z dyrektorem Domu w celu lepszego funkcjonowania Domu. Szczegółowe zasady funkcjonowania Samorządu określa Regulamin Rady Mieszkańców.

Rada Mieszkańców licząca 9 osób, spotykała się systematycznie przynajmniej 1 raz w miesiącu. Na spotkania Rady zapraszany był dyrektor, zastępca dyrektora, w razie potrzeby główny administrator, intendentka, szef kuchni (w zależności od omawianych spraw).

### **3.4. Usługi zdrowotne**

Dom umożliwia mieszkańcom korzystanie z przysługujących im na podstawie odrębnych przepisów świadczeń zdrowotnych, oraz pokrywa opłaty leków ryczałtowych i limitowanych do wysokości limitu ceny. Umożliwia mieszkańcom korzystanie z usług medycznych w ramach umowy z NFZ poprzez organizowanie przyjęć lekarza rodzinnego POZ na terenie Domu (dwa razy w tygodniu lub częściej jeżeli zaistnieje taka potrzeba).

Opiekę pielęgniarską sprawowały pielęgniarki zatrudnione w Domu. Pielęgniarki wykonywały zlecone przez lekarza zabiegi tj. iniekcje, opatrunki, wymiana cewników, płukanie pęcherza, zakraplanie kropli do oczu i uszu, pomiar poziomu cukru we krwi oraz parametrów, pobieranie materiału do analiz laboratoryjnych, podawanie leków doustnych, oraz inne zabiegi pielęgnacyjne (smarowanie, oklepywanie itp.). Prowadziły edukację zdrowotną mieszkańców.

Mieszkańcy na zlecenie lekarza wożeni byli do lekarzy specjalistów, oraz na badania diagnostyczne. W nagłych zachorowaniach korzystaliśmy z usług lekarza Nocnej i Świątecznej Pomocy Lekarskiej, lub lekarza Pogotowia Ratunkowego. Osoby wymagające hospitalizacji przebywały w oddziałach Szpitala Wojewódzkiego i Szpitala Miejskiego w Siedlcach.

## **4. Usługi opiekuńcze świadczone dla osób nie zamieszkujących w DPS**

Od dnia 01 stycznia 2012 roku funkcjonował Dzienny Dom Pomocy, będący działem „Domu nad Stawami” Domu Pomocy Społecznej.

Od dnia 01 stycznia 2014 roku Dzienny Dom zastąpiony został Usługami opiekuńczymi świadczonymi dla osób nie zamieszkujących w DPS. Osoby mieszkające w Siedlcach a wymagające opieki mają możliwość korzystania z usług opiekuńczych świadczonych w „Domu nad Stawami” Domu Pomocy Społecznej w Siedlcach. Prawo do usług opiekuńczych przyznawane jest w formie decyzji administracyjnej i świadczona jest odpłatnie.

W roku 2014 z usług opiekuńczych korzystało 19 osób.

## **5. Działalność Zespołu Terapeutyczno – Opiekuńczego**

Osoba przychodząca do Domu Pomocy Społecznej musi rozstać się z dotychczasowym życiem oraz przygotować się do nowych, jakże odmiennych warunków. W tym momencie pojawia się skomplikowany proces akceptacji siebie, jako mieszkańca. Trudna emocjonalnie sytuacja nowoprzybyłych osób wymaga specjalistycznej pomocy i opieki. Odpowiedzią na potrzeby mieszkańca jest Zespół Terapeutyczno - Opiekuńczy, oraz „Pracownik Pierwszego Kontakt”. Zespół składa się z pracowników Domu, którzy bezpośrednio zajmują się wspieraniem mieszkańców, Głównym zadaniem Zespołu jest opracowywanie Indywidualnych Planów Wspierania Mieszkańca oraz wspólna z mieszkańcem ich realizacja. Dom funkcjonuje w oparciu o Indywidualne Plany Wspierania Mieszkańca, opracowane z jego udziałem, jeżeli udział ten jest możliwy ze względu na stan zdrowia i gotowość mieszkańca do uczestnictwa w nim.

Działający w „Domu nad Stawami” Zespół Terapeutyczno – Opiekuńczy spotykał się na posiedzeniach systematycznie raz w tygodniu, a w razie potrzeby częściej. W roku 2014 odbyło się 59 spotkań Zespołu, na których opracowane zostały Indywidualne Plany Wspierania Mieszkańca. Na każde posiedzenie Zespołu zapraszany był mieszkaniec, którego sytuacja była omawiana. Na podstawie rozmowy z mieszkańcem można było postawić diagnozę jego potrzeb.

Znajomość potrzeb oraz zainteresowań mieszkańca była punktem wyjścia do zaplanowania strategii : aktywizacji, leczenia, rehabilitacji, terapii na najbliższe pół roku. Mieszkaniec miał prawo decydowania, na które działania się zgadza, a na który nie. Działanie zespołu zmierzało do tego, aby plan był wykonalny, łatwy do zastosowania oraz zawierał zharmonizowane zadania. Tworzenie planu opieki indywidualnej, prowadziło do indywidualnego spojrzenia na każdego mieszkańca, zakładało wspólne oddziaływania wszystkich pracowników na daną osobę oraz przyczyniało się do bardziej skutecznego sprawowania opieki nad mieszkańcem.

Po tygodniu pobytu w Domu mieszkańcowi był przydzielony przez Zastępcę dyrektora „Pracownik Pierwszego Kontakt.”

### **Pracownik Pierwszego Kontakt:**

Jest koordynatorem działań, wynikających z Indywidualnego Planu Wsparcia Mieszkańca, to przewodnik mieszkańca przez okres życia przypadający na pobyt w Domu. Jest on doradcą oraz rzecznikiem spraw i praw swojego podopiecznego. Podtrzymuje go na duchu, wspiera w trudnych sytuacjach, inspiruje do postaw aktywnych i pozytywnych , jak również pomaga w rozpoznawaniu przeróżnych potrzeb. Opiekun indywidualny kontaktuje się z mieszkańcem podczas godzin swej pracy. Do swojego opiekuna mieszkaniec zwraca się ze swoimi problemami i wątpliwościami, opiekun pomaga załatwić jego sprawy, ułatwia mu kontakt ze środowiskiem, służy poradą, jest powiernikiem jego trosk i zmartwień. To u niego mieszkaniec szuka zainteresowania, zrozumienia, wsparcia i współczucia.

Mieszkaniec ma prawo wolnego wyboru opiekuna zgodnie ze swoimi potrzebami i sympatiami. Opiekun w ciągu kilku dni zapoznaje się z sytuacją i potrzebami mieszkańca, a następnie na spotkaniu Zespołu ustala się plan działania. Jeżeli stan zdrowia i gotowość mieszkańca na to pozwala, to Plan wypełniany jest z udziałem mieszkańca. Zespół opisuje stan psychofizyczny mieszkańca w momencie jego przybycia do Domu, daje zalecenia jak ma przebiegać adaptacja, rehabilitacja, informuje o tych zaleceniach odpowiedzialnych za to pracowników, następnie przystępuje do realizacji. Plan realizowany jest przez wszystkich pracowników, natomiast koordynatorem jest zawsze pracownik pierwszego kontaktu. Wszystkie dane dotyczące mieszkańca opiekun odnotowuje w Planie na bieżąco.

## **6. Procedury obowiązujące w DPS**

W celu harmonijnego funkcjonowania Placówki i zapewnieniu mieszkańcom jak najbardziej profesjonalnej opieki w „Domu nad Stawami” obowiązują Procedury.:

1. Procedura oceny pracowników.
2. Procedura zapobiegania powstawaniu odleżyn u mieszkańców leżących.
3. Procedura postępowania w przypadku wstrząsu polekowego – anafilaktycznego i zespołu Hoigne.
4. Procedura postępowania z mieszkańcem po powrocie z leczenia szpitalnego do DPS.
5. Procedura transportu i przechowywania materiałów sterylnych.
6. Procedura postępowania ze sprzętem jednorazowego użytku.
7. Procedura podziału odpowiedzialności za pokoje na poszczególnych odcinkach w trakcie trwania dyżuru.
8. Procedura kąpieli w wannie. Procedura obsługi podnośnika jezdnego hydrauliczno-akumulatorowego.
9. Procedura obsługi podnośnika jezdnego mechaniczno-ręcznego
10. Procedura postępowania w przypadku odmowy interwencji policji.
11. Procedura opuszczania „Domu nad Stawami” DPS przez mieszkańców.
12. Procedura adaptacji nowych mieszkańców.

13. Procedura postępowania z zużytymi pieluchomajtkami i brudną bielizną.
14. Procedura postępowania w przypadku stwierdzenia zniszczenia mienia DPS
15. Zasady obowiązujące opiekuna w czasie pełnienia dyżuru.
16. Harmonogram pracy opiekunów.
17. Procedura postępowania z kluczami.
18. Zasady i harmonogram pracy opiekunów (pokojowych) odpowiedzialnych za sprzątanie pomieszczeń.
19. Procedura przestrzegania praw mieszkańców DPS.
20. Procedura postępowania wobec osób naruszających prawa i obowiązki mieszkańców
21. Procedura pracy zespołów opiekuńczo-terapeutycznych.
22. Procedura postępowania po ekspozycji zawodowej na zakażenie wirusami HIV, HBV, HCV.
23. Procedura mycia i dezynfekcji wkładów do metalowych rurek tracheotomijnych.
24. Harmonogram i zakres odpowiedzialności pielęgniarek pełniących dyżur nocny.
25. Harmonogram i zakres odpowiedzialności opiekunów pełniących dyżur
26. Procedura sposobu przygotowania i zastosowania płynów dezynfekcyjnych.
27. Procedura postępowania z lekami w Gabinetcie Zabiegowym.
28. Procedura postępowania przy przydzielaniu pokoi jednoosobowych.
29. Procedura postępowania w przypadku podejrzenia lub stwierdzenia choroby zakaźnej.
30. Procedura postępowania z wyposażeniem prywatnym, przedmiotami wartościowymi i środkami pieniężnymi.
31. Kodeks etyki
32. Zasady kontroli zarządczej w „Domu nad Stawami” DPS w Siedlcach
33. Procedura dotycząca umierania i zgonu mieszkańca.
34. Plan higieny;

## 8. Pracownicy i ich kwalifikacje.

W 2014 roku średnie zatrudnienie w „Domu nad Stawami” Domu Pomocy Społecznej wynosiło 69,51 etatu. Liczba zatrudnionych pracowników w dniu 01.01.2014 r. wynosiła 69 osób (66,75 etatu), zaś na dzień 31.12.2014 r. DPS zatrudniał 75 pracowników, co w etatach wynosiło 73 etaty. Dokładne dane o stanowiskach i etatach na dzień 01.01.2014 r. i 31.12.2014 r. przedstawia poniższa tabela:

Stanowisko	Stan na dzień 01.01.14 r.		Stan na dzień 31.12.14 r.	
	etaty	osoby	etaty	osoby
Dyrektor	1	1	1	1
Zastępca Dyrektora	1	1	1	1
Główna Księgowa	1	1	1	1
Główny specjalista ds. kadr	1	1	1	1
Główny administrator	1	1	1	1
Starszy specjalista w dziale księgowości	1	1	1	1
Starsza intendentka	1	1	1	1
Inspektor	1	1	1	1
Starszy referent	1	1	1	1
Referent	2	2	2	2
Kierownik zmiany	3	3	3	3
Starsza pielęgniarka	5	5	5	5
Starszy opiekun kwalifikowany w domu pomocy społecznej	12	12	11	11
Opiekun kwalifikowany w dps	1	1	1	1
Starszy opiekun	10	10	10	10
Opiekun	6	6	10	10
Starszy pokojowy	1	1	1	1
Starszy terapeuta	1	1	1	1

Terapeuta	1	1	1	1
Instruktor terapii zajęciowej	1	1	2	2
Kapelan	0,5	1	0,5	1
Psycholog	0,5	2	0,5	2
Pracownik socjalny	2	2	2	2
Technik fizjoterapii	2,75	3	3	3
Kuchmistrz - Szef kuchni	1	1	1	1
Starszy kucharz	2	2	2	2
Kucharz	3	3	4	4
Pomoc kuchenna	0	0	1	1
Kierowca – zaopatrzeniowiec	1	1	1	1
Starszy konserwator	1	1	1	1
Rzemieślnik specjalista	1	1	1	1
	<b>66,75</b>	<b>69</b>	<b>73,00</b>	<b>75</b>

Wskaźnik zatrudnienia pracowników zespołu terapeutyczno-opiekuńczego w „Domu nad Stawami” Domu Pomocy Społecznej w Siedlcach wyniósł: dla osób w podeszłym wieku – 31,60 etatu (79 mieszkańców x 0,4 wskaźnik ustawowy), dla osób przewlekle somatycznie chorych – 15,60 (26 mieszkańców x 0,6 wskaźnik ustawowy). Łącznie wg wskaźnika ustawowego niezbędne jest 47,20 etatu. Minimalny wskaźnik wynosić powinien 0,45 na jednego mieszkańca. **Na dzień 31.12.2014 roku średni wskaźnik w DPS wyniósł 0,46 na jednego mieszkańca.**

Spośród personelu „Domu nad Stawami” i Dziennego Domu Pomocy pracownicy z wykształceniem wyższym stanowią 41,33 % (z czego 22 pracowników posiada studia magisterskie a 9 osób licencjackie), z wykształceniem policealnym – 24,00 %, średnie wykształcenie posiada 28,00 %, zasadnicze zawodowe – 6,67 %.

W „Domu nad Stawami” wśród pracowników sekcji opiekuńczej 14 osób posiada dyplom **opiekuna kwalifikowanego w domu pomocy społecznej**, co stanowi 40,00 % wszystkich zatrudnionych opiekunów.

## **Szkolenia:**

- W kwietniu Dyrektor i Zastępca Dyrektora wzięli udział w seminarium upowszechniającym projekt pn. „Monitoring współpracy urzędów pracy i ośrodków pomocy społecznej oraz identyfikacja i upowszechnianie dobrych praktyk w tym zakresie” zorganizowanym przez firmę PSDB WYG International Sp. z o.o.
- W kwietniu w seminarium pt. „Opieka długoterminowa nad osobami starszymi” zorganizowanym przez MDT Medical udział wzięli: Dyrektor, Zastępca Dyrektora i Pracownik socjalny.
- We wrześniu 2014 r. Dyrektor wraz z Zastępcą Dyrektora wzięli udział w:
  - seminarium pt. „Deinstytucjonalizacja – szansa i nowe wyzwania w świadczeniu usług dla osób niesamodzielnych przez domy pomocy społecznej” zorganizowanym przez Mazowieckie Centrum Polityki Społecznej,
  - konferencji nt. „Afirmacja godności człowieka niepełnosprawnego” zorganizowanej przez Siedleckie Stowarzyszenie Pomocy Osobom z Chorobą Alzheimera,
  - II Konferencji Szkoleniowej w Dziedzinie Promocji Zdrowia i Edukacji Zdrowotnej pod hasłem: „ Człowiek w zdrowiu i chorobie – wyzwania promocji zdrowia i edukacji zdrowotnej” zorganizowanej przez Mazowiecki Szpital Wojewódzki w Siedlcach
- W październiku Pracownik socjalny wziął udział w konferencji zorganizowanej przez Miejski Ośrodek Pomocy Rodzinie w Siedlcach pt. „Niegrzeczne dzieci? Zaburzenia zachowania i emocji u dzieci i młodzieży”.



- W listopadzie Dyrektor i Zastępca dyrektora wzięli udział w konferencji upowszechniającej projekt „PI-PWP COUVEUSEPL” zorganizowanej przez Stowarzyszenie Współpracy Regionalnej.
- W listopadzie Dyrektor i Pracownik socjalny wzięli udział w konferencji pt. „Gotowość do zmian w funkcjonowaniu mazowieckiej pomocy społecznej i aktywnej integracji” zorganizowanej przez Mazowieckie Centrum Polityki Społecznej.
- W grudniu Główny administrator wziął udział w szkoleniu zorganizowanym przez firmę EKSPERT Sp. z o.o. Pt. „Planowanie zamówień publicznych”.

## **Kontrole**

W 2014 roku „Dom nad Stawami” był kontrolowany cztery razy.

1. **16.10.2014 r. – 13.11.2014 r.** – kontrola przeprowadzona przez inspektora kontroli Zakładu Ubezpieczeń Społecznych w Siedlcach obejmująca prawidłowość i rzetelność obliczania składek na ubezpieczenie społeczne i inne, terminowość i prawidłowość zgłoszeń do ubezpieczeń społecznych i zdrowotnych oraz wniosków o świadczenia emerytalne i rentowe, ustalanie uprawnień oraz rozliczanie świadczeń z ubezpieczeń społecznych, a także wystawianie zaświadczeń lub zgłaszanie danych dla celów ubezpieczeń społecznych. Kontrolą objęto okres od 01.01.2011 r. – 31.12.2013 r. W wyniku kontroli nie stwierdzono znacznych nieprawidłowości w związku z czym zaleceń pokontrolnych nie wydano.
2. **31.10.2014 r.** – kontrola przeprowadzona przez Państwową Straż Pożarną w Siedlcach dotycząca przestrzegania przepisów przeciwpożarowych. W wyniku kontroli stwierdzono, że dokumentacja w zakresie instalacji kominowej, elektrycznej, oświetlenia, wentylacji, gazu i urządzeń p. poż. prowadzona jest prawidłowo. Ponadto stwierdzono właściwe oznakowanie dróg i kierunków ewakuacji, gaśnic i sprawność działania instalacji p.poż. Na podstawie decyzji Komendanta Miejskiej Państwowej Straży Pożarnej w Siedlcach nakazano: obudować i zamknąć drzwiami oraz zabezpieczyć przed zadymieniem klatki schodowe K2 i K4 oraz przedstawić dokumenty potwierdzające poddanie przeglądowi technicznemu i czynnościom konserwacyjnym hydranty zewnętrzne. Dodatkowo stwierdzono, że dźwig osobowy nie posiada wymaganego zasilania awaryjnego i nie jest sterowany przez system sygnalizacji p.poż, nie zamontowano drzwi ognioodpornych w piwnicy, a drogi ewakuacyjne nie są przedzielone przegrodami i drzwiami dymoszczelnymi. Powyższe zalecenia pokontrolne są w trakcie realizacji.
3. **26.11.2014 r. – 27.11.2014 r.** – wizytacja prewencyjna przeprowadzona przez Krajowy Mechanizm Prewencji Biura Rzecznika Praw Obywatelskich dotycząca przestrzegania praw mieszkańców. W wyniku wizytacji stwierdzono, iż mieszkańcy mają zapewnione bardzo dobre warunki techniczno-bytowe, atmosfera panująca w Domu jest pełna wzajemnego poszanowania, a mieszkańcy są zadowoleni z jakości świadczonych usług i pracy personelu. Wydano kilka zaleceń, które są w trakcie realizacji.
4. **12.12.2014 r. – 19.12.2014 r.** - kontrola inspektora Państwowej Inspekcji Pracy w zakresie przestrzegania przepisów prawa pracy, w tym dyskryminacji w zatrudnieniu. W wyniku kontroli nie stwierdzono naruszeń przepisów w zakresie prawa pracy oraz bezpieczeństwa i higieny pracy, dokumentacja w tym zakresie jest kompletna i prawidłowo prowadzona. Kontrola w wystąpieniu pokontrolnym nakazała uzupełnienie Regulaminu Pracy DPS w zakresie podstawowych obowiązków pracowniczych, terminu potwierdzenia pracownikowi na piśmie umowy o pracę oraz o uregulowania dotyczące równego traktowania w zatrudnieniu i przeciwdziałania mobbingowi. Dodatkowo nakazano usunąć z akt osobowych kary regulaminowe pracowników zgodnie z art. 113 § 1 Kodeksu Pracy. Zalecenia pokontrolne wykonano.



**UROCZYSTOŚCI KULTURALNO – RELIGIJNE W „DOMU NAD STAWAMI”  
DOMU POMOCY SPOŁECZNEJ W SIEDLCACH  
W 2014 r.**

<b>I KWARTAŁ</b>		
<b>DATA</b>	<b>RODZAJ UROCZYSTOŚCI</b>	<b>MIEJSCE</b>
16.01	<b>Jasełka.</b> Organizatorzy: Niepubliczne Przedszkole „Akademia Maluszka”. Uczestnicy: mieszkańcy naszego Domu, dzieci i wychowawcy Przedszkola.	Niepubliczne Przedszkole „Akademia Maluszka” - Siedlce
16.01	<b>„Kolędowe Serce Mazowsze”. VI Festiwal Kolęd i Pastoralek.</b> Organizatorzy: Miejski Ośrodek Kultury w Siedlcach. Uczestnicy: mieszkańcy naszego Domu, dzieci, młodzież, dorośli z Siedlec i okolic.	Sala Biała – Miejski Ośrodek Kultury - Siedlce
17.01	<b>„Kolęda płynie z wysokości”.</b> Jasełka wystawione przez uczniów ze Szkoły Podstawowej w Grali Dąbrowiźnie. Integracyjne kolędowanie mieszkańców Domu z uczniami. Uczestnicy: mieszkańcy naszego Domu, Środowiskowy Dom Samopomocy przy MOPR w Siedlcach.	Hol Domu
21.01	<b>Uroczysty Dzień Babci i Dziadka.</b> Występ dzieci z Miejskiego Przedszkola nr 21 w Siedlcach. Uczestnicy: mieszkańcy naszego Domu, dzieci i wychowawcy z Przedszkola.	Hol Domu
22.01	Kolędowanie mieszkańców w Zakładzie Opieki Leczniczym	Zakład Opieki Leczniczej i Hospicjum – Siedlce
23.01	<b>Koncert w wykonaniu uczniów Publicznego Gimnazjum nr 1 w Siedlcach.</b>	Hol Domu
28.01	<b>Jasełka wystawione przez Miejskie Przedszkole nr 22 w Siedlcach.</b>	Hol Domu
29.01	<b>Dzień Seniora.</b> Organizatorzy: Miejskie Przedszkole nr 14 w Siedlcach. Uczestnicy: mieszkańcy naszego Domu, dzieci i wychowawcy Przedszkola.	Miejskie Przedszkole nr 14 - Siedlce
06.02	<b>„Bal karnawałowy” - spotkanie integracyjne.</b> Organizatorzy: Środowiskowy Dom Samopomocy przy Miejskim Ośrodku Pomocy Rodzinie w Siedlcach. Uczestnicy: mieszkańcy naszego, podopieczni ŚDS, zaproszeni goście.	Zespół Medycznych Szkół Policealnych im. prof. Zbigniewa Religi - Siedlce

11.02	<b>Międzynarodowy Dzień Chorego.</b> Występ uczennic z Publicznego Gimnazjum nr 1 w Siedlcach oraz mieszkańców Domu. Namaszczenie chorych.	Kaplica Domu; Hol Domu
13.02	<b>I Wewnętrzny Konkurs Krzyżówkowicza.</b> Udział mieszkańców Domu.	Hol Domu
14.02	<b>Dzień św. Walentego.</b> Program artystyczny w wykonaniu uczniów Szkoły Podstawowej z Grali Dąbrowizny. Uczestnicy: mieszkańcy naszego Domu, uczniowie szkoły z Grali, uczestnicy i terapeuci Środowiskowy.	Hol Domu
20.02	<b>„Bal karnawałowy”.</b> Organizatorzy: Środowiskowy Dom Samopomocy dla osób niepełnosprawnych intelektualnie i osób z autyzmem. Uczestnicy: władze miasta, mieszkańcy naszego Domu, zaproszeni goście m.in. z ŚDS przy MOPR, z Sokołowa Podlaskiego, WTZ Caritas Diecezji Siedleckiej.	Sala gimnastyczna Zespołu Szkół nr 2 - Siedlce
24.02	<b>„Bajka o Czerwonym Kapturku”</b> przygotowana przez dzieci ze świetlicy Caritas działającej przy parafii św. Stanisława.	Hol Domu
25.02	<b>„Bal Karnawałowy”.</b> Organizatorzy: Dom Pomocy Społecznej w Wirowie. Uczestnicy: mieszkańcy naszego Domu, zaproszeni goście.	Dom Pomocy Społecznej – Wirów
27.02	<b>Tłusty Czwartek.</b> Degustacja pączków przygotowanych przez mieszkańców w ramach zajęć terapeutycznych. „Karaoke ostatkowe”.	Hol Domu
03.03	<b>„Integracyjny Bal Karnawałowy”.</b> Uczestnicy: mieszkańcy naszego Domu, Warsztat Terapii Zajęciowej Caritas Diecezji Siedleckiej, Specjalny Ośrodek, Szkolno- Wychowawczy Baczaków, DPS św. Józef w Mieni, DPS Wirów, Środowiskowy Dom Samopomocy przy MOPR, Środowiskowy Dom Samopomocy z Sokołowa Podlaskiego, Środowiskowy Dom Samopomocy dla osób niepełnosprawnych intelektualnie i z autyzmem z Siedlec, Katolickie Stowarzyszenie Niepełnosprawnych Siedlce, Stowarzyszenie Klub Seniora Zdrowie, Klub Seniora RAFA, Środowiskowe Ognisko Wychowawcze TPD Siedlce, Zespół artystyczny Seniorynki z Siedlec, Ireneusz Kaługa – Prezes EkoBocian, wolontariusze, ANDRZEJ ZUBEK – DJ Wodzirej.	Hol Domu
06.03	<b>„Uroczysty Dzień Kobiet”</b> w naszym Domu. Prezentacje artystyczne mieszkańców Domu.	Hol Domu

21.03	<b>„Powitanie wiosny”.</b> <b>Występ dzieci z Miejskiego Przedszkola nr 25 w Siedlcach.</b> <b>„Topienie marzanny”.</b>	Hol Domu, teren Domu
02.04	<b>9. rocznica śmierci Jana Pawła II.</b> Piesza Pielgrzymka mieszkańców na Błonia Papieskie. Oddanie hołdu Papieżowi pod Krzyżem upamiętniającym wizytę Jana Pawła II w Siedlcach w 1999 roku.	Błonia Papieskie
03.04	<b>Występ uczennic z Publicznego Gimnazjum nr 1 w Siedlcach.</b>	Hol Domu

<b>II KWARTAŁ</b>		
<b>DATA</b>	<b>RODZAJ UROCZYSTOŚCI</b>	<b>MIEJSCE</b>
02.04	<b>9. rocznica śmierci Jana Pawła II.</b> Piesza Pielgrzymka mieszkańców na Błonia Papieskie. Oddanie hołdu Papieżowi pod Krzyżem upamiętniającym wizytę Jana Pawła II w Siedlcach w 1999 roku.	Błonia Papieskie
03.04	<b>Występ wokalny – taneczny uczennic z Publicznego Gimnazjum nr 1 w Siedlcach.</b>	Hol Domu
10.04	<b>„Wspomnienie Jana Pawła II”.</b> Występ Zespołu Emerytów „Seniorinki” z Siedlec. Uczestnicy: mieszkańcy naszego Domu, seniorzy z zespołu „Seniorinki”, uczestnicy Środowiskowego Domu Samopomocy przy MOPR w Siedlcach.	Hol Domu
20.04	<b>Uroczyste Śniadanie wielkanocne poprzedzone Mszą Świętą.</b>	Hol Domu
28.04	<b>„II Wiosenny Turniej Bocci o Puchar Dyrektora Domu nad Stawami”. I miejsce – Giżycki Uniwersytet Trzeciego Wieku, II miejsce – II Liceum Ogólnokształcące z Oddziałami Dwujęzycznymi im. Św. Królowej Jadwigi w Siedlcach, III miejsce – Środowiskowy Dom Samopomocy przy MOPR w Siedlcach.</b> Uczestnicy: mieszkańcy naszego Domu, Środowiskowy Dom Samopomocy dla osób niepełnosprawnych intelektualnie i osób z autyzmem, ŚDS przy MOPR w Siedlcach, WTZ „Caritas” Diecezji Siedleckiej, II LO z Oddziałami Dwujęzycznymi im. Św. Królowej Jadwigi w Siedlcach, DPS w Kukawkach, Siedleckie Stowarzyszenie Pomocy Osobom z Chorobą Alzheimer, Giżycki Uniwersytet Trzeciego Wieku. Część artystyczna: Agnieszka Skup – Publiczne Gimnazjum nr 3 w Siedlcach, Olga Ślepowska i Wiktoria Nasiłowska – Publiczne Gimnazjum nr 3 w Siedlcach.	Hol Domu

05.05	<p><b>SIEDLCE – MIASTO PRZYJAZNE OSOBOM NIEPEŁNOSPRAWNYM.</b></p> <p>Obchody <b>I Dnia Godności Osób z Niepełnosprawnością.</b></p> <p>Organizatorzy: Specjalny Ośrodek Szkolno – Wychowawczy w Siedlcach, Uniwersytet Przyrodniczo – Humanistyczny w Siedlcach.</p> <p>Uczestnicy: mieszkańcy naszego Domu, m.in. instytucje i placówki związane ze środowiskiem osób z niepełnosprawnością intelektualną z terenu Siedlec i okolic.</p>	UPH ul. Konarskiego i NoveKino ul. Wiszniewskiego - Siedlce
07.05	<p><b>„Wiosna w piosence”.</b></p> <p>Występ seniorów ze Stowarzyszenia Klubu Stokrotka w Siedlcach.</p>	Hol Domu
09.05	<p><b>VII Siedlecki Jarmark Św. Stanisława BM</b> pod honorowym patronatem Biskupa Siedleckiego i Prezydenta Miasta Siedlce. Prezentacje targowe, targi edukacyjne, występy artystyczne i inne. Wystawa rękodzieła artystycznego naszych mieszkańców.</p> <p>Organizatorzy: Miejski Ośrodek Kultury.</p> <p>Uczestnicy: mieszkańcy naszego Domu, społeczność miasta i okolic.</p>	Plac gen. Wł. Sikorskiego - Siedlce
11.05	<b>Dzień Otwarty w naszym Domu.</b>	Hol Domu, pracownie
12-13.05	<p><b>XXI Międzynarodowy Przegląd Zespołów Artystycznych</b></p> <p><b>Domów Pomocy Społecznej. Występ m.in. mieszkańców Domu z grupy teatralnej „Albert”.</b></p> <p>Organizatorzy: „Otwieramy Serca” Stowarzyszenie na Rzecz Dzieci i Młodzieży Niepełnosprawnych Inteligencjalnie.</p> <p>Uczestnicy: mieszkańcy naszego, DPS - w Kozarzach, w Garbarach, w Suwałkach, w Białowieży, uczniowie szkół specjalnych, uczestnicy Warsztatów Terapii Zajęciowej.</p>	Białostocki Teatr Lalek - Białystok
20.05	<p><b>„Nasza Droga Mamo..”.</b></p> <p>Występ chóru „Melodia” Związku Nauczycielstwa Polskiego.</p>	Hol Domu
25.05	<p><b>Uroczysty Dzień Matki i Ojca w naszym Domu.</b></p> <p>Występy artystyczne gości i mieszkańców. Spotkanie z rodzinami.</p> <p>Uczestnicy: mieszkańcy naszego Domu, rodziny mieszkańców, wolontariusze.</p>	Hol Domu
07.06	<p><b>Piknik Integracyjny z okazji Jubileuszu 5. lecia Domu Pomocy Społecznej dla Osób z Chorobą Alzheimera w Ptaszkach filia w Kukawkach.</b></p> <p>Całość obchodów uświetniły występy artystyczne m.in. zespołów disco – polo, gry i zabawy integracyjne oraz wspólne grillowanie.</p>	DPS - Kukawki

	Organizatorzy: Dom Pomocy Społecznej z Chorobą Alzheimer'a w Ptaszkach z filią w Kukawkach. Uczestnicy: mieszkańcy naszego Domu, zaproszeni goście z Siedlec i okolic.	
09.06	<b>„Chwila wspomnień.”.</b> Występ uczniów z I Liceum Ogólnokształcącego im. Bolesława Prusa w Siedlcach. Słodki poczęstunek przygotowany przez uczniów Liceum. Pogawędka z mieszkańcami związana z tematyką uroczystości.	Hol Domu
11.06	<b>Integracyjne grillowanie i muzykowanie.</b> Uczestnicy: mieszkańcy naszego Domu, podopieczni Środowiskowego Domu Samopomocy dla osób niepełnosprawnych intelektualnie i osób z autyzmem.	Teren Domu - przy oczku
16.06	<b>„Być dobrym jak chleb”.</b> Przegląd Twórczości Scenicznej Osób Niepełnosprawnych. Organizatorzy: Katolickie Stowarzyszenie Niepełnosprawnych Diecezji Siedleckiej oddział w Siedlcach; Specjalny Ośrodek Szkolno – Wychowawczy w Stoku Lackim, Centrum Kultury i Sztuki w Siedlcach. Występ mieszkańców Domu.  Uczestnicy: mieszkańcy Domu, placówki społeczność miasta.	CKiS - Siedlce
17.06	<b>Odpust Ku czci św. Brata Alberta.</b> Msza Święta Odpustowa pod przewodnictwem ks. Tomasza Bielińskiego, adoracja relikwii św. Brata Alberta. Po Mszy Świętej odbyła się część oficjalna podczas której Pan Dyrektor Adam Kowalczyk wraz z Zastępcą Dyrektora Panią Marzeną Lipińską wręczyli Medal Świętego Brata Alberta. Medal otrzymały osoby zasłużone oraz ci, którzy swoimi czynami i charakterem są przykładem w czynieniu dobra. Po części oficjalnej odbyły się występy: Adrianny Prus – uczennicy ILO im. Bolesława Prusa w Siedlcach, Pani Dorota Todorska – Dyrektor GOK w Wodyniach, Patrycja Wróbel, poeta Pan Adam Końca. artystyczna, obiad.  Uczestnicy: mieszkańcy i pracownicy Domu, przedstawiciele z zaprzyjaźnionych instytucji i placówek, darczyńcy i sympatycy Domu m.in.: Naczelnik Wydziału Spraw Obywatelskich UM Siedlce Pani Magdalena Baka, Dyrektor Miejskiego Ośrodka Pomocy Rodzinie w Siedlcach Pani Maria Gadomska, Prezes Siedleckiego Stowarzyszenia Osobom z Chorobą Alzheimer'a Pani Maria Leszczyńska, Mieszkańcy Domów Pomocy Społecznej z Mieni i Wirowa, Uczestnicy Środowiskowego Domu Samopomocy przy MOPR w Siedlcach, WTZ Caritas Diecezji Siedleckiej, studenci z Zespołu Medycznych szkół Policealnych im. prof. Zbigniewa Religi, przedstawiciele duchowieństwa, Katolickiego Stowarzyszenia Niepełnosprawnych, zaprzyjaźnieni wolontariusze.	Teren Domu
25.06	<b>Wyjście mieszkańców nad Zalew w Siedlcach</b> Uczestnicy: mieszkańcy Domu	Siedlce
24.06	<b>„Powitanie lata”. X edycja integracyjnej imprezy plenerowej.</b> Organizatorzy: Stowarzyszenie Na Rzecz Osób Niepełnosprawnych i Niedostosowanych Społecznie „SIGMA” z	DPS „Jedlina” - Mienia

	siedzibą w Mieni; Dom Pomocy Społecznej „Jedlina” w Mieni.  Uczestnicy: mieszkańcy naszego Domu, DPS w Kątach, DPS w Wirowie, DPS w Życzynie, Dom Dziecka w Falbogach, WTZ w Mińsku i in.	
27.06	<b>Noc Świętojańska.</b> Organizatorzy: Dom Pomocy Społecznej w Wirowie. Zabawy związane z Nocą Sobótkową: puszczanie wianków, szukanie kwiatu paproci, zabawa taneczna. Uczestnicy: mieszkańcy naszego Domu, zaproszeni goście: DPS „Jedlina” w Mieni, DPS św. Józefa w Mieni, WTZ i ŚDS z Sokołowa Podlaskiego.	DPS Wirów

III KWARTAŁ		
DATA	RODZAJ UROCZYSTOŚCI	MIEJSCE
10.07	<b>Plener fotograficzny</b> mieszkańców prowadzony przez pana Adama Krasuskiego oraz terapeutów Domu w Domu Pracy Twórczej „Reymontówka” w Chlewiskach.	Dom Pracy Twórczej „Reymontówka” - Chlewiska
21.07	<b>Biesiada w gospodarstwie „AGROMARK”.</b>  Uczestnicy: właściciele gospodarstwa, mieszkańcy i pracownicy naszego Domu, wolontariusze.	Gręzów
24.07	<b>Integracyjny grill na terenie Domu.</b>  Uczestnicy: mieszkańcy naszego Domu, studenci z Akademii Medycznej w Smoleńsku, uczestnicy i pracownicy Środowiskowego Domu Samopomocy dla osób niepełnosprawnych intelektualnie i osób z autyzmem w Siedlcach.	Teren Domu
29.07	<b>Wyjazd do leśniczówki w Balach.</b>  Uczestnicy: mieszkańcy naszego Domu, studenci z Akademii Medycznej w Smoleńsku.	Bale k/Mokobód
01.08	<b>„1 sierpnia dzień krwawy...”.</b>  Apel przygotowany przez mieszkańców Domu z okazji 70. rocznicy wybuchu Powstania Warszawskiego - 1 sierpnia 1944 roku.  Uroczyste pożegnanie studentów ze Akademii Medycznej w Smoleńsku.	Hol Domu
27.08	<b>„Śpiewać każdy może”.</b> X Piknik Integracyjny. Konkurs karaoke dla pracowników DPS. III miejsce zajęła drużyna z naszego Domu. Organizatorzy: Dom Pomocy Społecznej św. Józefa w Mieni. Uczestnicy: mieszkańcy i pracownicy naszego Domu, zaproszeni goście.	Dom Pomocy Społecznej św. Józefa - Mienia
01.09	<b>Apel z okazji 75. rocznicy wybuchu II wojny światowej</b> – 1 września 1939 roku, przygotowany przez mieszkańców Domu oraz wolontariuszy.	Hol Domu



06.09	<b>II Ostrowski Festiwal Piosenki Odczarowanej Osób Niepełnosprawnych.</b> Organizatorzy: Miejska Biblioteka Publiczna, Miejski Dom Kultury, Środowiskowy Dom Samopomocy, Stowarzyszenie Osób Niepełnosprawnych „Przystań”. Uczestnicy: mieszkańcy naszego Domu, zaproszeni goście.	Scena letnia Miejskiej Biblioteki Publicznej - Ostrów Mazowiecka
08.09	<b>Wyjazd mieszkańców na grzybobranie</b>	Podnieśno
12.09	<b>Pielgrzymka mieszkańców do Budziszyna i Mokobód.</b> Uczestnicy: mieszkańcy naszego Domu.	Budziszyn
13.09	<b>XV lecie Domu Pomocy Osobom z chorobą Alzheimera w Ptaszkach. Piknik Integracyjny.</b> Organizatorzy: DPS w Ptaszkach. Uczestnicy: mieszkańcy naszego Domu, podopieczni Domu w Ptaszkach oraz zaproszeni goście.	Ptaszki
16.09	<b>„Cygańska Jesień”.</b> Organizatorzy: Dom Pomocy Społecznej w Kątach, Stowarzyszenie na Rzecz Osób Niepełnosprawnych i Niedostosowanych Społecznie „SIGMA”. Uczestnicy: mieszkańcy naszego Domu, zaproszone placówki.	Kąty
16.09	<b>Wyjście mieszkańców do kina Helios w Galerii Siedlce.</b> Organizatorzy: Miejski Ośrodek Pomocy Rodzinie w Siedlcach. Uczestnicy: mieszkańcy naszego Domu.	Galeria handlowa - Siedlce
18.09	<b>V-lecie Środowiskowego Domu Samopomocy dla osób niepełnosprawnych intelektualnie i z autyzmem.</b> Organizatorzy: ŚDS dla osób niepełnosprawnych intelektualnie i z autyzmem. Uczestnicy: Mieszkańcy Domu, uczestnicy ŚDS, zaproszeni goście.	Wioska Dziecięca SOS - Siedlce
19-21.09	<b>„V Ogólnopolski Turniej Bocci – Gry Integracyjnej dla Osób Niepełnosprawnych” - Ostów Mausz.</b> IV m. zajęła drużyna naszego Domu. Organizatorzy: Pomorski Oddział Polskiego Towarzystwa do Walki z Kalectwem. Uczestnicy: mieszkańcy naszego Domu, zaproszone drużyny m.in. z Sopotu, Zielonej Góry, Giżycka, Gdańska, Wejherowa, Grudziądza, Zamościa.	Ostrów Mausz k. Sulęcyna, woj. pomorskie

IV KWARTAŁ		
DATA	RODZAJ UROCZYSTOŚCI	MIEJSCE
01.10	<b>„Pożegnanie lata”.</b> <b>Integracyjne grillowanie</b> przy muzyce i śpiewie. Uczestnicy: mieszkańcy naszego domu, uczestnicy Specjalnego Ośrodka Szkolno – Wychowawczego w Siedlcach.	Teren Domu

02.10	<b>VII Wewnętrzny Turniej Warcabowy w naszym Domu.</b> Uczestnicy: mieszkańcy Domu	Hol Domu
03.10	<b>Grzybobranie.</b> Uczestnicy: mieszkańcy Domu.	Podnieśno
03.10	<b>„Siedlce, Podlasie i Anioly”.</b> XII Konkurs Twórczości Plastycznej Osób Niepełnosprawnych.  Organizatorzy: Caritas Diecezji Siedleckiej Warsztat Terapii Zajęciowej, Biblioteka Główna Uniwersytetu Przyrodniczo – Humanistycznego w Siedlcach. Udział w konkursie mieszkańców naszego Domu.  Uczestnicy: mieszkańcy naszego Domu, zaproszeni goście.	Biblioteka Główna Uniwersytetu Przyrodniczo – Humanistycznego - Siedlce
11.10	<b>„Pocałunek”. Udział mieszkańców w spektaklu Teatru „Ateneum”.</b> Organizatorzy: Centrum kultury i sztuki Scena teatralna Miasta Siedlce.  Uczestnicy: mieszkańcy naszego Domu, społeczność miasta i okolic.	CKiS Scena Teatralna Miasta Siedlce
14.10	<b>„Rok 2014 rokiem Jana Karskiego, Oskara Kolbera, św. Jana z Dukli. Prelekcja, pokaz multimedialny.</b> Uczestnicy: mieszkańcy naszego Domu.	Hol Domu
16. 10	<b>Dzień Seniora.</b> Uczestnicy: Zespół Melodia działający przy Miejskim Ośrodku Kultury w Siedlcach, oraz mieszkańcy naszego Domu.	Hol Domu
17.10	<b>Wykłady na Wydziale przyrodniczym UPH.</b> Organizatorzy: Instytut Biologii na Wydziale Przyrodniczym UPH  Sesja naukowa przygotowana przez młodych pracowników i entuzjastów nauki reprezentujących dyscyplinę naukową – neurokognitywistykę.  Uczestnicy: mieszkańcy Domu i inni zainteresowani.	Uniwersytet Przyrodniczo – Humanistyczny  Wydział Przyrodniczy - Siedlce
21.10	<b>X Integracyjne Sokołowskie Spotkanie Muzyczne – Taneczne.</b>  Organizatorzy: Centrum Pomocy Socjalnej – Środowiskowy Dom Samopomocy w Sokołowie Podlaskim, oraz Stowarzyszenie „BYĆ i ŻYĆ”.  Uczestnicy: mieszkańcy Domu i inni zaproszeni goście.	Sokołowski Ośrodek Kultury – Sokołów Podlaski
22.10	<b>Wyjście do kina „NoveKino Siedlce” na seans pt. „Miasto 44”.</b> Uczestnicy: mieszkańcy i pracownicy Domu.	„NoveKino” - Siedlce
24.10	<b>Wyjście na Wernisaż Wystawy Plastycznej „Przez twórczość do zdrowia” z okazji Światowego Dnia Zdrowia</b>	Galeria Handlowa Siedlce

	<b>Psychicznego.</b> Organizatorzy: Oddział Psychiatryczny Samodzielnego Publicznego Zakładu Opieki Zdrowotnej, oraz Środowiskowy Dom Samopomocy przy Miejskim Ośrodku Pomocy Rodzinie.	
31.10	<b>Spotkanie z okazji Święta Wszystkich Świętych. Prelekcja ks. kapelana Władysława Łuczuka.</b> Uczestnicy: mieszkańcy Domu.	Hol Domu
12.11	<b>„Nasza Niepodległa” Akademia poświęcona odzyskaniu przez Polskę niepodległości. Akademię przygotowali mieszkańcy Domu oraz seniorzy Klubu Seniora „Stokrotka”.</b> Uczestnicy: mieszkańcy Domu, seniorzy Klubu Seniora „Stokrotka”.	Hol Domu
21.11	<b>„Dzień Życzliwości” Wyjazd Mieszkańców do Zolu z programem.</b> Uczestnicy: Pacjenci Zakładu Opiekuńczo – Leczniczego.	Zakład Opiekuńczo – Leczniczy w Siedlcach
23.11	<b>Wyjazd Mieszkańców na spektakl „Ballady i romanse przy samowarze” Sala Podlasie</b> Uczestnicy: Mieszkańcy Domu.	Sala Podlasie w Siedlcach
25.11	<b>Bal Andrzejkowy w „Domu nad Stawami”.</b> Uczestnicy: Mieszkańcy Domu, DPS św. Józefa w Mieni, DPS Jedlina w Mieni, DPS Wirów, ŚDS przy MOPR w Siedlcach, ŚDS dla dzieci niesprawnych intelektualnie i osób z autyzmem w Siedlcach, ŚDS z Sokołowa Podlaskiego, Klub Seniora Stokrotka, Klub Seniora Rafa, Klub Seniora Zdrowie, Warsztat Terapii Zajęciowej przy Caritas Diecezji Siedleckiej, Katolickie Stowarzyszenie Niepełnosprawnych w Siedlcach, Specjalny Ośrodek szkolno – Wychowawczy w Stoku Lackim, dj. wodzirej Andrzej Zubek.	Hol Domu
26.11	<b>Koncert Integracyjny „Ten Sam Świat”.</b> Organizatorzy: Warsztat Terapii Zajęciowej i CKiS Uczestnicy: Mieszkańcy Domu nad Stawami, Warsztat Terapii Zajęciowej, ŚDS dla dzieci niesprawnych intelektualnie i osób z autyzmem, oraz inni zaproszeni goście.	CKiS - Siedlce
27.11	<b>„Bal Andrzejkowy” w DPS św. Józefa</b> <b>Organizatorzy: DPS im. Św. Józefa w Mieni.</b> Uczestnicy: Mieszkańcy Domu nad Stawami, DPS św. Józefa, DPS Jedlina, oraz zaproszeni goście.	DPS św. Józefa w Mieni

28.11	<b>Przedstawienie teatralne przygotowane przez Dzieci z Zespołu Oświatowego w Stoku Lackim z okazji Dnia Seniora.</b> Organizatorzy: Nauczyciele i uczniowie z Zespołu Oświatowego w Stoku Lackim Uczestnicy: mieszkańcy Domu, dyrekcja, nauczyciele i uczniowie szkoły.	Stok Lacki
28.11	<b>„Bal Andrzejkowy” DPS Jedlina.</b> Organizatorzy: DPS Jedlina w Mieni Uczestnicy: Mieszkańcy DPS Jedlina, DPS Siedlce, DPS św. Józefa, DPS Wirów.	DPS Jedlina - Mienia
15.12	<b>Spotkanie Adwentowe.</b> Uczestnicy: Mieszkańcy Domu, kapelan Domu, wolontariusze.	Hol Domu
15.12	<b>Spotkanie Oplatkowe w Klubie Seniora „Stokrotka”.</b> Organizatorzy: Klub Seniora „Stokrotka” Uczestnicy: Mieszkańcy Domu, członkowie Klubu Seniora „Stokrotka”, i inni zaproszeni goście.	Starostwo Powiatowe w Siedlcach
18.12	<b>Spotkanie Oplatkowe w Klubie Seniora „Rafa”.</b> Organizatorzy: Klub Seniora „Rafa” Uczestnicy: Mieszkańcy Domu, członkowie Klubu Seniora „Rafa” zaproszeni goście.	Klub „Rafa” - Siedlce
24.12	<b>Uroczysta Wieczera Wigilijna.</b> Uczestnicy: mieszkańcy Domu, Jego Ekscelencja Ksiądz Biskup Kazimierz Gurda, pracownicy Domu.	Hol Domu
31.12	<b>Spotkanie Sylwestrowe.</b> Uczestnicy: Mieszkańcy Domu.	Sala multimedialna Domu

## 9. Realizacja budżetu

Szczegółowe wykonanie budżetu w „Domu nad Stawami” w Siedlcach w 2015 rok zamieszczone jest w poniższej tabeli:

§§	NAZWA POZYCJI	<u>PLAN</u>	<u>WYKONANIE</u>
<b>PRZYCHÓD OGÓŁEM</b>		<b><u>6.164.102</u></b>	<b><u>5.982.618,82</u></b>
<b>DOCHODY</b>		<b>1.656.150</b>	<b>1.669.385,28</b>
<b>0830</b>	<b>Wpływy z usług</b>	<b>1 140.000</b>	<b>1 130.321,24</b>
	- odpłatność mieszkańców za pobyt		1 121.287,55
	- odpłatność za obiady pracownicze		9.033,69
<b>0920</b>	<b>Pozostałe odsetki</b>	<b>350</b>	<b>343,68</b>
	- odsetki od środków pieniężnych na rachunku bankowym		343,68
<b>0970</b>	<b>Wpływy z różnych dochodów</b>	<b>800</b>	<b>877,72</b>
	- wynagrodzenie należne płatnikowi - pozostałe		765,56 112,16
<b>2310</b>	<b>dotacje celowe otrzymane z gminy na zadania bieżące realizowane na podstawie porozumień (umów) między jednostkami samorządu terytorialnego</b> <b>-dopłaty do średniego kosztu utrzymania wnoszone przez gminy - 350.000,00</b>	<b>515 000</b>	<b>537.842,64</b>
	<b>Dotacja otrzymana z budżetu</b>	<b>438.400</b>	<b>438.400,00</b>

<b>§§</b>	<b>NAZWA POZYCJI</b>	<b><u>PLAN</u></b>	<b><u>WYKONANIE</u></b>
<b>ŁĄCZNE WYDATKI</b>		<b>4.507.952</b>	<b>4.313.233,54</b>
	<i>001 - wydatki mające pokrycie z otrzymywanego zasilenia z Urzędu Miasta Siedlce (dochody DPS i dopłaty UM do osób skierowanych z terenu miasta Siedlce</i>		<b>3.874.833,54</b>
	<i>003 - wydatki mające pokrycie z otrzymywanej dotacji na 1 mieszkańca przyjętych wg starych zasad</i>		<b>438.400,00</b>
<b>3020</b>	<b>Wydatki osobowe niezaliczane do wynagrodzeń</b>	<b>24 000,00</b>	<b>22 580,37</b>
	<b>001-świadczenia dla pracowników</b>	<b>24 000,00</b>	<b>22 580,37</b>
	<b>003-świadczenia dla pracowników</b>	<b>0,00</b>	<b>0,00</b>
<b>4010</b>	<b>Wynagrodzenia osobowe pracowników</b>	<b>2.336.764</b>	<b>2.253.863,71</b>
	<b>001-wynagrodzenia</b>	<b>2.186.364</b>	<b>2 103.463,71</b>
	<b>003-dofinansowanie</b>	<b>150.400</b>	<b>150.400,00</b>
<b>4040</b>	<b>Dodatkowe wynagrodzenie roczne</b>	<b>161.500</b>	<b>161.399,97</b>
	<b>001-nagroda roczna</b>	<b>71.500</b>	<b>71.399,97</b>
	<b>003-dofinansowanie</b>	<b>90.000</b>	<b>90.000,00</b>
<b>4110</b>	<b>Składki na ubezpieczenia społeczne</b>	<b>422.000</b>	<b>418.132,34</b>
	<b>001- ZUS</b>	<b>372.000</b>	<b>368.132,34</b>
	<b>003-dofinansowanie</b>	<b>50.000</b>	<b>50.000,00</b>
<b>4120</b>	<b>Składki na fundusz pracy</b>	<b>46.800</b>	<b>46.633,04</b>
	<b>001- FP</b>	<b>38.800</b>	<b>38.633,04</b>
	<b>003-dofinansowanie</b>	<b>8.000</b>	<b>8.000,00</b>
<b>4170</b>	<b>Wynagrodzenia bezosobowe</b>	<b>32.200</b>	<b>25.929,38</b>
	<b>001- umowy zlecenia</b>	<b>32.200</b>	<b>25.929,38</b>
	<b>003-dofinansowanie</b>	<b>0,00</b>	<b>0,00</b>

	<b>Materiały i wyposażenie</b>	<b>158.700</b>	<b>138.149,04</b>
<b>4210</b>	<b>001- materiały i drobny sprzęt</b>	<b>101.700</b>	<b>81.149,04</b>
	<b>003-dofinansowanie</b>	<b>57.000</b>	<b>57.000,00</b>
	<b>Zakup środków żywności</b>	<b>359.650</b>	<b>301.444,70</b>
<b>4220</b>	<b>001-żywność</b>	<b>309.650</b>	<b>251.444,70</b>
	<b>003-dofinansowanie</b>	<b>50.000</b>	<b>50.000,00</b>
	<b>Leki i materiały medyczne</b>	<b>42.500</b>	<b>42.338,27</b>
<b>4230</b>	<b>001- leki</b>	<b>27.500</b>	<b>27.338,27</b>
	<b>003-dofinansowanie</b>	<b>15.000</b>	<b>15.000,00</b>
	<b>Zakup energii</b>	<b>265.000</b>	<b>264.608,59</b>
<b>4260</b>	<b>001-zakup energii</b>	<b>250.000</b>	<b>249.608,59</b>
	<b>003-dofinansowanie</b>	<b>15.000</b>	<b>15.000,00</b>
	<b>Zakup usług remontowych</b>	<b>418.750</b>	<b>415.891,09</b>
<b>4270</b>	<b>001-zakup usług remontowych</b>	<b>418 750</b>	<b>415.891,09</b>
	<b>003-dofinansowanie</b>	<b>0,00</b>	<b>0,00</b>
	<b>Zakup usług zdrowotnych</b>	<b>2.920,00</b>	<b>2.693,50</b>
<b>4280</b>	<b>001- badania lekarskie</b>	<b>2.920,00</b>	<b>2.693,50</b>
	<b>003-dofinansowanie</b>	<b>0,00</b>	<b>0,00</b>
	<b>Zakup usług pozostałych</b>	<b>109.520</b>	<b>96.719,81</b>
<b>4300</b>	<b>001- usługi</b>	<b>106.520</b>	<b>93.719,81</b>
	<b>003-dofinansowanie</b>	<b>3.000</b>	<b>3.000,00</b>
	<b>Zakup z tytułu zakupu usług telekomunikacji telefonii komórkowej</b>	<b>2.000</b>	<b>1 982,29</b>
<b>4360</b>	<b>001-opłaty za komórkę</b>	<b>2.000</b>	<b>1.982,29</b>
	<b>003-dofinansowanie</b>	<b>0,00</b>	<b>0,00</b>
	<b>Podróże służbowe krajowe</b>	<b>500</b>	<b>352,68</b>
<b>4410</b>	<b>001-delegacje</b>	<b>500</b>	<b>352,68</b>

	<b>003-dofinansowanie</b>	<b>0,00</b>	<b>0,00</b>
<b>4430</b>	<b>Różne opłaty i składki</b>	<b>10.700</b>	<b>6.432,07</b>
	<b>001-ubezpieczenie majątku</b>	<b>10.700</b>	<b>6.432,07</b>
	<b>003-dofinansowanie</b>	<b>0,00</b>	<b>0,00</b>
<b>4440</b>	<b>Odpisy na zakładowy fundusz świadczeń socjalnych</b>	<b>80.768</b>	<b>80.768,00</b>
	<b>001- świadczenia socjalne</b>	<b>80.768</b>	<b>80.768,00</b>
	<b>003-dofinansowanie</b>	<b>0,00</b>	<b>0,00</b>
<b>4480</b>	<b>Podatek od nieruchomości</b>	<b>4.700</b>	<b>4.666,00</b>
	<b>001- podatek od nieruchomości</b>	<b>4.700</b>	<b>4.666,00</b>
	<b>003-dofinansowanie</b>	<b>0,00</b>	<b>0,00</b>
<b>4510</b>	<b>Opłaty na rzecz budżetu państwa</b>		
	<b>001- opłaty na rzecz budżetu państwa</b>	<b>200,00</b>	<b>184,00</b>
	<b>003-dofinansowanie</b>		
<b>4520</b>	<b>Wywóz nieczystości</b>	<b>3 300</b>	<b>3 268,80</b>
	<b>001- wywóz nieczystości</b>	<b>3 300</b>	<b>3 268,80</b>
	<b>003-dofinansowanie</b>		
<b>4610</b>	<b>Koszty postępowania sądowego i prokuratorskiego</b>	<b>1 980</b>	<b>1 974,09</b>
	<b>001- Koszty postępowania sądowego i prokuratorskiego</b>	<b>1 980</b>	<b>1 974,09</b>
	<b>003-dofinansowanie</b>		
<b>4700</b>	<b>Szkolenia pracowników niebędących członkami korpusu służby cywilnej</b>	<b>1 000</b>	<b>721,80</b>
	<b>01- szkolenia</b>	<b>1 000</b>	<b>721,80</b>
	<b>003-dofinansowanie</b>	<b>0,00</b>	<b>0,00</b>



	<b>Wydatki inwestycyjne jednostek budżetowych</b>	<b>5 000</b>	<b>5 000,00</b>
<b>6050</b>	<b>001- Wydatki inwestycyjne</b>	<b>5 000</b>	<b>5 000,00</b>
	<b>003- dofinansowanie</b>	<b>0,00</b>	<b>0,00</b>
	<b>Wydatki na zakupy inwestycyjne jednostek budżetowych</b>	<b>17 500</b>	<b>17 500</b>
<b>6060</b>	<b>001- Wydatki na zakupy inwestycyjne</b>	<b>17 500</b>	<b>17 500</b>
	<b>003- dofinansowanie</b>		