

# Spis treści

1.	Informacje ogólne.....	2
2..	Mieszkańcy Domu.....	3
3.	Usługi świadczone mieszkańcom .....	5
3.1.	Potrzeby bytowe .....	5
a.	miejsce zamieszkania.....	5
b.	wyżywienie.....	6
c.	odzież i obuwie.....	6
d.	utrzymanie higieny osobistej.....	6
3.2.	Usługi opiekuńcze.....	7
a.	udzielanie pomocy w podstawowych czynnościach życiowych- pielęgnacja.....	7
b.	udzielanie niezbędnej pomocy w załatwianiu spraw osobistych.....	7
3.3.	Usługi wspomagające.....	8
a.	aktywizowanie mieszkańców poprzez działalność terapeutyczną i kulturalną.....	8
b.	podnoszenie sprawności fizycznej mieszkańców.....	11
c.	świadczenia w zakresie pracy socjalnej.....	13
d.	potrzeby religijne.....	14
e.	zapewnienie warunków do rozwoju samorządności.....	14
3.4.	Usługi zdrowotne.....	14
4.	Usługi opiekuńcze.....	14
5.	Działalność zespołu terapeutyczno- opiekuńczego.....	15
6.	Procedury obowiązujące w DPS.....	16
7.	Pracownicy i ich kwalifikacje.....	17
7.1.	Szkolenia.....	18
8.	Kontrole.....	19
9.	Realizacja budżetu.....	20

## 1. Informacje Ogólne

„Dom nad Stawami” Dom Pomocy Społecznej jest placówką opiekuńczą, przeznaczoną dla osób w podeszłym wieku oraz przewlekle somatycznie chorych. Od kwietnia Placówka dysponuje 105 miejscami dla kobiet i mężczyzn, także z możliwością pobytu okresowego. Zapewniamy całodobową opiekę a w jej ramach świadczymy usługi w zakresie potrzeb: bytowych, opiekuńczych i wspomagających, oraz umożliwiamy korzystanie na miejscu ze świadczeń przysługujących z tytułu powszechnego ubezpieczenia zdrowotnego. Realizując powyższe zadania, uwzględniamy w szczególności wolność, intymność, godność i poczucie bezpieczeństwa mieszkańców oraz stopień ich fizycznej i psychicznej sprawności. Dużą wagę przywiązujemy do podniesienia szeroko pojętej aktywności własnej mieszkańców.

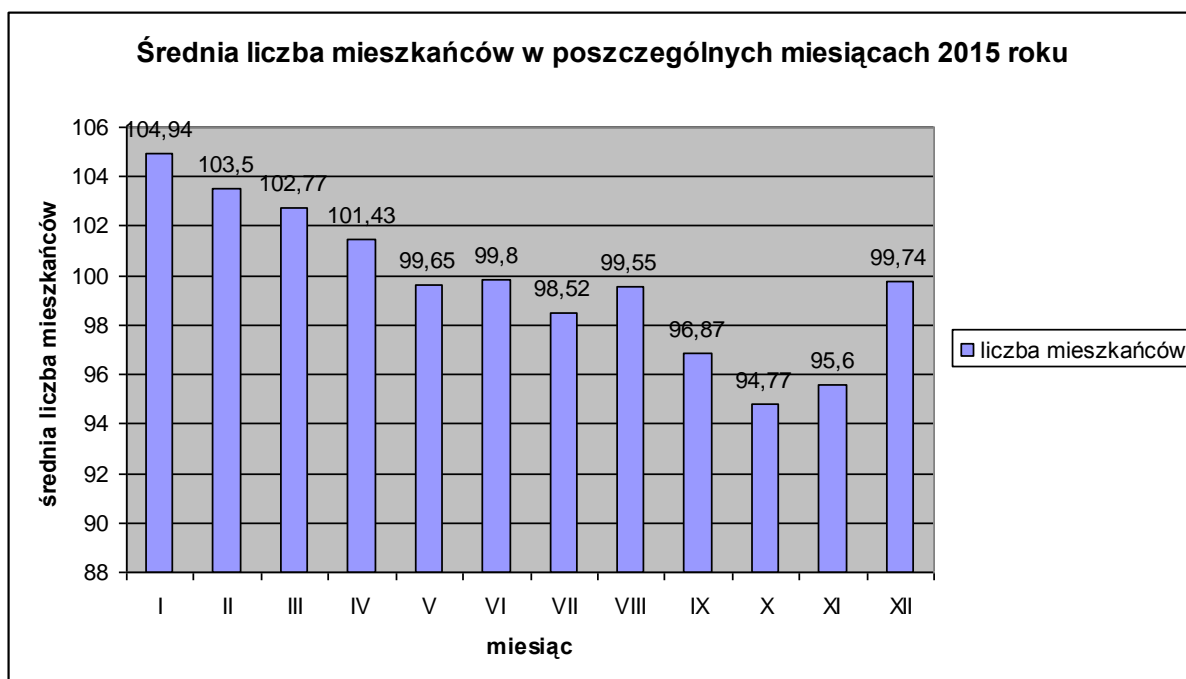
W Naszej Placówce zdobywają umiejętności praktyczne uczniowie i studenci szkół kształcących w zawodach: opiekun medyczny, opiekunka środowiskowa, opiekunka w DPS, asystent osoby niepełnosprawnej, technik masażysta. W roku 2015 praktyki odbywali uczniowie i studenci szkół:

- Zespołu Medycznych Szkół Policealnych w Siedlcach
- Centrum nauki i biznesu „Żak”
- Collegium Mazowskiej Innowacyjnej Szkoły Wyższej
- Ochotnicze Hufce Pracy oddział w Siedlcach
- Akademii Medycznej w Smoleńsku

Współpracujemy z Zakładem Karnym w Siedlcach W ramach współpracy w 2015 roku pięciu skazanych świadczyło pracę wolontarystyczną w naszym Domu. Skazani pracowali w charakterze opiekunów, jako pomoc w kuchni oraz wykonywali prace porządkowo – remontowe. Pracowali codziennie w godzinach od 8.15 do 14.15.

## 2. Mieszkańcy Domu

W 2015 roku średnia miesięczna liczba mieszkańców wynosiła - **99,8**



Średnią liczbę mieszkańców w ciągu roku w poszczególnych miesiącach przedstawia powyższy wykres:

### **W roku 2015:**

Odeszło w ciągu roku – 29 osób

Z tego zmarło – 16 osób

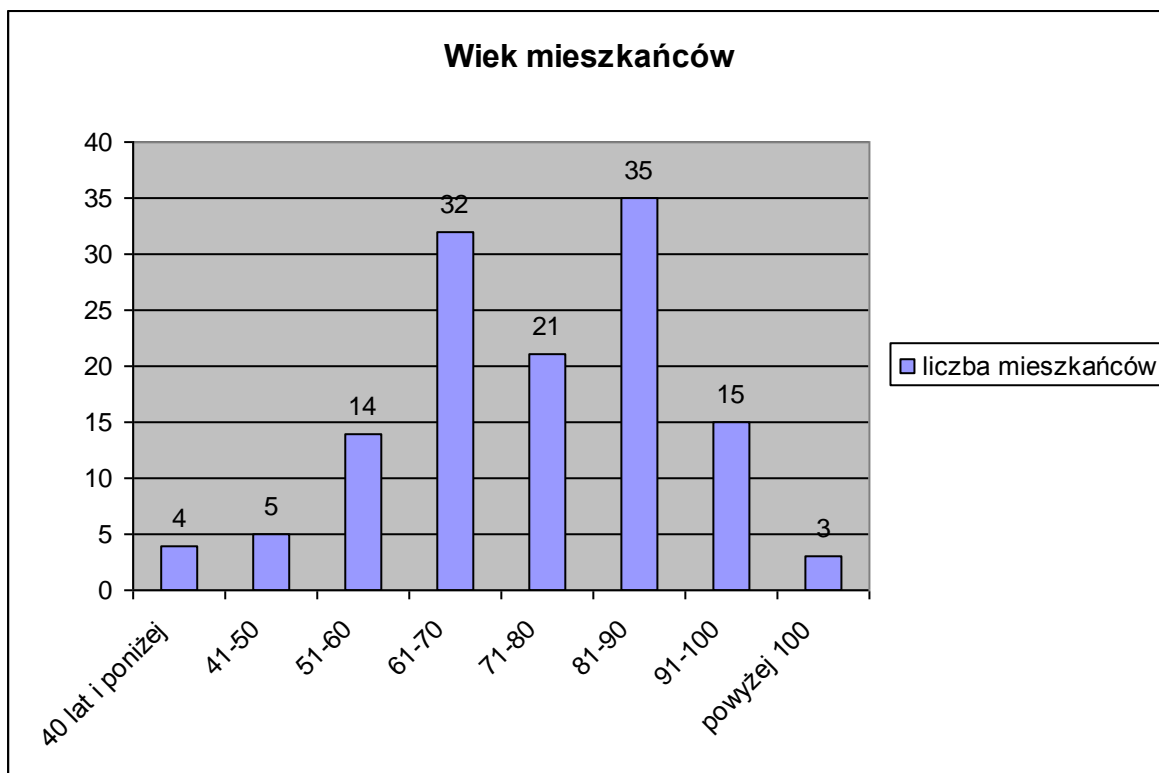
Rezygnacja – 9 osób

Wygaśnięcie decyzji kierującej- 4 osoby

Przybyło w ciągu roku- 24 osoby

**W ciągu 2015 roku w Domu mieszkało - 129 osób**

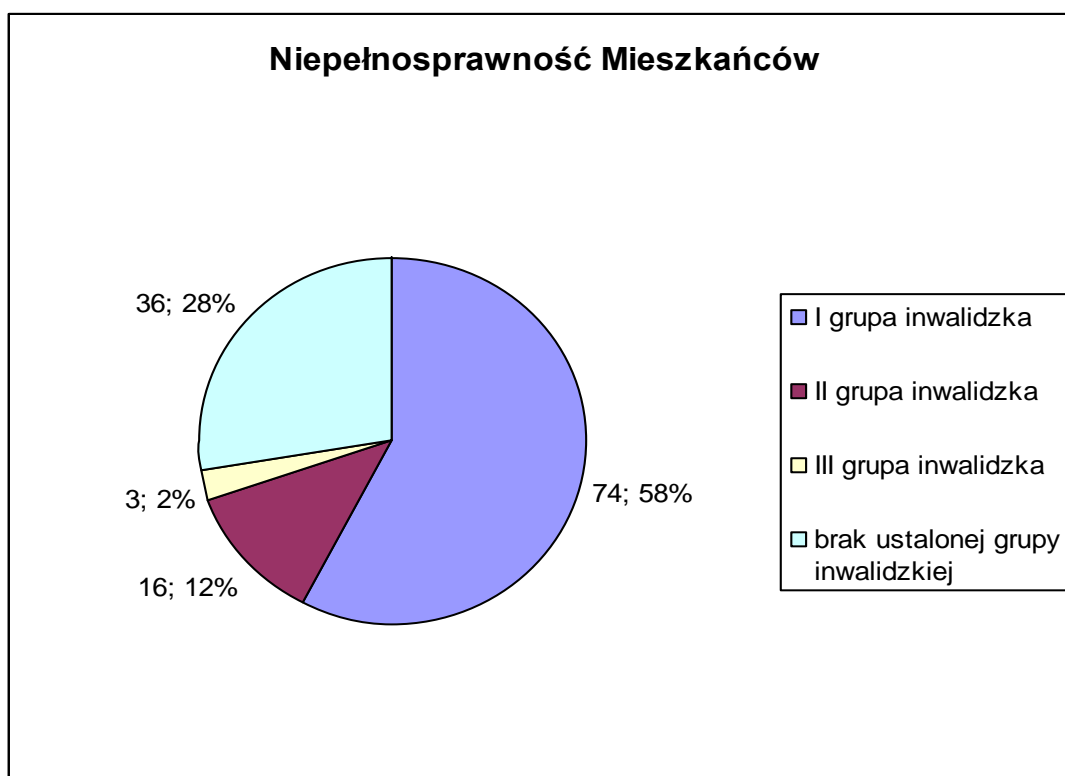
### Wiek mieszkańców:



### Formy płatności:

- Opłacających pobyt z emerytury i renty – 105 osób
- Opłacających pobyt z zasiłku z pomocy społecznej – 24 osoby
- Osoby umieszczone ze skierowaniami wydanymi przed dniem 1 stycznia 2004 roku tj. dofinansowanie z budżetu państwa – 17 osób
- Osoby umieszczone na podstawie przepisów ustawy z dnia 12 marca 2004 roku o pomocy społecznej tj. dopłata osób zobowiązanych ustawowo, oraz organu kierującego – 112 osób
- Osoby częściowo zwolnione z odpłatności za pobyt – 4 osoby

### Osoby niepełnosprawne:



## **3. Usługi świadczone przez Dom.**

Świadczymy naszym mieszkańcom usługi: bytowe, opiekuńcze i wspomagające na poziomie obowiązującego standardu, w zakresie i formach wynikających z indywidualnych potrzeb mieszkańców. Opiekując się ludźmi w podeszłym wieku i przewlekle chorymi uwzględniamy w szczególności: wolność, intymność, godność i poczucie bezpieczeństwa mieszkańców Domu oraz stopień ich fizycznej i psychicznej sprawności.

### **3.1. W ramach potrzeb bytowych zapewniamy:**

#### **a. miejsce zamieszkania;**

Budynek Domu i jego otoczenie są pozbawione barier architektonicznych. Budynek jednopiętrowy wyposażony jest w windę oraz zewnętrzne podjazdy. Posiada automat do drzwi wejściowych, który umożliwia mieszkańcom poruszającym się na wózkach inwalidzkich i przy pomocy sprzętu rehabilitacyjnego sprawne i bezpieczne opuszczanie obiektu. Drzwi otwierają się automatycznie zarówno przy wychodzeniu jak i wchodzeniu do budynku. Cały obiekt w pełni dostosowany do potrzeb osób niepełnosprawnych.

Mieszkańcy mieszkają w pokojach z łazienką, z prysznicem i toaletą. Łazienki są wyposażone w komplet uchwytów dla niepełnosprawnych i krzesła podprysznicowe. Na podłodze ułożona jest specjalna wykładzina antypoślizgowa. Pokoje jednoosobowe o powierzchni od 9 m<sup>2</sup> do 18 m<sup>2</sup> i dwuosobowe o powierzchni 24,5 m<sup>2</sup> wyposażone są w niezbędne meble (łóżko, komoda, szafka nocna, stół, krzesła, szafka ubraniowa, lampka, wieszak, komplet łazienkowy, kwietniki). Mieszkańcy mogą w miarę możliwości wyposażać pokoje w swoje sprzęty i inne elementy wyposażenia, zgodnie ze swoimi upodobaniami.

Każdy pokój wyposażony jest w sygnalizację alarmową ppoż. oraz sygnalizację przyzywową, przy pomocy której mieszkaniowiec może wezwać do swojego pokoju pielęgniarkę dyżurną. W każdym pokoju jest możliwość podłączenia do centralnej anteny odbiornika RTV. W pokojach zamontowane zostały głośniki radiowęzła. Do dyspozycji mieszkańców są trzy sale telewizyjne ogólnodostępne oraz 42-calowy telewizor w holu budynku.

Mieszkańcy mogą korzystać z pralni wyposażonych w pralki automatyczne i suszarki przeznaczonych do prania i suszenia bielizny osobistej i ubrań. W piwnicy budynku znajduje się oddzielna suszarnia, z której mieszkańcy mogą korzystać na bieżąco. W domu funkcjonuje pralnia, wyposażona w nowoczesne pralnice, suszarkę i magiel, która całkowicie zaspakaja potrzeby mieszkańców. Do dyspozycji mieszkańców są też inne pomieszczenia: stołówka z jadalnią, gabinet zabiegowo-pielęgniarski, 2 pomieszczenia do terapii zajęciowej, sala multimedialna, świetlica, sala rehabilitacyjna, gabinet fizykoterapii, 3 kuchenki pomocnicze, pokój gościnny, kaplica, palarnia, 3 łazienki ogólnodostępne i inne pomieszczenia gospodarcze służące zaspakajaniu potrzeb sanitarnych mieszkańców. Pomieszczenia mieszkalne domu są czyste, sprzątane przynajmniej raz dziennie, estetyczne i wolne od nieprzyjemnych zapachów. Niektórzy mieszkańcy sami sprzątają swoje pokoje.

#### **b. wyżywienie;**

Mieszkańcy Domu mają zapewnione trzy posiłki dziennie. Posiłki spożywane są w ustalonych wspólnie z mieszkańcami przedziałach czasowych: śniadanie 8.00 – 10.00, obiad 12.45 – 14.45, kolacja 18.00 – 20.00. Zgodnie z zaleceniem lekarza niektórzy mieszkańcy korzystają z posiłków dietetycznych. Mieszkańcy z dietą cukrzycową – ok 40 osób otrzymują posiłki 5 razy dziennie. Podstawowe produkty żywnościowe, a w szczególności: chleb, masło, dżem oraz herbata są dostępne przez całą dobę w kuchenkach pomocniczych.

W roku 2015 na własną prośbę część mieszkańców spożywała posiłki w pokojach – średnio 70 osób, w tym ok 19 osób było karmionych przez pracowników, cztery osoby żywione dojelitowo.

#### **c. odzież i obuwie;**

Mieszkańcy naszego Domu w miarę potrzeby otrzymywali odzież, bieliznę dzienną i nocną oraz obuwie i pantofle domowe odpowiedniego rozmiaru dostosowane do pory roku i potrzeb. Mieszkańcy, którzy posiadali własne środki kupowali sobie odzież i obuwie we własnym zakresie. Odzież i ubranie mieszkańców było na bieżąco utrzymywane w czystości - prane na miejscu w pomieszczeniach przeznaczonych do prania i suszenia. W większości przypadków pranie wykonywane było przez pracowników, natomiast sprawni mieszkańcy prali swoje ubrania sami.

#### **d. utrzymanie higieny osobistej;**

W zależności od potrzeb mieszkańcy regularnie otrzymywali przybory toaletowe i inne przedmioty niezbędne do utrzymania higieny osobistej. Pościel, ręczniki zmieniane były w miarę potrzeby, nie rzadziej jak raz w tygodniu. Pomieszczenia mieszkalne w Domu sprzątane były w miarę potrzeby, nie rzadziej jak raz dziennie.

### **3.2 Usługi opiekuńcze dzielą się:**

#### **a) udzielanie pomocy w podstawowych czynnościach życiowych-**

##### **- pielęgnacja;**

Zapewnialiśmy mieszkańcom opiekę przez całą dobę, w stopniu intensywności zależnym od potrzeb. Mieszkańcom udzielana była pomoc w podstawowych czynnościach życiowych (o ile zachodziła taka potrzeba) np. pomoc przy ubieraniu, karmieniu, kąpaniu. Bezpośrednią opiekę nad mieszkańcami sprawowali pracownicy działu pielęgnacyjno- opiekuńczego w skład którego stanowili: kierownik zmiany, pielęgniarki, opiekunowie. Opiekunowie to w większości osoby wykwalifikowane (ukończone Policealne Studium o specjalności opiekun w domu pomocy społecznej).

Szczególną troską otaczani byli mieszkańcy wymagający pełnej pielęgnacji. Przydzielone mieli specjalne łóżka ortopedyczne, materace p/odleżynowe, a także wózki, chodziki czy laski. Pracownicy pomagali w poruszaniu się po terenie domu i poza nim, pracując nad ich aktywizacją ruchową.

W stosunku do osób, które ze względu na stan zdrowia były szczególnie narażone na powstanie odleżyn stosowano profilaktykę p/odleżynową. Osoby długotrwale przebywające w łóżku zaopatrzone były w materace p/odleżynowe zmiennociśnieniowe. Kontrola ilości przyjmowanych płynów prowadzona była dla osób niesamodzielnych. Działania te miały za zadanie zapobiegać groźnemu dla zdrowia i życia odwodnieniu.

Opiekunowie wykonywali codzienną toaletę ciała, zmieniali pieluchomajtki, wykonywali kąpiel, dbali o prawidłowe odżywianie i nawodnienie, zmieniali pozycję ułożeniową przez całą dobę. Do przenoszenia mieszkańców z niedowładami stosowane były podnośniki zapewniające mieszkańcom bezpieczeństwo w trakcie wykonywania w/w czynności (zabezpieczenie przed ewentualnym upadkiem).

Opiekując się mieszkańcami, staraliśmy się zapewnić im poczucie bezpieczeństwa, troszcząc się o to by mieli poczucie szacunku, godności i intymności.

Opieka sprawowana była zgodnie z ustalonymi harmonogramami i obowiązującymi w „Domu nad Stawami” Procedurami.

#### **b) udzielanie niezbędnej pomocy w załatwianiu spraw osobistych;**

Pracownicy socjalni udzielali niezbędnej pomocy w załatwianiu różnych spraw osobistych mieszkańców min: pomagali mieszkańcom w pisaniu wniosków do MOPR o przyznanie zasiłków: stałego i pielęgnacyjnego, częściowego zwolnienia z odpłatności, regulowaniu płatności (czynsz, raty, rachunki itp.).

### **3.3. Usługi wspomagające.**

#### **a) aktywizowanie mieszkańców poprzez działalność terapeutyczną i kulturalną.**

Mieszkańcy mieli możliwość korzystania z różnorodnych form spędzania wolnego czasu. Proponując różne formy aktywności, kierowaliśmy się ich sprawnością psychofizyczną, oraz ich potrzebami i zainteresowaniami w tym zakresie. Staraliśmy się wychodzić naprzeciw zainteresowaniom mieszkańców, organizując im czas według ich potrzeb, planów i pasji.

Utworzyliśmy szereg pracowni, w których mieszkańcy mieli możliwość realizować swoje pomysły bądź odkrywać nowe, nieznane dotąd obszary własnej aktywności.

- **Rozmowy terapeutyczne (indywidualne i grupowe)** – prowadzone były codziennie. Rozmowy miały na celu poznanie stanu emocjonalnego mieszkańca, rozładowanie ew. napięć emocjonalnych, a także poznanie problemów podopiecznego i próba ich rozwiązania.
- **Zajęcia plastyczno–techniczno–rękodzielnicze** – prowadzone były codziennie. Zajęcia odbywały się w pracowniach, uczestniczyło w nich systematycznie ok. 8 osób oraz w pokojach mieszkańców (zajęcia indywidualne) – ok. 4 osób. Podczas prowadzenia zajęć terapeuci wykorzystywali elementy muzykoterapii. W pracowniach plastyczno – technicznych mieszkańcy wykonywali prace zgodnie z własnymi zdolnościami i pomysłami, które były eksponowane na terenie Domu. oraz wystawiane na różnego rodzaju przeglądach twórczości artystycznej. Innym razem wykonywali prace wg programu zajęć przygotowanego przez terapeutów. Podopieczni wykonywali również dekoracje na święta okolicznościowe uroczystości, którymi przyozdabiany był Dom. W pracowni prowadzone było „**kółko plastyczne**” – ok. 8 os. Również w świetlicy, w której prowadzone były zajęcia grupowe, wykorzystywano elementy artterapii (terapii sztuką). Wykonane były przez mieszkańców prace na: Konkurs plastyczny „Radość Sztuki – Sztuka Radości” organizowane przez DPS w Krakowie, Wystawa Prac plastycznych Mieszkańców Domu w Domu Kultury im. Księżnej Anny z Sapiehów Jabłonowskiej w Kocku. Mieszkańcy brali udział w warsztatach plastycznych zorganizowanych przez Centrum Kształcenia i Rehabilitacji przy UPH w Siedlcach.
- **Zajęcia w czytelnicy** – Osobami odpowiedzialnymi za wypożyczanie książek byli mieszkańcy Domu, którzy pełnili dyżury według ustalonego grafiku. Prasę i korespondencję do pokoi mieszkańców pomagają dostarczać dyżurujący w czytelnicy mieszkańcy. Książka i prasa czytana przez terapeutę lub wolontariusza w pokojach – ok. 5 osobom. Biblioterapia prowadzona grupowo wspomagała często przepracowanie u mieszkańców ich negatywnych emocji i wgląd w sytuację problemową. Mieszkańcy również czytali samodzielnie książki i prasę – ok. 10 osób. Współpracowaliśmy z Miejską Biblioteką Publiczną w Siedlcach, Filia Miejskiej Biblioteki Publicznej w Siedlcach - Zbiory Specjalne. Zajęcia grupowe w czytelnicy (ok. 8 osób) miały formę biblioterapii, ale także spotkań „**kółek zainteresowań**” (**krzyżówkowiczów**). W bibliotece odbywały się posiedzenia Rady Mieszkańców. Ponadto mieszkańcy brali udział w akcji pt. „Narodowe czytanie” oraz w spotkaniu pt. „Integracyjne czytanie Pana Tadeusza z kolędą w tle” w naszym Domu.
- **Zajęcia z wykorzystaniem elementów muzykoterapii**, odbywały się raz w tygodniu, w holu, jako spotkania zespołu artystycznego „STAWOWIACY” (w tym Grupa Teatralna „Albert”). Uczestniczyło w nich aktywnie ok. 10 osób. Członkowie zespołu prezentowali swą twórczość podczas uroczystości kulturalno – religijnych organizowanych na terenie Domu i poza nim. Podopieczni słuchali również indywidualnie muzyki w swoich pokojach. Ważniejsze występy: „W gościach z kolędą” - występ zespołu „Stawowiacy” w ZOL Siedlce, Dzień Matki – wspólne grillowanie, występ z okazji odpustu ku czci Św. Brata Alberta, III Ostrowski Festiwal Piosenki Odczarowanej Osób Niepełnosprawnych, „Razem dla Niepodległej” – akademie z okazji obchodów Dnia Niepodległości.
- **Zajęcia teatralne** – prowadzone były raz w tygodniu lub w razie potrzeb częściej np. przed planowanym występem. Grupa przygotowuje przedstawienia teatralne, które wystawiane są tak w Domu jak i na wszelkiego rodzaju przeglądach i konkursach



artystycznych. Grupa teatralna liczy ok. 10 osób. Ważniejsze występy: „Być kobietą” – występ przygotowany z okazji Dnia Kobiet, „Być Dobrym jak chleb” Przegląd Twórczości Osób Niepełnosprawnych „Brat pięknej miłości” - występ z okazji odpustu ku czci Świętego Brata Alberta, „Pamiętamy” – akademie z okazji wybuchu Powstania Warszawskiego, Integracyjne Sokołowskie Spotkania muzyczno – taneczne, występ przygotowany z okazji 15-lecia Domu.

- **Grupa modlitewna** – w piątki mieszkańcy spotykali się na wspólnych rozważaniach w pracowni multimedialnej w formie audycji radiowęzłowej – ok. 15 os.
- **Zajęcia kółka wokalnego** – spotkania odbywały się raz w tygodniu. Mieszkańcy prezentowali się podczas uroczystości w Domu – ok. 15 osób.
- **Zajęcia w pracowni multimedialnej.** Obejmowały one między innymi: pokazy zdjęć wykonanych podczas uroczystości, pokazy krótkich filmów oraz klipów muzycznych dostępnych w internecie, uzyskiwanie informacji i potrzebnych materiałów przy pomocy internetu, indywidualna praca ze sprzętem audiowizualnym, gry logiczne on-line: rozwiązywanie krzyżówek, obsługa serwisu internetowego „youtube” oraz innych stron www. W pracowni bądź na holu organizowane były również grupowe seanse filmowe, pokazy multimedialne, kółko komputerowe i fotograficzne”(plener fotograficzny w Gródku nad Bugiem). Mieszkańcy brali udział w seansach organizowanych w kinie „NoveKino Siedlce”- ok. 20 osób. Każdego dnia prowadzony był radiowęzeł przez mieszkańców Domu. Mieszkańcy korzystają z komputerów w pokojach – 3 osoby.
- **Zajęcia w świetlicy** – uczestniczyło w nich około 8 - 10 osób. Zakres realizowanych zajęć obejmował: gry towarzyskie, czytanie książek, prasy przez terapeutę, zajęcia grupowe z wykorzystaniem artterapii (prace manualne), muzykoterapii, pogadanki, zajęcia socjoterapeutyczne. W świetlicy odbywały się spotkania kółka wokalnego, zespołu artystycznego „Stawowiacy” i grupy teatralnej „Albert”.
- **Ergoterapia** – zajęcia polegały na wykonywaniu prac pielęgnacyjnych i porządkowych wewnątrz i wokół obiektu (np. dbanie o estetykę wokół budynku i w budynku - sprzątanie pracowni plastycznej, prace ogrodnicze, dbanie o kwiatostan w Domu, dyżury mieszkańców na portierni oraz prace porządkowe na stołówce) – ok. 10 osób.
- **Zajęcia ogrodnicze** to m.in. dyżury osób podlewających kwiaty w Domu, koszenie trawników, pielenie rabat, podcinanie drzewek, przygotowywanie rozsady, przesadzanie kwiatów doniczkowych, pielęgnowanie kwiatów doniczkowych w pokojach i na balkonach. W ramach tych zajęć pozyskiwane były materiały do terapii zajęciowej - przygotowywane prace plastyczno – techniczne. Mieszkańcy wykonywali również prace przy utrzymaniu czystości na terenie Domu.
- **Zajęcia kulinarne, tzw. „kółko kucharskie”.** Prace w kuchni mieszkańców odbywały się raz w tygodniu – ok. 10 osób. Mieszkańcy przygotowywali potrawy na różne okazje. Podczas spotkań prowadzone były też inne formy terapeutyczne – jak rozmowy na temat dawnych potraw i ich sporządzania. Mieszkańcy uczestniczyli w konkursie kulinarnym „Święto Ziemniaka” organizowanym przez Środowiskowy Dom Samopomocy dla osób niepełnosprawnych intelektualnie i osób z autyzmem gdzie zajęli tam II miejsce.
- **Działalność kulturalno - religijna**<sup>1</sup> prowadzona na terenie Domu, polegała na organizowaniu spotkań, mających na celu integrację osób niepełnosprawnych i zdrowych, pokonywaniu barier, stwarzaniu wzajemnej akceptacji, tolerancji i zrozumienia. Miała również na celu nawiązywanie, utrzymywanie i rozwijanie

---

<sup>1</sup> Patrz „Kalendarz uroczystości kulturalno – religijnych”

kontaktu ze środowiskiem. Spotkania integracyjne mieszkańców odbywały się z udziałem, dzieci i młodzieży szkolnej, studentów, wolontariuszy, seniorów z Siedlec i okolic. Byliśmy organizatorami i uczestnikami wielu imprez kulturalno-religijnych na terenie naszego Domu i poza nim – 60 osób. Imprezy, spotkania wewnątrz Domu, jak i wyjazdy poza teren Domu przynosiły mieszkańcom wiele satysfakcji i zadowolenia. Dzięki wyjazdom nawiązaliśmy szereg ciekawych znajomości owocujących wzajemną przyjaźnią i współpracą. W naszej kaplicy p.w. św. Brata Alberta, odbywają się **Msze Św.** Nie zapominamy również o tych, których z nami już nie ma, odwiedzając groby zmarłych z rodzin mieszkańców i zmarłych mieszkańców Domu.

- **Zajęcia wyzwalamy twórczość własną** – 3 osoby. Tworzenie wierszy, okolicznościowych powitań, podziękowań, życzeń, prezentacje podczas spotkań w Domu oraz na spotkaniach wyjazdowych. Przygotowane były prace literackie na konkurs do MBP w Węgrowie.
- **Zajęcia rekreacyjno - sportowe** – to m.in. kontakt z przyrodą, spacer po okolicy – spotkania integracyjne z dziećmi, młodzieżą, seniorami, gry stolikowe, rozwiązywanie krzyżówek. Mieszkańcy brali udział w: II Wewnętrznym Turniej Krzyżówkowym, VIII Wewnętrznym Turnieju Warcabowym. Nasi podopieczni trenowali grę Boccia (grę integracyjno – sportową). Podopieczni byli gospodarzami i uczestnikami III Wiosennego Turnieju Boccia o Puchar Dyrektora w „Domu nad Stawami”. Podopieczni dużo czasu wolnego spędzają na świeżym powietrzu podczas spotkań w altanie, przy kapliczce, na bezpośrednim kontakcie z przyrodą, spotkaniach przy grillu i ognisku – ok. 30-40 osób.
- **Kółka zainteresowań oraz dyżury mieszkańców.** Mieszkańcy uczestniczyli w tzw. kółkach zainteresowań. Były to dodatkowe formy zrzeszania w usługach terapeutycznych. Kółko: plastyczne, kulinarne, krzyżówkowiczów, wokalne, ogrodnicze, komputerowo - fotograficzne, grupa modlitewna, zespół artystyczny „Stawowiacy”, grupa teatralna „Albert”, koło rekreacyjno – sportowe „Boccia”. Mieszkańcy systematycznie pełnili dyżury w czytelnicy, w portierni, pracowniach, sali TV, w stołówce – ilość uczestników ok. 40 osób.
- **Rada Mieszkańców** – aktywna praca Rady służy rozwijaniu samorządności wśród mieszkańców. Posiedzenia Rady odbywały się systematycznie raz w miesiącu, na których oprócz członków Rady uczestniczyli pracownicy Domu tj. Dyrektor, Kierownicy, Terapeuci i inni. Na posiedzeniach przedstawiane były plany wydarzeń w Domu a także omawiano problemy podopiecznych oraz ustalano ew. sposoby ich rozwiązania.
- **Spotkania urodzinowe i imieninowe mieszkańców** – w miarę potrzeb mieszkańców.
- **Inne** – hodowla rybek w akwarium i oczku wodnym; opieka nad zwierzętami (kotami psem) – ok. 5 osób.
- **Wolontariat.** wolontariat w naszej placówce zrzesza ludzi w różnym wieku, którzy swoim dobrym sercem i wyciągniętą dłońią chcą pomagać mieszkańcom. W miarę potrzeb odbywały się na terenie Domu spotkania wolontariuszy z koordynatorem wolontariatu. Podczas spotkań omawiane były bieżące sprawy i wydarzenia kulturalno - religijne, które miały miejsce na terenie DPSu. Wolontariusze uczestniczyli w rozmowach indywidualnych z mieszkańcami, pomagali w przygotowaniach do imprez w naszym Domu, Uczestniczyli w kółkach zainteresowań mieszkańców. Obecnie mamy 20 wolontariuszy. Ponadto „Dom nad Stawami” zawarł porozumienie o współpracy z Uniwersytetem Przyrodniczo – Humanistycznym w Siedlcach. Na mocy porozumienia „Dom Nad Stawami” umożliwia studentom Uniwersytetu wykonywanie, wspólnie uzgodnionych świadczeń w ramach wolontariatu.

W naszym Domu działa „Stowarzyszenie Przyjaciół Domu nad Stawami”, które wspiera mieszkańców działaniami zawartymi w statucie stowarzyszenia.

**Dodatkowo nawiązaliśmy współpracę:**

- Pan Piotr Bugdał – Agencja fotografii
- Sklep ogrodniczy „Drewutnia”
- Pan Piotr Pastor – Wodzirej
- Szkoła Podstawowa w Domanicach
- Teatr Współczesny „Rampa” w Warszawie
- Teatr Współczesny w Warszawie
- Teatr „Studio” w Warszawie
- Pan Marcin Bartoszewski – DJ
- Mauzoleum Walki i Męczeństwa. Muzeum Więzienia „Pawiak” w Warszawie
- Pan Andrzej Brochocki – właściciel ośrodka wypoczynkowego „Gródek Dwór”

W naszym Domu działa „Stowarzyszenie Przyjaciół Domu nad Stawami”, które wspiera mieszkańców współorganizując imprezy na terenie Domu oraz pomagając w innych formach dnia codziennego.

**b) podnoszenie sprawności fizycznej mieszkańców;**

Podnoszeniem i rozwijaniem sprawności fizycznej oraz mobilności ruchowej mieszkańców zajmowali się pracujący w Domu Pomocy Społecznej wykwalifikowani fizjoterapeuci - 2 osoby

Rehabilitacja w Domu Pomocy Społecznej „Dom nad Stawami” prowadzona była w sali rehabilitacyjnej, w gabinecie fizykoterapii w pokojach mieszkańców. Wykonywana była w postaci kinezyterapii, fizykoterapii oraz masażu leczniczego. Codziennie w godzinach porannych prowadzona była gimnastyka poranna dla naszych mieszkańców oraz uczestników dziennego pobytu połączona z muzykoterapią, gram i zabawami ruchowymi – średnio 15 osób. Gimnastyka poranna miała na celu poprawę funkcjonowania układu krążenia, układu oddechowego, poprawę samopoczucia oraz przygotowuje mieszkańca do wykonywania czynności w ciągu dnia, działa też przeciwbólowo jak i poprawia precyzję oraz koordynację ruchów. Codziennie z usług fizjoterapeutycznych korzystało średnio 20 mieszkańców.

Program rehabilitacji dobierany był indywidualnie dla każdego mieszkańca z uwzględnieniem jego potrzeb i możliwości. Zabiegi fizykoterapeutyczne, ćwiczenia kinezyterapeutyczne jak i masaże lecznicze zlecane były przez lekarzy specjalistów. Głównym celem prowadzonej rehabilitacji było usprawnienie osób ze zmniejszoną sprawnością organizmu i przywrócenie jej do możliwie najwyższego poziomu. Mieszkaniec motywowany był do ruchu, wykonywania czynności samoobsługi. Dodatkowo u osób leżących stosowana była profilaktyka przeciwoleżynowa, częste zmienianie pozycji ułożeniowych oraz oklepywanie pleców, mające na celu przeciwdziałaniu skutkom długotrwałego unieruchomienia. Oceniana była również siła i stopień napięcia mięśni oraz zakres ruchomości stawów, co daje możliwość postępu rehabilitacji podopiecznego.

Fizjoterapeuci dobierali w razie konieczności odpowiedni sprzęt rehabilitacyjny, jak i zaopatrzenie ortopedyczne. Większość mieszkańców korzystających z usług fizjoterapeutycznych uzyskało poprawę stanu zdrowia, między innymi mieszkanka po złamaniu kości udowej bez zespolenia została usprawniona dzięki czemu mogła powrócić do środowiska, mieszkaniec po udarach porusza się samodzielnie na wózku. Rehabilitacja oprócz

pozytywnego działania na układ ruchu dodatkowo pozytywnie wpływa na poprawę samopoczucia, poprzez zmniejszenie dolegliwości bólowych oraz poprawę sprawności.

Najczęściej wykonywanymi zabiegami były:

**Fizykoterapia:**

lampa sollux, laser biostymulacyjny Terapuls2, magnetostymulacja, prądy diadynamiczne, prądy interferencyjne, jontoforeza, galwanizacja

**Masaż leczniczy:**

Masaż klasyczny, drenaż limfatyczny, masaż wodny-wirowy, masaż Aquavibronem.

**Ćwiczenia w sali rehabilitacyjnej i pokojach mieszkańców:**

Ćwiczenia bierne, redresyjne, ćwiczenia czynne, ćwiczenia czynne z oporem dla kończyn górnych i dolnych (rotory, stepper, taśmy Thera-Band), ćwiczenia koordynacyjno-równoważne, ćwiczenia koordynacji wrotkowo-ruchowej, ćwiczenia izometryczne, ćwiczenia w systemie U.G.U.L, ćwiczenia wspomagane-prowadzone, ćwiczenia ogólnie usprawniająca (np. Atlas, rower stacjonarny, laski gimnastyczne, piłki lekarskie), ćwiczenia oddechowe, gimnastyka poranna połączona z muzykoterapią, pionizacja przyłóżkowa, przy drabinkach, nauka chodzenia (przy balkoniku, chodziku, przy pomocy laski i kulach łokciowych), nauka chodzenia po schodach, oraz z przeszkodami, terapia manualna rąk.

Dom posiada następujące urządzenia do prowadzenia rehabilitacji mieszkańców:

- materac do magnetostymulacji „Viofor IPS”,
- laser biostymulacyjny Terapuls2
- lampa sollux Lumina,
- diatronik DT
- interdynamik
- stoły z regulowaną wysokością, stoły rehabilitacyjne krzyżowe
- basen do masażu stóp
- Aquavibron
- Uniwersalny Gabinet Usprawniania Leczniczego z kompletnym osprzętem
- rower stacjonarny, steppery
- tablice do ćwiczeń manualnych, materace
- rotory do ćwiczeń kkd, kkg
- atlas wielofunkcyjny
- laski gimnastyczne, piłki lekarskie, taśmy Thera-Band
- ławeczki oraz drobny sprzęt rehabilitacyjny

**c) świadczenia w zakresie pracy socjalnej;**

Praca socjalna świadczona była przez dwóch pracowników socjalnych. Mieszkańcom systematycznie świadczona była praca socjalna w formie poradnictwa, oraz pomoc w rozwiązywaniu konfliktów pomiędzy mieszkańcami. Pracownicy socjalni współuczestniczyli w procesie adaptacji nowych mieszkańców, a także brali czynny udział w pracach zespołów terapeutyczno-opiekuńczych, oraz w opracowywaniu Indywidualnych Planów Wspierania Mieszkańców.

## **W 2015 roku:**

- przeprowadzono 133 wywiady środowiskowe,
- zameldowano na pobyt czasowy 7 osób,
- zameldowano na pobyt stały 6 osób,
- złożono wniosek o wydanie dowodu osobistego dla 12 osób,
- złożono wnioski do PZdsON w Siedlcach celem ustalenia stopnia niepełnosprawności dla 2 osób,
- złożono wnioski do ZUS celem ustalenie prawa do renty dla 4 osób,
- złożono wnioski do ZUS o przyznanie prawa do dodatku pielęgnacyjnego dla 3 osób,
- złożono wniosek do ZUS o ustalenie prawa do dodatku dla sieroty zupełnej dla 1 osoby,
- złożono wniosek do ZUS o ustalenie stopnia niepełnosprawności dla 1 osoby,
- złożono wniosek do MSW o ustalenie stopnia niepełnosprawności dla 1 osoby,
- złożono wnioski do MOPR z prośbą o częściowe zwolnienie z odpłatności 4 mieszkańców – rozpatrzono pozytywnie,
- zrealizowano 12 wniosków na zaopatrzenie ortopedyczne ( obuwie, wózki, podpórki czterokołowe, gorsety, pasy),
- zrealizowano 2 wnioski i udzielono mieszkańcom pomocy w zakupie okularów,
- złożono 2 wnioski o dofinansowanie ze środków PFRON likwidacji barier technicznych utrzymanie sprawności technicznej wózka inwalidzkiego o napędzie elektrycznym – w tym 2 rozpatrzone pozytywnie,
- złożono 1 wniosek o dofinansowanie do zakupu wózka inwalidzkiego specjalnego – rozpatrzony pozytywnie,
- złożono 1 wniosek o dofinansowanie do zakupu aparatu słuchowego – rozpatrzony pozytywnie,
- kilkakrotnie uczestniczono wraz z mieszkańcami w posiedzeniach Sądu Rejonowego – sprawy osobiste mieszkańców,
- raz na kwartał organizowano przybycie fotografa celem wykonania zdjęć do dowodu osobistego,
- systematycznie brano udział w posiedzeniach Zespołu Opiekuńczo-Terapeutycznego gdzie opracowywane były Indywidualne Plany Wsparcia Mieszkańca,
- zakupiono i przekazano potrzebującym mieszkańcom odzież stosowną do pory roku,
- zakupiono i przekazano mieszkańcom upominki Bożonarodzeniowe,
- udzielano pomocy w rozwiązaniu indywidualnych problemów mieszkańców,
- nawiązywano i utrzymywano kontakty z rodzinami mieszkańców,
- na bieżąco udzielano informacji związanych z ubieganiem się o miejsce w DPS,
- udzielano pomocy w rozwiązywaniu konfliktów,
- uczestniczono wraz z mieszkańcami w uroczystościach pogrzebowych zmarłych mieszkańców,
- trzykrotnie zorganizowano uroczystość pogrzebową zmarłych mieszkańców,
- przeprowadzano rozpoznanie sytuacji socjalno-bytowej u osób skierowanych do DPS,
- systematycznie dokonywano zakupów dla mieszkańców ze środków z depozytu,
- zorganizowano przybycie fotografa celem zrobienia zdjęć do dowodu osobistego,
- uczestniczono wraz z mieszkańcami w uroczystościach organizowanych na terenie i poza DPS.

#### **d) potrzeby religijne;**

W roku 2015 wszyscy mieszkańcy deklaruowali przynależność do Kościoła Rzymskokatolickiego. Potrzeby religijne zaspakajane były przez zatrudnionego w Domu kapelana, który odprawiał Msze Św. i nabożeństwa okolicznościowe, udzielał sakramentów świętych, sprawował pogrzeby zmarłych mieszkańców, prowadził rozmowy indywidualne z mieszkańcami. Raz w tygodniu kapelan prowadził audycję przez radiowęzeł. Kapelan odwiedzał chorych mieszkańców w ich pokojach, roznosił mieszkańcom do pokoi Komunię Świętą. Z mieszkańcami prowadził katechezy indywidualne i zbiorowe. Bardzo uroczystie obchodzone były najważniejsze święta katolickie: Wielkanoc i Boże Narodzenie. Zgodnie z tradycją wszyscy mieszkańcy uczestniczyli we wspólnym Śniadaniu Wielkanocnym oraz Wigilii 24 grudnia. Wigilia uświetniona została obecnością Księdza Biskupa Kazimierza Gurdy, który złożył osobiście życzenia świąteczne wszystkim mieszkańcom i pracownikom. W dniu 17 czerwca jak co roku obchodzony był odpust ku czci Św. Brata Alberta. W Kaplicy pod wezwaniem Św. Brata Alberta znajdują się relikwie patrona. Nie zapominamy również o zmarłych mieszkańcach Domu. Odwiedzaliśmy ich groby oraz groby zmarłych z rodzin mieszkańców Domu oraz uczestniczyliśmy w nabożeństwach odprawianych w ich intencji.

#### **e) zapewnienie warunków do rozwoju samorządności;**

W Domu działa Samorząd Mieszkańców, którego obieralnym reprezentantem jest Rada Mieszkańców. Rada jest rzecznikiem interesów mieszkańców, której głównym zadaniem jest kształtowanie właściwych stosunków międzyludzkich, reprezentowanie interesów mieszkańców oraz współpraca z dyrektorem Domu w celu lepszego funkcjonowania Domu. Szczegółowe zasady funkcjonowania Samorządu określa Regulamin Rady Mieszkańców.

Rada Mieszkańców licząca 9 osób, spotykała się systematycznie przynajmniej 1 raz w miesiącu. Na spotkania Rady zapraszany był dyrektor, zastępca dyrektora, w razie potrzeby główny administrator, intendentka, szef kuchni (w zależności od omawianych spraw). W bieżącym roku na ogólnym zebraniu mieszkańców Rada otrzymała absolutorium.

### **3.4. Usługi zdrowotne**

Dom umożliwia mieszkańcom korzystanie z przysługujących im na podstawie odrębnych przepisów świadczeń zdrowotnych, oraz pokrywa opłaty leków ryczałtowych i limitowanych do wysokości limitu ceny. Umożliwia mieszkańcom korzystanie z usług medycznych w ramach umowy z NFZ poprzez organizowanie przyjęć lekarza rodzinnego POZ na terenie Domu (dwa razy w tygodniu lub częściej jeżeli zaistnieje taka potrzeba).

Opiekę pielęgniarską sprawowały pielęgniarki zatrudnione w Domu. Pielęgniarki wykonywały zlecone przez lekarza zabiegi tj. iniekcje, opatrunki, wymiana cewników, płukanie pęcherza, zakraplanie kropli do oczu i uszu, pomiar poziomu cukru we krwi oraz parametrów, pobieranie materiału do analiz laboratoryjnych, podawanie leków doustnych, oraz inne zabiegi pielęgnacyjne (smarowanie, oklepywanie itp.). Prowadziły edukację zdrowotną mieszkańców.

Mieszkańcy na zlecenie lekarza wożeni byli do lekarzy specjalistów, oraz na badania diagnostyczne. W nagłych zachorowaniach korzystaliśmy z usług lekarza Nocnej i Świątecznej Pomocy Lekarskiej, lub Pogotowia Ratunkowego.

#### **4. Usługi opiekuńcze świadczone dla osób nie zamieszkujących w DPS**

Osoby mieszkające w Siedlcach a wymagające opieki mają możliwość korzystania z usług opiekuńczych świadczonych w Domu Pomocy Społecznej „Dom nad Stawami” w Siedlcach. Prawo do usług opiekuńczych przyznawane jest w formie decyzji administracyjnej i świadczona jest odpłatnie.

W roku 2015 z usług opiekuńczych skorzystało 13 osób.

#### **5. Działalność Zespołu Terapeutyczno – Opiekuńczego**

Osoba przychodząca do Domu Pomocy Społecznej musi rozstać się z dotychczasowym życiem oraz przygotować się do nowych, jakże odmiennych warunków. W tym momencie pojawia się skomplikowany proces akceptacji siebie, jako mieszkańca. Trudna emocjonalnie sytuacja nowoprzybyłych osób wymaga specjalistycznej pomocy i opieki. Odpowiedzią na potrzeby mieszkańca jest Zespół Terapeutyczno - Opiekuńczy, oraz „Pracownik Pierwszego Kontakt”. Zespół składa się z pracowników Domu, którzy bezpośrednio zajmują się wspieraniem mieszkańców, Głównym zadaniem Zespołu jest opracowywanie Indywidualnych Planów Wspierania Mieszkańca oraz wspólna z mieszkańcem ich realizacja. Dom funkcjonuje w oparciu o Indywidualne Plany Wspierania Mieszkańca, opracowane z jego udziałem, jeżeli udział ten jest możliwy ze względu na stan zdrowia i gotowość mieszkańca do uczestnictwa w nim.

Działający w Domu Zespół Terapeutyczno – Opiekuńczy spotykał się na posiedzeniach systematycznie raz w tygodniu, a w razie potrzeby częściej. W roku 2015 odbyło się 56 spotkań Zespołu, na których opracowane zostały Indywidualne Plany Wspierania Mieszkańca. Na każde posiedzenie Zespołu zapraszany był mieszkaniec, którego sytuacja była omawiana. Na podstawie rozmowy z mieszkańcem można było postawić diagnozę jego potrzeb. Znajomość potrzeb oraz zainteresowań mieszkańca była punktem wyjścia do zaplanowania strategii : aktywizacji, leczenia, rehabilitacji, terapii na najbliższe pół roku. Mieszkaniec miał prawo decydowania na które działania się zgadza, a na który nie. Działanie zespołu zmierzało do tego, aby plan był wykonalny, łatwy do zastosowania oraz zawierał zharmonizowane zadania. Tworzenie planu opieki indywidualnej, prowadziło do indywidualnego spojrzenia na każdego mieszkańca, zakładało wspólne oddziaływania wszystkich pracowników na daną osobę oraz przyczyniało się do bardziej skutecznego sprawowania opieki nad mieszkańcem.

Po tygodniu pobytu w Domu mieszkańcowi był przydzielony przez Zastępcę dyrektora „Pracownik Pierwszego Kontakt.”

##### **Pracownik Pierwszego Kontakt:**

Jest koordynatorem działań, wynikających z Indywidualnego Planu Wspierania Mieszkańca, to przewodnik mieszkańca przez okres życia przypadający na pobyt w Domu. Jest on doradcą oraz rzecznikiem spraw i praw swojego podopiecznego. Podtrzymuje go na duchu, wspiera w trudnych sytuacjach, inspirowe do postaw aktywnych i pozytywnych , jak również pomaga w rozpoznawaniu przeróżnych potrzeb. Opiekun indywidualny kontaktuje się z mieszkańcem podczas godzin swej pracy. Do swojego opiekuna mieszkaniec zwraca się ze swoimi problemami i wątpliwościami, opiekun pomaga załatwić jego sprawy, ułatwia mu kontakt ze środowiskiem, służy poradą, jest powiernikiem jego trosk i zmartwień. To u niego mieszkaniec szuka zainteresowania, zrozumienia, wsparcia i współczucia.

Mieszkaniec ma prawo wolnego wyboru opiekuna zgodnie ze swoimi potrzebami i sympatiami. Opiekun w ciągu kilku dni zapoznaje się z sytuacją i potrzebami mieszkańca, a następnie na spotkaniu Zespołu ustala się plan działania. Jeżeli stan zdrowia i gotowość mieszkańca na to pozwala, to Plan wypełniany jest z udziałem mieszkańca. Zespół opisuje stan psychofizyczny mieszkańca w momencie jego przybycia do Domu, daje zalecenia jak ma przebiegać adaptacja, rehabilitacja, informuje o tych zaleceniach odpowiedzialnych za to pracowników, następnie przystępuje do realizacji. Plan realizowany jest przez wszystkich pracowników, natomiast koordynatorem jest zawsze pracownik pierwszego kontaktu. Wszystkie dane dotyczące mieszkańca opiekun odnotowuje w Planie na bieżąco.

## **6. Procedury obowiązujące w DPS**

W celu harmonijnego funkcjonowania Placówki i zapewnieniu mieszkańcom jak najbardziej profesjonalnej opieki w „Domu nad Stawami” obowiązują Procedury.:

1. Procedura oceny pracowników.
2. Procedura zapobiegania powstawaniu odleżyn u mieszkańców leżących.
3. Procedura postępowania w przypadku wstrząsu polekowego – anafilaktycznego i zespołu Hoigne.
4. Procedura postępowania z mieszkańcem po powrocie z leczenia szpitalnego do DPS.
5. Procedura transportu i przechowywania materiałów sterylnych.
6. Procedura postępowania ze sprzętem jednorazowego użytku.
7. Procedura podziału odpowiedzialności za pokoje na poszczególnych odcinkach w trakcie trwania dyżuru.
8. Procedura kąpieli w wannie. Procedura obsługi podnośnika jezdnego hydrauliczno-akumulatorowego.
9. Procedura obsługi podnośnika jezdnego mechaniczno-ręcznego
10. Procedura postępowania w przypadku odmowy interwencji policji.
11. Procedura opuszczania „Domu nad Stawami” DPS przez mieszkańców.
12. Procedura adaptacji nowych mieszkańców.
13. Procedura postępowania z zużytymi pieluchomajtkami i brudną bielizną.
14. Procedura postępowania w przypadku stwierdzenia zniszczenia mienia DPS
15. Zasady obowiązujące opiekuna w czasie pełnienia dyżuru.
16. Procedura postępowania z kluczami.
17. Zasady i harmonogram pracy opiekunów (pokojoych) odpowiedzialnych za sprzątanie pomieszczeń.
18. Procedura przestrzegania praw mieszkańców DPS.
19. Procedura postępowania wobec osób naruszających prawa i obowiązki mieszkańców
20. Procedura pracy zespołów opiekuńczo-terapeutycznych.
21. Procedura postępowania po ekspozycji zawodowej na zakażenie wirusami HIV, HBV, HCV.
22. Procedura mycia i dezynfekcji wkładów do metalowych rurek tracheotomijnych.
23. Harmonogram i zakres odpowiedzialności pielęgniarek pełniących dyżur nocny.
24. Harmonogram i zakres odpowiedzialności opiekunów pełniących dyżur
25. Procedura sposobu przygotowania i zastosowania płynów dezynfekcyjnych.
26. Procedura postępowania z lekami w Gabinetzie Zabiegowym.
27. Procedura postępowania przy przydzielaniu pokoi jednoosobowych.
28. Procedura postępowania w przypadku podejrzenia lub stwierdzenia choroby zakaźnej.



29. Procedura postępowania z wyposażeniem prywatnym, przedmiotami wartościowymi i środkami pieniężnymi.
30. Kodeks etyki
31. Regulamin kontroli zarządczej w „Domu nad Stawami” DPS w Siedlcach
32. Procedura dotycząca umierania i zgonu mieszkańca.
33. Plany higieny;

## 7. Pracownicy i ich kwalifikacje.

W 2015 roku średnie zatrudnienie w Domu Pomocy Społecznej „Dom nad Stawami” wynosiło 73,09 etatu. Liczba zatrudnionych pracowników w dniu 01.01.2015 r. wynosiła 74 osoby (72,25 etatu), zaś na dzień 31.12.2015 r. DPS zatrudniał 73 pracowników, co w etatach wynosiło 72,25 etatu. Dokładne dane o stanowiskach i etatach na dzień 01.01.2015 r. i 31.12.2015 r. przedstawia poniższa tabela:

Stanowisko	Stan na dzień 01.01.15 r.		Stan na dzień 31.12.15 r.	
	etaty	osoby	etaty	osoby
Dyrektor	1	1	1	1
Zastępca Dyrektora	1	1	0	0
Kierownik działu opiekuńczo-pielęgnacyjnego	0	0	1	1
Główna Księgowa	1	1	1	1
Główny specjalista ds. kadr	1	1	0,8	1*
Główny administrator	1	1	1	1
Starszy specjalista w dziale księgowości	1	1	1	1
Starsza intendentka	1	1	0	0
Intendentka	0	0	1	1
Inspektor	1	1	1	1
Starszy referent	1	1	1	1
Referent	2	2	2	2
Kierownik zmiany	1	1	1	1
Starsza pielęgniarka	5	5	5	5
Starszy opiekun kwalifikowany w domu pomocy społecznej	13	13	12	12
Opiekun kwalifikowany w dps	1	1	1	1
Starszy opiekun	10	10	11	11
Opiekun	10	10	11	11
Starszy pokojowy	1	1	1	1
Starszy terapeuta	1	1	2	2
Terapeuta	1	1	0	0
Instruktor terapii zajęciowej	2	2	2	2
Kapelan	0,75	1	1	1
Psycholog	0,5	2	0,25	1
Pracownik socjalny	2	2	0,2	1*
Starszy pracownik socjalny	0	0	2	2
Technik fizjoterapii	2	2	2	2
Kuchmistrz - Szef kuchni	1	1	1	1
Starszy kucharz	2	2	1	1
Kucharz	4	4	4	4
Pomoc kuchenna	1	1	2	2
Kierowca – zaopatrzeniowiec	1	1	0	0
Starszy konserwator	1	1	1	1

Rzemieślnik specjalista	1	1	1	1
	72,25	74	72,25	73

Na dzień 31.12.2015 r. wskaźnik zatrudnienia personelu terapeutyczno – opiekuńczego wyniósł dla osób w podeszłym wieku – 27,60 etatu (69 mieszkańców x 0,4 wskaźnik ustawowy), dla osób przewlekle somatycznie chorych – 18,60 etatu (31 mieszkańców x 0,6 wskaźnik ustawowy). Łącznie wg wskaźnika ustawowego niezbędne było 46,20 etatu. Minimalny wskaźnik na jednego mieszkańca wynosić powinien 0,46, a w DPS wyniósł 0,52.

Spośród personelu Domu pracownicy z wykształceniem wyższym stanowią 38,73 % (z czego 8 pracowników ukończyło także studia podyplomowe), z wykształceniem policealnym – 26,03 %, średnie wykształcenie posiada 27,40 %, zasadnicze zawodowe – 6,84 %.

W „Domu nad Stawami” wśród pracowników działu opiekuńczego 13 osób posiada dyplom **opiekuna kwalifikowanego w domu pomocy społecznej**, co stanowi 37,14 % wszystkich zatrudnionych opiekunów.

## 7.1. Szkolenia:

- W lutym pracownicy działu opiekuńczo-pielęgnacyjnego brali udział w szkoleniu z bezpiecznego transportu mieszkańców.
- W kwietniu Główny specjalista ds. kadr wziął udział w szkoleniu pt. „Zarządzanie niepełnosprawnością w miejscu pracy” zorganizowanym przez Ministerstwo Pracy i Polityki Społecznej w Warszawie.
- W kwietniu Kierownik zmiany i Opiekun uczestniczyli w szkoleniu zorganizowanym przez Mazowieckie Centrum Polityki Społecznej w Warszawie pt. „Nowoczesne formy aktywnej integracji – organizacja i prowadzenie usług społecznych dla rodzin z osobami niesamodzielnymi, zależnymi (starszymi, niepełnosprawnymi, dziećmi)”.
- W sierpniu Główny administrator wziął udział w szkoleniu zorganizowanym przez firmę EXPERT Sp. z o. o w Mrągowie nt. „Zamówienia publiczne od A do Z z omówieniem i wyjaśnieniem nowych instytucji, procedur i dokumentów w nowej ustawie-prawo zamówień publicznych”.
- We wrześniu Zastępca Dyrektora i Opiekun uczestniczyli w wyjeździe szkoleniowym zorganizowanym przez firmę IPSON.
- We wrześniu Zastępca Dyrektora i Starszy pracownik socjalny uczestniczyli w XVIII Międzynarodowej Konferencji Opieki Długoterminowej w Toruniu.
- W październiku pracownicy działu opiekuńczo-pielęgnacyjnego i działu usług wspomagających wzięli udział w szkoleniu „Prawa i obowiązki mieszkańca DPS” zorganizowanym przez Centrum Rozwiązywania Problemów Społecznych w Warszawie,
- W listopadzie Dyrektor DPS brał udział w seminarium zorganizowanym przez Mazowieckie Centrum Polityki Społecznej w Warszawie pt. „Usługi dla osób niesamodzielnymi, w tym osób z zaburzeniami psychicznymi w domach pomocy społecznej, dla kadry zarządzającej”.

## 8. Kontrole:

W 2015 roku „Dom nad Stawami” był kontrolowany trzy razy.

1. **20.04.2015 r.** – kontrola przeprowadzona przez Państwowy Wojewódzki Inspektorat Sanitarny w Warszawie w zakresie oceny stanu sanitarno-technicznego jednostki, przestrzegania warunków higieny pracy, występowania czynników szkodliwych dla zdrowia na stanowiskach pracy oraz czynników biologicznych. W wyniku kontroli stwierdzono, że czystość na terenie budynku jest utrzymywana na bieżąco, stan sanitarno-techniczny nie budzi zastrzeżeń, dokumentacja w zakresie higieny pracy prowadzona jest systematycznie i prawidłowo. Wydano następujące zalecenia pokontrolne: ściany w pomieszczeniu na odpady medyczne należy wykonać z materiałów gładkich, łatwo zmywalnych i umożliwiających dezynfekcję, czas magazynowania odpadów medycznych dostosować do temperatury ich magazynowania, poszerzyć ocenę ryzyka pielęgniarstwa i konserwatora o niektóre zagrożenia biologiczne, sporządzić spis mieszanin niebezpiecznych w warsztacie i dołączyć do niego karty charakterystyki preparatów chemicznych. Zalecenia pokontrolne zostały w całości wykonane.
2. **03.11.2015 r.** – kontrola sanitarna przeprowadzona przez Państwowy Wojewódzki Inspektorat Sanitarny w Warszawie w zakresie oceny stanu sanitarno-higienicznego bloku żywienia i prowadzonej dokumentacji. Podczas kontroli sprawdzono stan sanitarny kuchni głównej, magazynów żywnościowych, sprzętów i punktów higieny osobistej przeznaczonych dla pracowników kuchni. Dokonano także wglądu w dokumentację sanitarno-epidemiologiczną, instrukcje i procedury GHP/GMP oraz HACCP. W wyniku kontroli nie stwierdzono żadnych nieprawidłowości w związku z czym zaleceń pokontrolnych nie wydano.
3. **11.12.2015 r.** – kontrola przeprowadzona przez Sędziego Sądu Okręgowego w Siedlcach dotycząca legalności przyjęcia i przebywania osób z zaburzeniami psychicznymi, przestrzegania ich praw oraz warunków w jakich one przebywają w Placówce. W wyniku kontroli stwierdzono, że dokumentacja osób z zaburzeniami psychicznymi jest kompletna i prowadzona w sposób prawidłowy, warunki bytowe, opieka i pielęgnacja, a także oddziaływania terapeutyczne i rehabilitacyjne wskazują na wysoki poziom usług. Wszystkie prawa mieszkańców są przestrzegane i żaden z podopiecznych nie zgłaszał uwag w tej kwestii, skargi i wnioski mieszkańców rozpatrywane są na bieżąco i bez zbędnej zwłoki.

W wyniku kontroli stwierdzono potrzebę dokonania kolejnej korekty Regulaminu Praw i Obowiązków Mieszkańca DPS w części dotyczącej stosowania środków dyscyplinujących o funkcji kary, a także przypomniano o obowiązku odbierania od mieszkańców lub ich prawnych opiekunów oświadczeń o ewentualnej zgodzie na wykorzystanie ich wizerunku czy przechowywanie dowodu osobistego. Zalecenia pokontrolne zostały wykonane.

## 9. Realizacja budżetu

Szczegółowe wykonanie budżetu w „Domu nad Stawami” w Siedlcach w 2015 rok zamieszczone jest w poniższej tabeli:

§§	NAZWA POZYCJI	<u>PLAN</u>	<u>WYKONANIE</u>
<b>PRZYCHÓD OGÓŁEM</b>		<b><u>6.164.102</u></b>	<b><u>5.982.618,82</u></b>
<b>DOCHODY</b>		<b>1.656.150</b>	<b>1.669.385,28</b>
<b>0830</b>	<b>Wpływy z usług</b>	<b>1 140.000</b>	<b>1 130.321,24</b>
	- odpłatność mieszkańców za pobyt		1 121.287,55
	- odpłatność za obiady pracownicze		9.033,69
<b>0920</b>	<b>Pozostałe odsetki</b>	<b>350</b>	<b>343,68</b>
	- odsetki od środków pieniężnych na rachunku bankowym		343,68
<b>0970</b>	<b>Wpływy z różnych dochodów</b>	<b>800</b>	<b>877,72</b>
	- wynagrodzenie należne płatnikowi - pozostałe		765,56 112,16
<b>2310</b>	<b>dotacje celowe otrzymane z gminy na zadania bieżące realizowane na podstawie porozumień (umów) między jednostkami samorządu terytorialnego</b> <b>-dopłaty do średniego kosztu utrzymania wnoszone przez gminy - 350.000,00</b>	<b>515 000</b>	<b>537.842,64</b>
	<b>Dotacja otrzymana z budżetu</b>	<b>438.400</b>	<b>438.400,00</b>

<b>§§</b>	<b>NAZWA POZYCJI</b>	<b><u>PLAN</u></b>	<b><u>WYKONANIE</u></b>
<b>ŁĄCZNE WYDATKI</b>		<b>4.507.952</b>	<b>4.313.233,54</b>
	<i>001 - wydatki mające pokrycie z otrzymywanego zasilenia z Urzędu Miasta Siedlce (dochody DPS i dopłaty UM do osób skierowanych z terenu miasta Siedlce</i>		<b>3.874.833,54</b>
	<i>003 - wydatki mające pokrycie z otrzymywanej dotacji na 1 mieszkańca przyjętych wg starych zasad</i>		<b>438.400,00</b>
<b>3020</b>	<b>Wydatki osobowe niezaliczane do wynagrodzeń</b>	<b>24 000,00</b>	<b>22 580,37</b>
	<b>001-świadczenia dla pracowników</b>	<b>24 000,00</b>	<b>22 580,37</b>
	<b>003-świadczenia dla pracowników</b>	<b>0,00</b>	<b>0,00</b>
<b>4010</b>	<b>Wynagrodzenia osobowe pracowników</b>	<b>2.336.764</b>	<b>2.253.863,71</b>
	<b>001-wynagrodzenia</b>	<b>2.186.364</b>	<b>2 103.463,71</b>
	<b>003-dofinansowanie</b>	<b>150.400</b>	<b>150.400,00</b>
<b>4040</b>	<b>Dodatkowe wynagrodzenie roczne</b>	<b>161.500</b>	<b>161.399,97</b>
	<b>001-nagroda roczna</b>	<b>71.500</b>	<b>71.399,97</b>
	<b>003-dofinansowanie</b>	<b>90.000</b>	<b>90.000,00</b>
<b>4110</b>	<b>Składki na ubezpieczenia społeczne</b>	<b>422.000</b>	<b>418.132,34</b>
	<b>001- ZUS</b>	<b>372.000</b>	<b>368.132,34</b>
	<b>003-dofinansowanie</b>	<b>50.000</b>	<b>50.000,00</b>
<b>4120</b>	<b>Składki na fundusz pracy</b>	<b>46.800</b>	<b>46.633,04</b>
	<b>001- FP</b>	<b>38.800</b>	<b>38.633,04</b>
	<b>003-dofinansowanie</b>	<b>8.000</b>	<b>8.000,00</b>
<b>4170</b>	<b>Wynagrodzenia bezosobowe</b>	<b>32.200</b>	<b>25.929,38</b>
	<b>001- umowy zlecenia</b>	<b>32.200</b>	<b>25.929,38</b>
	<b>003-dofinansowanie</b>	<b>0,00</b>	<b>0,00</b>

	<b>Materiały i wyposażenie</b>	<b>158.700</b>	<b>138.149,04</b>
<b>4210</b>	<b>001- materiały i drobny sprzęt</b>	<b>101.700</b>	<b>81.149,04</b>
	<b>003-dofinansowanie</b>	<b>57.000</b>	<b>57.000,00</b>
	<b>Zakup środków żywności</b>	<b>359.650</b>	<b>301.444,70</b>
<b>4220</b>	<b>001-żywność</b>	<b>309.650</b>	<b>251.444,70</b>
	<b>003-dofinansowanie</b>	<b>50.000</b>	<b>50.000,00</b>
	<b>Leki i materiały medyczne</b>	<b>42.500</b>	<b>42.338,27</b>
<b>4230</b>	<b>001- leki</b>	<b>27.500</b>	<b>27.338,27</b>
	<b>003-dofinansowanie</b>	<b>15.000</b>	<b>15.000,00</b>
	<b>Zakup energii</b>	<b>265.000</b>	<b>264.608,59</b>
<b>4260</b>	<b>001-zakup energii</b>	<b>250.000</b>	<b>249.608,59</b>
	<b>003-dofinansowanie</b>	<b>15.000</b>	<b>15.000,00</b>
	<b>Zakup usług remontowych</b>	<b>418.750</b>	<b>415.891,09</b>
<b>4270</b>	<b>001-zakup usług remontowych</b>	<b>418 750</b>	<b>415.891,09</b>
	<b>003-dofinansowanie</b>	<b>0,00</b>	<b>0,00</b>
	<b>Zakup usług zdrowotnych</b>	<b>2.920,00</b>	<b>2.693,50</b>
<b>4280</b>	<b>001- badania lekarskie</b>	<b>2.920,00</b>	<b>2.693,50</b>
	<b>003-dofinansowanie</b>	<b>0,00</b>	<b>0,00</b>
	<b>Zakup usług pozostałych</b>	<b>109.520</b>	<b>96.719,81</b>
<b>4300</b>	<b>001- usługi</b>	<b>106.520</b>	<b>93.719,81</b>
	<b>003-dofinansowanie</b>	<b>3.000</b>	<b>3.000,00</b>
	<b>Zakup z tytułu zakupu usług telekomunikacji telefonii komórkowej</b>	<b>2.000</b>	<b>1 982,29</b>
<b>4360</b>	<b>001-opłaty za komórkę</b>	<b>2.000</b>	<b>1.982,29</b>
	<b>003-dofinansowanie</b>	<b>0,00</b>	<b>0,00</b>

<b>4410</b>	<b>Podróże służbowe krajowe</b>	<b>500</b>	<b>352,68</b>
	<b>001-delegacje</b>	<b>500</b>	<b>352,68</b>
	<b>003-dofinansowanie</b>	<b>0,00</b>	<b>0,00</b>
<b>4430</b>	<b>Różne opłaty i składki</b>	<b>10.700</b>	<b>6.432,07</b>
	<b>001-ubezpieczenie majątku</b>	<b>10.700</b>	<b>6.432,07</b>
	<b>003-dofinansowanie</b>	<b>0,00</b>	<b>0,00</b>
<b>4440</b>	<b>Odpisy na zakładowy fundusz świadczeń socjalnych</b>	<b>80.768</b>	<b>80.768,00</b>
	<b>001- świadczenia socjalne</b>	<b>80.768</b>	<b>80.768,00</b>
	<b>003-dofinansowanie</b>	<b>0,00</b>	<b>0,00</b>
<b>4480</b>	<b>Podatek od nieruchomości</b>	<b>4.700</b>	<b>4.666,00</b>
	<b>001- podatek od nieruchomości</b>	<b>4.700</b>	<b>4.666,00</b>
	<b>003-dofinansowanie</b>	<b>0,00</b>	<b>0,00</b>
<b>4510</b>	<b>Opłaty na rzecz budżetu państwa</b>		
	<b>001- opłaty na rzecz budżetu państwa</b>	<b>200,00</b>	<b>184,00</b>
	<b>003-dofinansowanie</b>		
<b>4520</b>	<b>Wywóz nieczystości</b>	<b>3 300</b>	<b>3 268,80</b>
	<b>001- wywóz nieczystości</b>	<b>3 300</b>	<b>3 268,80</b>
	<b>003-dofinansowanie</b>		
<b>4610</b>	<b>Koszty postępowania sądowego i prokuratorskiego</b>	<b>1 980</b>	<b>1 974,09</b>
	<b>001- Koszty postępowania sądowego i prokuratorskiego</b>	<b>1 980</b>	<b>1 974,09</b>
	<b>003-dofinansowanie</b>		
<b>4700</b>	<b>Szkolenia pracowników niebędących członkami korpusu służby cywilnej</b>	<b>1 000</b>	<b>721,80</b>
	<b>01- szkolenia</b>	<b>1 000</b>	<b>721,80</b>
	<b>003-dofinansowanie</b>		

		<b>0,00</b>	<b>0,00</b>
<b>6050</b>	<b>Wydatki inwestycyjne jednostek budżetowych</b>	<b>5 000</b>	<b>5 000,00</b>
	<b>001- Wydatki inwestycyjne</b>	<b>5 000</b>	<b>5 000,00</b>
	<b>003- dofinansowanie</b>	<b>0,00</b>	<b>0,00</b>
<b>6060</b>	<b>Wydatki na zakupy inwestycyjne jednostek budżetowych</b>	<b>17 500</b>	<b>17 500</b>
	<b>001- Wydatki na zakupy inwestycyjne</b>	<b>17 500</b>	<b>17 500</b>
	<b>003- dofinansowanie</b>		



**UROCZYSTOŚCI KULTURALNO – RELIGIJNE  
W DOMU POMOCY SPOŁECZNEJ „DOM NAD STAWAMI”  
W SIEDLCACH 2015 r.**

<b>I KWARTAŁ</b>		
<b>DATA</b>	<b>RODZAJ UROCZYSTOŚCI</b>	<b>MIEJSCE</b>
08.01	<b>„Hej kolęda...” Wspólne śpiewanie kolęd i pastorałek z Klubem seniora „Stokrotka”</b>  <b>Uczestniczy:</b> mieszkańcy Domu, Klub Seniora „Stokrotka”.	Hol Domu
08.01	<b>Bal karnawałowy</b> Organizatorzy: ŚDS dla osób niepełnosprawnych intelektualnie i osób z autyzmem w Zespole Szkół przy ul. Orlicz – Dreszera 3 Uczestnicy: mieszkańcy Domu, ŚDS przy MOPR w Siedlcach, ŚDS dla osób niepełnosprawnych intelektualnie i dla osób z autyzmem, WTZ w Skórcu, WTZ przy Caritas Diecezji Siedleckiej, DPS z Wirowa.	Zespół Szkół przy ul. Orlicz – Dreszera 3
09.01	<b>Jaselka w Zespole Oświatowym w Stoku Lackim</b> Organizatorzy: Zespół Oświatowy w Stoku Lackim Uczestnicy: mieszkańcy Domu, uczniowie, grono pedagogiczne.	Stok Lacki
10.01	<b>„Do szopy hej pasterze – seniorzy śpiewają kolędy”</b>  Uczestnicy: mieszkańcy Domu, seniorzy z Gręzowa i Przesmyk	Hol Domu
13.01	<b>„Jaselka wszystkim nam bliskie”. Jaselka wystawione przez młodzież z Zespołu Szkół Ponadgimnazjalnych im. Kazimierza wielkiego z Siedlec.</b>  Uczestnicy: mieszkańcy Domu, młodzież i nauczyciele z ZSP w Siedlcach.	Hol Domu
13.01	<b>VII Festiwal Kolęd i Pastorałek.</b>  Organizatorzy: Miejski Ośrodek Kultury w Siedlcach  Uczestnicy: mieszkańiec Domu i inni chętni do udziału w Festiwalu.	MOK - Siedlce
14.01	<b>„Kolędowanie pokoleń”</b>  Organizatorzy: Publiczne gimnazjum nr 2  Uczestnicy: mieszkańcy Domu, uczniowie i grono pedagogiczne gimnazjum.	Publiczne Gimnazjum nr 2 - Siedlce

15.01	<p><b>Obchody Roku Caritas pod patronatem prezydenta RP Bronisława Komorowskiego.</b> Pokaz gry Boccia w ramach obchodów z aktywnym udziałem mieszkańców Domu.</p> <p>Organizatorzy: Caritas Polska, Caritas Diecezji Siedleckiej</p> <p>Uczestnicy: mieszkańcy Domu, uczestnicy warsztatów terapii zajęciowej z Siedlec, Parczewa i innych miejscowości. Przedstawiciele władz miasta oraz Caritas Polska.</p>	CKiS, Caritas Diecezji Siedleckiej - Siedlce
16.01	<p><b>Dzień Babci i Dziadka – występ dzieci z przedszkola nr 25 z Siedlec.</b></p> <p>Uczestnicy: mieszkańcy Domu, dzieci z przedszkola oraz nauczyciele i rodzice</p>	Hol Domu
21.01	<p><b>„Na wspomnieniach fali...”</b> Występ Chóru „Melodia” i zespołu „Stawowiacy” z okazji „Dnia Babci”</p> <p>Uczestnicy: mieszkańcy Domu, Chór Melodia, wolontariusze Państwo Antonina i Eugeniusz Mąka.</p>	Hol Domu
26.01	<p><b>„W gościach z kolędą”</b> Występ zespołu „Stawowiacy” w ZOL Siedlce.</p> <p>Uczestnicy: mieszkańcy Domu, podopieczni i pracownicy ZOL, wolontariuszka Pani Antonina Mąka.</p>	ZOL Siedlce
26.01	<p><b>Wyjście mieszkańców do kina na film „Carte Blanche”</b></p> <p>Uczestnicy: mieszkańcy Domu.</p>	NoveKino Siedlce
29.01	<p><b>II Wewnętrzny Turniej Krzyżówkowy</b></p> <p>Uczestnicy: mieszkańcy Domu.</p>	Hol Domu
29.01	<p><b>Dzień Babci i Dziadka w Akademii Maluszka</b></p> <p>Organizatorzy: Niepubliczne Przedszkole „Akademia Maluszka” – Siedlce</p> <p>Uczestnicy: mieszkańcy Domu, dzieci i nauczyciele.</p>	Niepubliczne Przedszkole „Akademia Maluszka” – Siedlce
05.02	<p><b>Zabawa Karnawałowa</b></p> <p>Organizatorzy: Dom Pomocy społecznej w Mieni</p> <p>Uczestnicy: mieszkańcy Domu, mieszkańcy i pracownicy DPS „Jedlina” w Mieni, mieszkańcy i pracownicy DPS w Wirowie, mieszkańcy i pracownicy DPS św. Józefa w Mieni, Młodzież z L.O. w Mrozach</p>	Mienia
05.02	<p><b>Zabawa Karnawałowa</b></p> <p>Organizatorzy: Środowiskowy Dom Samopomocy przy MOPR w</p>	Zespół Medycznych Szkół Policealnych w Siedlcach

	<p>Siedlcach</p> <p>Uczestnicy: mieszkańcy Domu, ŚDS dla osób niepełnosprawnych intelektualnie i osób z autyzmem, WTZ przy Caritas Diecezji siedleckiej w Siedlcach, słuchacze i nauczyciele Zespołu Szkół Policealnych w Siedlcach, Katolickie stowarzyszenie Niepełnosprawnych w Siedlcach.</p>	
10.02	<p><b>Bal Karnawałowy w WTZ Skórzec</b></p> <p>Organizatorzy: Warsztat Terapii Zajęciowej w Skórcu przy Caritas Diecezji Siedleckiej</p> <p>Uczestnicy: mieszkańcy Domu, uczestnicy WTZ w Siedlcach</p> <p>WTZ z Parczewa</p>	Skórzec
12.02	<p><b>„Tłusty czwartek” – wspólna zabawa przy karaoke</b></p> <p>Uczestnicy: mieszkańcy, wolontariusz Pan Wiesław Koczkodaj i pracownicy Domu</p>	Hol Domu
13.02	<p><b>„Być aktywnym w każdym wieku”. Prelekcja z okazji Światowego dnia Chorego”</b></p> <p><b>Uczestnicy:</b> mieszkańcy i pracownicy Domu</p>	Hol Domu
17.02	<p><b>Integracyjny Bal Ostatkowy</b></p> <p>Uczestnicy: mieszkańcy Domu. Domy Pomocy Społecznej: im. św. Józefa w Mieni, „Jedlina” w Mieni, Wirów, Warsztaty Terapii Zajęciowej przy Caritas Diecezji Siedleckiej z Siedlec i Skórcza, WTZ z Sokołowa Podlaskiego, Specjalny Ośrodek Szkolno-wychowawczy ze Stoku Lackiego, Środowiskowy Dom Samopomocy przy MOPR w Siedlcach, Katolickie Stowarzyszenie Niepełnosprawnych w Siedlcach, Towarzystwo Przyjaciół Dzieci w Siedlcach, wolontariusze.</p>	Hol Domu
04.03.	<p><b>„Dzień Teatru” – Wyjazd mieszkańców do „Teatru współczesnego” w Warszawie na sztukę pt. „Saszka”</b></p> <p>Uczestnicy: mieszkańcy Domu.</p>	Warszawa
10.03	<p><b>„Być kobietą” – Uroczysty Dzień Kobiet</b></p> <p>Występy przygotowali: Zespół „Melodia” S.P W Grali Dąbrowiźnie, mieszkańcy Domu i uczestnicy Działu Usług Opiekuńczych w DPS.</p> <p>Uczestnicy: mieszkańcy Domu, Kameralny Zespół Chóralny „Melodia” pod kierunkiem Eleonory Semczyszyn, dzieci i nauczyciele ze Szkoły Podstawowej z Grali Dąbrowizny.</p>	Hol Domu
	<p><b>„Wiosna z piosenką w tle”</b> Występ dzieci ze Szkoły</p>	Hol Domu

19.03	Podstawowej w Domanicach Kolonii.  Uczestnicy: mieszkańcy Domu, dzieci, dyrekcja i nauczyciele Szkoły Podstawowej w Domanicach Kolonia.	
<b>II KWARTAŁ</b>		
<b>DATA</b>	<b>RODZAJ UROCZYSTOŚCI</b>	<b>MIEJSCE</b>
14.04	<b>„Hymn do Krzyża Sztuka teatralna wystawiona przez młodzież z Rogoźnicy.</b>  Uczestnicy: mieszkańcy Domu, młodzież i nauczyciele z Zespołu Szkolno – Przedszkolnego w Rogoźnicy	Hol Domu
14.04	<b>„Sonata Kreutzerowska” Wyjazd do teatru „Rampa”</b>  Uczestnicy: mieszkańcy i pracownicy Domu	Warszawa
15.04	<b>„Zakochany mnich” Spotkanie z ojcem Leonem Knabitem.</b>  Organizatorzy: Uniwersytet Trzeciego wieku w Siedlcach  Uczestnicy: mieszkańcy Domu, słuchacze Uniwersytetu Trzeciego Wieku w Siedlcach.	Sala Widowiskowa „Podlasie” Siedlce
16.04	<b>Dni Integracji – Warsztaty Plastyczne.</b>  Organizatorzy: Centrum Kształcenia i Rehabilitacji Osób Niepełnosprawnych UPH  Uczestnicy: mieszkańcy Domu i inni uczestnicy warsztatów.	Uniwersytet Przyrodniczo–Humanistyczny w Siedlcach
20.04	<b>Dzień Kombatanta i Dzień Pamięci Ofiar Katania.</b> Spotkanie z Kombatantem.  Uczestnicy: mieszkańcy Domu, mjr Tadeusz Sobieszczak, członkowie Klubów Seniora „Stokrotka” i „Zdrowie”.	Hol Domu
29.04	<b>„III Wiosenny Turniej Boccia o Puchar Dyrektora Domu nad Stawami”</b>  Uczestnicy: mieszkańcy Domu, Pani Maria Gadomska  Dyrektor MOPR w Siedlcach, Pan Adam Kowalczyk zastępca dyrektora MOPR w Siedlcach, Przedstawiciele sponsorów i firmy IPSON, Toruńskich Zakładów Opatunkowych, Środowiskowy Dom Samopomocy przy MOPR w Siedlcach, Giżycki Uniwersytet Trzeciego Wieku, Środowiskowy Dom Samopomocy dla osób niepełnosprawnych intelektualnie i z autyzmem, Warsztat Terapii Zajęciowej przy Caritas Diecezji	Hol Domu

	Siedleckiej, Warsztat Terapii Zajęciowej w Kisielanach, Specjalny Ośrodek Szkolno – Wychowawczy w Siedlcach, Publiczne Gimnazjum nr 1 w Siedlcach, DPS Ptaszki z filią w Kukawkach, Mariusz Szczerbaciuk - sędzia główny, wolontariusze.	
03.05.	<b>„Spotkanie trzeciomajowe”</b> Wspólne muzykowanie Uczestnicy: mieszkańcy Domu, wolontariusze.	Hol Domu
03.05	<b>Uroczystości Obchodów 3 Maja.</b> Organizatorzy: Urząd Miasta Siedlce Uczestnicy: mieszkańcy Domu, mieszkańcy miasta, prezydent miasta Siedlce Pan Wojciech Kudelski, delegacje poszczególnych instytucji i organizacji.	Skwer Tadeusza Kościuszki w Siedlcach
05.05	<b>Wyjazd do Teatru „Studio” na spektakl, pt. „Iluzje”</b> Organizatorzy: Teatr Studio Uczestnicy: mieszkańcy Domu, społeczność lokalna	Teatr Studio w Warszawie
08.05	<b>VIII Siedlecki Jarmark Św. Stanisława</b> Organizatorzy: MOK Siedlce Uczestnicy: mieszkańcy Domu, mieszkańcy miasta i okolic	Plac gen. Wł. Sikorskiego - Siedlce
12.05	<b>Dzień Pielęgniarek. Prelekcja na temat Cukrzycy.</b> <b>Karaoke dla mieszkańców i pracowników Domu.</b> Uczestnicy: mieszkańcy Domu, pracownicy	Hol Domu
15.05	<b>Wernisaż Wystawy Fotografii Adama Krasuskiego „Nasz Dom” połączonej z Wystawą Prac Plastycznych Mieszkańców „Domu nad Stawami” Domu Pomocy Społecznej w Siedlcach w Kocku.</b> Organizatorzy: Dom Kultury im. Księżnej Anny z Sapiehów Jabłonkowskiej w Kocku. Uczestnicy: mieszkańcy i pracownicy domu, pracownicy DK w Kocku, Adam Krasuski - fotograf, zaproszeni goście.	Dom Kultury Kock
20.05	<b>Wyjście do Nowego Kina na seans filmowy, pt. „Apartament”.</b> Organizatorzy: Nowe Kino w Siedlcach Uczestnicy: mieszkańcy Domu, społeczność lokalna.	Nowe Kino Siedlce

26.05	<b>Dzień Matki – wspólne grillowanie</b> Uczestnicy: mieszkańcy i pracownicy Domu, wolontariusze – m.in.: Państwo Antonina Mąka, Pan Stefan Sałata, Marek Mężyński.	Teren Domu
28.05	<b>Pielgrzymka do Serpelic.</b> Uczestnicy: mieszkańcy Domu i pracownicy	Serpelice
02.06	<b>VIII Wielki Piknik Rodzinny</b> Organizatorzy: Specjalny Ośrodek Szkolno – Wychowawczy im M. Grzegorzewskiej w Siedlcach.  Uczestnicy: mieszkańcy Domu, uczniowie i nauczyciele z Specjalnego Ośrodka Szkolno – Wychowawczego im. M. Grzegorzewskiej w Siedlcach, uczestnicy ŚDS przy MOPR w Siedlcach, ŚDS dla osób niepełnosprawnych intelektualnie i z autyzmem w Siedlcach i inni zaproszeni goście.	Specjalny Ośrodek Szkolno – Wychowawczy im M. Grzegorzewskiej w Siedlcach
03.06	<b>„2015 - rokiem Świętego Jana Pawła II”</b> Montaż słowno – muzyczny wystawiony przez grupę „Papieskie Krakowiaczki” z Zespołu Oświatowego w Stoku Lackim.  Uczestnicy: mieszkańcy i pracownicy Domu, uczniowie i nauczyciele z Zespołu Oświatowego w Stoku Lackim.	Hol Domu
09.06	<b>„Dzień lasu” – wyjazd do lasu (spacer, kontakt z naturą)</b> Uczestnicy: mieszkańcy Domu..	
12.06	<b>„Być dobrym jak chleb” Przegląd Twórczości Osób Niepełnosprawnych.</b>  Organizatorzy: Katolickie Stowarzyszenie Osób niepełnosprawnych w Siedlcach.  Uczestnicy: mieszkańcy domu, przedstawiciele zaproszonych instytucji i organizacji.	Siedlce
16.06	<b>„Powitanie Lata”. Impreza plenerowa</b> Organizatorzy: Dom Pomocy Społecznej ‘Jedlina w Mieni.  Uczestnicy: mieszkańcy Domu, podopieczni i pracownicy zaprzyjaźnionych instytucji i organizacji.	Mienia
17.06	<b>Uroczysty Odpust ku czci Św. Brata Alberta.</b> Uczestnicy: mieszkańcy Domu, Jego Ekscelencja Ksiądz Biskup Kazimierz Gurda, przedstawiciele Urzędu Miasta Siedlce: Prezydent Miasta Siedlce Wojciech Kudelski, Zastępca	Teren Domu

	Prezydenta Miasta Siedlce Anna Sochacka, przedstawiciele Rady Miasta Siedlce, Przedstawiciele MOPR w Siedlcach: Dyrektor Maria Gadomska, Zastępca Dyrektora Adam Kowalczuk, pracownicy, Zastępca Dyrektora MOK w Siedlcach Krzysztof Boruta, Domy Pomocy Społecznej: „Jedlina” w Mieni, DPS im. św. Józefa w Mieni, DPS w Wirowie, DPS w Ptaszkach, DPS w Kukawkach, Środowiskowy Dom Samopomocy przy MOPR w Siedlcach, Środowiskowy Dom dla osób niepełnosprawnych intelektualnie i osób z autyzmem, Warsztat Terapii Zajęciowej przy Caritas Diecezji Siedleckiej, Kluby Seniora: Zdrowie, Stokrotka, Chór Uniwersytetu Trzeciego Wieku w Siedlcach, Dyrektor i słuchacze Zespołu Policealnych Szkół Medycznych w Siedlcach, Elżbieta Leonowicz - sklep „Retro”, dr Ryszard Kowalski UPH w Siedlcach, Adam Krasuski – fotograf, wolontariusze, wodzirej Piotr Pastor, DJ Marcin Borkowski, i inni zaproszeni goście.	
21.06	<b>„Sobótkowe Spotkania” VI Piknik Integracyjny</b>  Organizatorzy: Dom Pomocy Społecznej dla Osób z Chorobą Alzheimera w Ptaszkach z filią w Kukawkach.  Uczestnicy: mieszkańcy i pracownicy Domu i inni zaproszeni goście.	Kukawki
<b>III KWARTAŁ</b>		
<b>DATA</b>	<b>RODZAJ UROCZYSTOŚCI</b>	<b>MIEJSCE</b>
01.07	<b>Pielgrzymka do Sanktuarium Maryjnego w Licheniu.</b>  Uczestnicy: mieszkańcy i pracownicy Domu.	Licheń
09.07	<b>„Historia Pawiaka – Dzień Architektury” Wyjazd do Mauzoleum Walki i Męczeństwa oraz Muzeum Więzienia „Pawiak”</b>  Uczestnicy: mieszkańcy i pracownicy Domu.	Warszawa
10.07	<b>„Dzień lodów Brzoskwiniowych” Degustacja Lodów przy wspólnym muzykowaniu.</b>  Uczestnicy: mieszkańcy i wolontariusze.	Hol Domu
28.07	<b>Integracyjne grillowanie –pożegnanie studentów z Państwowej Akademii Medycznej w Smoleńsku (Rosja).</b>  Uczestnicy: mieszkańcy Domu, studenci ze Smoleńska na czele z Panią Wierą Zajcewą, wolontariusze, uczestnicy i pracownicy Środowiskowego Domu Samopomocy przy MOPR w Siedlcach muzycy: Pani Iza Lipińska i Pan Marcin Czapczak.	Teren Domu
	<b>„Naszym okiem”. Plener fotograficzny Gródek nad Bugiem.</b>	

29-30.07	Uczestnicy: mieszkańcy Domu.	Gródek
07.08	<b>„Pamiętamy” – Akademia przygotowana z okazji Powstania Warszawskiego</b>  Uczestnicy: mieszkańcy Domu.	Hol Domu
27.08	<b>„Śpiewać każdy może” XI edycja konkursu piosenki. Impreza integracyjna.</b>  Organizatorzy: DPS im. św. Józefa w Mieni  Uczestnicy: mieszkańcy i pracownicy Domu oraz inni zaproszeni goście.	Mienia
28.08.	<b>III Ostrowski Festiwal Piosenki Odczarowanej Osób Niepełnosprawnych.</b>  Organizatorzy: Miejski Dom Kultury w Ostrowi Mazowieckiej.  Uczestnicy: mieszkańcy Domu, pracownicy i wolontariusze oraz inni zaproszeni goście.	Ostrów Mazowiecka
05.09	<b>Narodowe czytanie – Pałac Ogińskich</b>  Organizatorzy: Uniwersytet Przyrodniczo Humanistyczny w Siedlcach.  Uczestnicy: mieszkańcy Domu, Zastępca Prezydenta Miasta Siedlce Jarosław Głowacki, Posłowie na Sejm RP Krzysztof Tchórzowski, Jacek Kozaczyński, przedstawiciele instytucji, i organizacji siedleckich, uczniowie i wolontariusze.	Siedlce
06.09.	<b>Piknik Integracyjny pod hasłem „Radość w Ptaszkach”.</b>  Organizatorzy: Dom Pomocy Społecznej dla Osób z Chorołą Alzheimerą w Ptaszkach z filią w Kukawkach  Uczestnicy: mieszkańcy i pracownicy Domu, przedstawiciele Domów Pomocy Społecznej i innych placówek i organizacji. Goście specjaliści: Marta Manowska i Dawid Czupryński.	Ptaszki
12.09	<b>Zakończenie lata – piknik integracyjny.</b>  Organizatorzy: Dom Pomocy Społecznej w Jabłonnej Lackiej.  Uczestnicy: mieszkańcy Domu i inni zaproszeni goście.	Jabłonna Lacka
15.09	<b>Pielgrzymka do Mokobód i Budziszyna.</b>  Uczestnicy: mieszkańcy i pracownicy DPS	Mokobody, Budziszyn



16.09	<p><b>XI Integracyjne Sokołowskie Spotkania Muzyczno – Taneczne.</b></p> <p>Organizatorzy: Środowiskowy Dom Samopomocy oraz Stowarzyszenie „Być i żyć” w Sokołowie Podlaskim.</p> <p>Uczestnicy: mieszkańcy Domu, mieszkańcy i uczestnicy Domów Pomocy Społecznej i Środowiskowych Domów Samopomocy.</p>	Sokołów Podlaski
17.09	<p><b>„Bajkowa Jesień” - impreza plenerowa.</b></p> <p>Organizatorzy: Dom Pomocy Społecznej w Kątach.</p> <p>Uczestnicy: mieszkańcy Domu, przedstawiciele lokalnych władz i ośrodków pomocy społecznej, przedstawiciele bractwa rycerskiego z Mińska Mazowieckiego, wolontariusze.</p>	Kąty
18.09	<p><b>VIII Wewnętrzny Turniej Warcabowy.</b></p> <p>Uczestnicy: mieszkańcy Domu.</p>	Hol Domu
22.09	<p><b>„Święto Ziemniaka”.</b></p> <p>Organizatorzy: Środowiskowy Dom Samopomocy dla osób niepełnosprawnych intelektualnie i osób z autyzmem</p> <p>Uczestnicy: mieszkańcy Domu, Środowiskowy Dom Samopomocy przy MOPR w Siedlcach, Środowiskowy Dom Samopomocy w Sochaczewie i inni zaproszeni goście.</p>	Siedlce
23.09	<p><b>„Pożegnanie Lata” – wspólne grillowanie.</b></p> <p>Uczestnicy: mieszkańcy Domu.</p>	Teren Domu
24.09	<p><b>„Czy prawdziwie wierzysz?” – Seans filmowy w NoveKino Siedlce.</b></p> <p>Uczestnicy: mieszkańcy Domu.</p>	Siedlce
25.09	<p><b>„Poetycka jesień” – spotkanie z muzyką i poezją</b></p> <p>Uczestnicy: mieszkańcy Domu, poeta Adam Końca, muzycy Iza Lipińska i Marcin Czapczak, Przedstawiciele Klubu Seniora „Stokrotka”.</p>	Hol Domu
28.09	<p><b>„Na grzyby” – wyjazd z okazji Dnia Turystyki.</b></p> <p>Uczestnicy: mieszkańcy Domu.</p>	Podnieśno

IV KWARTAŁ		
DATA	RODZAJ UROCZYSTOŚCI	MIEJSCE
01.10	<p><b>„Drogim Seniorom 100 lat!!!” Spotkanie z okazji Światowego Dnia Osób Starszych.</b></p> <p>Uczestnicy: mieszkańcy Domu, członkowie Stowarzyszenia Klubu seniora „Stokrotka”, wolontariusz Pan Wiesław Koczkodaj.</p>	Hol Domu
08.10	<p><b>„Przez twórczość do zdrowia” - Wernisaż Wystawy Plastycznej.</b></p> <p>Organizatorzy: Środowiskowy Dom Samopomocy przy MOPR w Siedlcach, Szpital Miejski w Siedlcach  Uczestnicy: mieszkańcy i pracownicy Domu, Prezydent miasta Siedlce, uczestnicy ŚDS przy MOPR w Siedlcach i inni zaproszeni goście.</p>	<p>Muzeum Regionalne</p> <p>w Siedlcach</p>
09.10	<p><b>„Jak odnaleźć radość” – pogadanka z okazji światowego Dnia Zdrowia Psychicznego.</b></p> <p>Uczestnicy: mieszkańcy Domu, wolontariusz Pan Wiesław Koczkodaj.</p>	Sala multimedialna
13.10	<p><b>Uroczyste otwarcie nowego budynku Specjalnego Ośrodka Szkolno –Wychowawczego im. M. Grzegorzewskiej w Siedlcach.</b></p> <p>Organizatorzy: Specjalny Ośrodek Szkolno – Wychowawczy w Siedlcach.</p> <p>Uczestnicy: mieszkańcy i pracownicy Domu, przedstawiciele władz Miasta Siedlce, placówek oświatowych i pomocowych.</p>	<p>Specjalny Ośrodek Szkolno – Wychowawczy</p> <p>w Siedlcach.</p>
15.10	<p><b>Festiwal Nauki i Sztuki w Siedlcach. Wykłady połączone z występami artystycznymi.</b></p> <p>Organizatorzy: Uniwersytet Przyrodniczo Humanistyczny w Siedlcach.</p> <p>Uczestnicy: mieszkańcy Domu, młodzież licealna.</p>	I Katolickie Liceum Ogólnokształcące w Siedlcach
15.10	<p><b>100 – lecie Zespołu Oświatowego w Stoku Lackim.</b></p> <p>Organizatorzy: Zespół Oświatowy w Stoku Lackim</p> <p>Uczestnicy: mieszkańcy Domu, zaproszone delegacje władz i placówek</p>	Stok Lacki
02.11	<p><b>„Dzień Wspomnień” – Spotkanie z okazji „Zaduszek”</b></p>	Sala multimedialna

11.11	<b>Dzień Niepodległości</b> Organizatorzy – Miasto Siedlce  Uczestnicy: mieszkańcy Domu, Prezydent Miasta Siedlce, przedstawiciele władz miasta, instytucji, i stowarzyszeń, mieszkańcy Siedlec	Pomnik Niepodległości w Siedlcach
11.11	<b>„Razem dla Niepodległej” – akademia</b> Organizatorzy: Państwo Antonina i Eugeniusz Mąka, Muzeum Regionalne w Siedlcach.  Uczestnicy: mieszkańcy i Pracownicy Domu, Prezydent miasta Siedlce, uczniowie Szkoły Podstawowej w Grali Dąbrowiznie, mieszkańcy DPS w Kukawkach, mieszkańcy Siedlec.	Muzeum Regionalne w Siedlcach
20.11	<b>Obchody Jubileuszy 25lecia MOPR i 15lecia DPS. Dzień Pracownika Socjalnego.</b> Organizatorzy: Miejski Ośrodek Pomocy Rodzinie w Siedlcach, „Dom nad Stawami” DPS w Siedlcach.  Uczestnicy: mieszkańcy Domu, Jego Ekscelencja Ksiądz Biskup Piotr Sawczuk, Pani Wiesława Kaperek – Biegańska, Dyrektor Wydział Polityki Społecznej Mazowieckiego Urzędu Wojewódzkiego w Warszawie, Pani Ewa Łubianka Kierownik Oddziału Polityki Społecznej Delegatury Placówki Zamiejscowej MUW w Siedlcach, Zastępca Prezydenta Miasta Pani Anna Sochacka, Rektor UPH w Siedlcach Pani dr hab. Tamara Zacharuk, Sekretarz Miasta Siedlce Pan Sławomir Marchew, Dyrektor Miejskiego Ośrodka Pomocy Rodzinie Pani Maria Gadomska, Zastępca Dyrektora MOPR Pan Adam Kowalczyk, Pracownicy MOPR i „Domu nad Stawami”, wolontariusze i inni zaproszeni goście.	Hol Domu
26.11	<b>Zabawa Andrzejkowa</b> Organizatorzy: Dom Pomocy Społecznej im. Św. Józefa w Mieni  Uczestnicy: mieszkańcy Domu, mieszkańcy DPS Jedlina w Mieni, mieszkańcy DPS Wirów i inni zaproszeni goście.	Mienia
27.11	<b>Zabawa Andrzejkowa</b> Organizatorzy: Dom Pomocy Społecznej „Jedlina”  Uczestnicy: mieszkańcy Domu, mieszkańcy DPS św. Józefa w Mieni, mieszkańcy DPS w Wirowie i inni zaproszeni goście.	Mienia
07. 12	<b>Mikołajki.</b> Odwiedziny oraz ofiarowanie drobnych upominków przez wolontariuszy. Organizatorzy: Centrum Wolontariatu Caritas Siedlce	Dom (pokoje mieszkańców)

10.12	<b>Międzynarodowy Dzień Praw Człowieka..</b> Prelekcja połączona z prezentacją multimedialną	Hol Domu
17.12	<b>„Integracyjne czytanie Pana Tadeusza z kolędą w tle”</b>  Uczestnicy: mieszkańcy Domu, Zastępca Prezydenta Miasta Siedlce Pani Anna Sochacka, Rektor Uniwersytetu Przyrodniczo – Humanistycznego w Siedlcach Pani dr hab. Tamara Zacharuk, Dyrektor Domu Pan Sławomir Piotrowski, Pani dr Beata Bocian, Katarzyna Marciniak – Paprocka, ks. Tomasz Kostecki, Tomasz Końko, studenci II roku Pedagogiki społeczno - wychowawczej UPH w Siedlcach, uczniowie Zespołu Szkół Ponadgimnazjalnych nr 1 im.Stanisława Staszica w Siedlcach wraz z przedstawicielami samorządu szkolnego.	Hol Domu
14.12	<b>Spotkanie Oplatkowe.</b>  Organizatorzy: Stowarzyszenie Klubu Seniora „Stokrotka”.  Uczestnicy: mieszkańcy Domu, Prezydent Miasta Siedlce Pan Wojciech Kudelski, członkowie klubu i inni zaproszeni goście.	Urząd Miasta Siedlce
16.12	<b>Spotkanie Oplatkowe.</b>  Organizatorzy: Klub seniora „Stokrotka”  Organizatorzy: Stowarzyszenie Klubu Seniora „Stokrotka”.  Uczestnicy: mieszkańcy Domu, Prezydent Miasta Siedlce Pan Wojciech Kudelski, członkowie klubu i inni zaproszeni goście.	Klub „Rafa” - Siedlce
21.12	<b>„Światelko pokoju”.</b> Przekazanie mieszkańcom „światelka pokoju” przez harcerzy.	Hol Domu
22.12	<b>„Spotkanie przy kolędzie”.</b>  Uczestnicy: mieszkańcy Domu, Pani Albina Zdanowska dyrektor Niepublicznej Szkoły Podstawowej w Ługach Wielkich, dzieci i grono pedagogiczne.	Hol Domu
24.12	<b>Wieczera Wigilijna</b>  Uczestnicy: mieszkańcy i pracownicy Domu, Jego Ekscelencja Ksiądz Biskup Kazimierz Gurda, wolontariusz Stefan Sałata.	Hol Domu
	<b>Uroczyste podsumowanie roku 2015. Rozstrzygnięcie Plebiscytu „Aniołek Uśmiechu”.</b>	Hol Domu

30.12	Uczestnicy: mieszkańcy i pracownicy Domu, muzycy: Pan Stefan Sałata, Pan Marek Mężyński.	
31.12	<b>„Sylwester”</b> Uczestnicy: mieszkańcy Domu	Sala multimedialna